

Maryland's Largest School District

MONTGOMERY COUNTY PUBLIC SCHOOLS

Expanding Opportunity and Unleashing Potential

9 de febrero, 2021 (quinta versión)

Reimaginación, Reapertura, Recuperación

MCPS, Primavera 2021: Guía de Recuperación de la Educación





Carta del Superintendente de Escuelas	3
Nuestros principios rectores	4
Compromiso con la seguridad	5
Fases propuestas para el regreso de los estudiantas	6
Rotaciones de estudiantes en la escuela	7
Horarios de transporte y de timbres	9
Experiencias presenciales	10
Resumen	10
Modelos de experiencia educativa para su hijo	10
Qué se puede esperar: escuelas elementales	12
Qué se puede esperar: escuelas de enseñanza media	16
Qué se puede esperar: escuelas secundarias	19
Qué se puede esperar: educación especial	24
Qué se puede esperar: servicios de ESOL	28
Instrucción sólo virtual	29
Resumen	29
Qué se puede esperar: escuelas elementales	30
Qué se puede esperar: escuelas de enseñanza media	33
Qué se puede esperar: escuelas secundarias	34
Qué se puede esperar: educación especial	37
Qué se puede esperar: servicios de ESOL	40
Calificaciones, asistencia escolar y participación	41
Actividades extracurriculares y deportivas	43
BeWell 365 (Estar Bien 365) personal, estudiantes y familias	48
Tecnología	50
Operaciones, logística y seguridad	51
Procedimientos de salud y seguridad	52
Transporte	53
Servicios de alimentación y nutrición	54
Cronología de diseño y comunicación	55



Carta del Superintendente

Estimados padres, guardianes, estudiantes y miembros del personal:

Me complace compartir con ustedes la Guía de Recuperación de MCPS, Primavera 2021. Esta Guía ofrece una visión general de nuestros planes para las experiencias de aprendizaje virtual y presencial; actividades extracurriculares y deportivas; operaciones, seguridad y logística. Seguiremos haciendo ajustes y mejorando estos planes a medida que los estudiantes comiencen a regresar a los edificios escolares a partir del 1^{ro} de marzo. Es importante señalar que cuando los estudiantes regresen a las experiencias de aprendizaje presencial, el aspecto y la sensación serán muy diferentes de lo que experimentaban anteriormente en los edificios escolares. Será necesario cubrirse la cara, distanciarse físicamente y lavarse las manos con frecuencia para reducir la propagación de COVID-19.

MCPS se compromete a seguir un trayecto que permita a nuestros estudiantes regresar a los edificios escolares lo más rápidamente posible durante las próximas semanas y disminuya el impacto de COVID-19. Sin embargo, debido a que no podemos predecir la trayectoria de la pandemia—en caso de que la actual tendencia descendente de los casos cambie—es posible que MCPS deba revisar este plan para mantener el bienestar de nuestros estudiantes y personal al frente de nuestra planificación.

Durante todo el mes de febrero, las familias recibirán información sobre los planes concretos de las aulas. Gracias por su continuo apoyo y colaboración mientras trabajamos juntos para cumplir con las necesidades de nuestras familias, nuestros estudiantes y nuestro personal.

Atentamente,

Jack R. Smith, Ph.D.

Superintendente de Escuelas

Nuestros principios rectores

para la reapertura de las escuelas



Garantizar la seguridad de los estudiantes y el personal



Proporcionar experiencias de aprendizaje presenciales y virtuales que sean rigurosas y equitativas



Optimizar el uso de los recursos



Buscar la participación de la comunidad y de las partes interesadas en el desarrollo del plan

Compromiso con la seguridad

Los casos de COVID-19 y la positividad de las pruebas muestran una tendencia descendente en el Condado de Montgomery; el acceso a la vacuna está aumentando; y las investigaciones ahora sugieren que, con estrategias de mitigación adecuadas, las escuelas pueden volver a funcionar de manera segura. MCPS se compromete a proporcionar una instrucción de alta calidad y a mantener a todos los estudiantes y al personal seguros. MCPS seguirá las directrices aplicables del Departamento de Salud de Maryland (Maryland Department of Health), nuestro departamento de salud local y los Centros para el Control y Prevención de Enfermedades (Centers for Disease Control and Prevention–CDC), para la reapertura segura de la instrucción presencial. El [tablero de datos de COVID-19 de MCPS](#) provee a la comunidad del Condado de Montgomery con métricas sanitarias identificadas que continúan informando nuestras conversaciones sobre el regreso seguro al aprendizaje presencial.

MCPS implementará todas las medidas de seguridad y salud pública requeridas, incluyendo cubrirse la cara y el distanciamiento físico cuando los estudiantes y el personal regresen a los edificios escolares.

Fases del regreso de los estudiantes



Regreso de los estudiantes

A partir del 1^{ro} de marzo, MCPS comenzará a traer de vuelta a pequeños grupos de estudiantes en programas específicos de educación especial (programa de Autismo K–12, programa de extensiones, programas con base en la comunidad escolar y escuelas especiales) y programas de Educación Profesional y Técnica (Career and Technical Education–CTE) (automoción, construcción, cosmetología, profesiones de atención de la salud, administración de restaurantes). Actualmente está previsto que otros grupos de estudiantes regresen al aprendizaje presencial el 15 de marzo (**Grupo 1.1**). Los estudiantes permanecerán en el aprendizaje virtual hasta que comience su fase (**las familias que seleccionaron sólo virtual en la Encuesta de Preferencia Familiar permanecerán virtuales**). El despliegue de las fases depende del éxito de la implementación de la fase anterior, así como de las condiciones de salud y seguridad en el condado.

Regreso: 1^{ro} de marzo

Educación especial	Educación profesional y técnica
<ul style="list-style-type: none"> Programa de autismo K–12 Programa de extensiones Programas con base en la comunidad escolar Escuelas especiales 	<ul style="list-style-type: none"> Automoción/construcción Cosmetología Profesiones de atención de la salud Administración de restaurantes

Regreso: 15 de marzo

Fase I	Grupo 1.1	Grupo 1.2
	<ul style="list-style-type: none"> Programas específicos de educación especial Programas específicos de educación técnica y profesional Grados K–3 Programas de educación alternativa CREA METS 	<ul style="list-style-type: none"> Programas específicos de educación especial Grados 4–5 Prekindergarten Grado 6 Grado 12
Fase II	Grupo 2.1	Grupo 2.2
	<ul style="list-style-type: none"> Grado 8 Grado 9 Grado 11 	<ul style="list-style-type: none"> Grado 7 Grado 10

Rotaciones de estudiantes en la escuela

A partir del 1^o de marzo, MCPS empezará a traer de vuelta a pequeños grupos de estudiantes en programas específicos de educación especial y educación profesional y técnica (CTE, por sus siglas en inglés). El regreso de los estudiantes del Grupo 1.1 está previsto para el 15 de marzo. El despliegue de grupos adicionales dentro de cada fase depende del éxito de la implementación de la fase anterior, así como de las condiciones de salud y seguridad en el condado.

Guías para las escuelas elementales

* En todos los modelos de rotación
LOS MIÉRCOLES SIGUEN SIENDO SÓLO VIRTUALES

Título I

- PreK–Grado 5: 4 días por semana (cada semana)

Lista de las escuelas de Título 1

- Arcola
- Bel Pre
- Brookhaven
- Brown Station
- Burnt Mills
- Clopper Mill
- Cresthaven
- Capt. James Daly
- Gaithersburg
- Georgian Forest
- Greencastle
- Harmony Hills
- Highland
- Jackson Road
- JoAnn Leleck en Broad Acres
- Kemp Mill
- New Hampshire Estates
- Roscoe Nix
- Oak View
- Rolling Terrace
- Sargent Shriver
- South Lake
- Strathmore
- Summit Hall
- Twinbrook
- Viers Mill
- Washington Grove
- Watkins Mill
- Weller Road
- Wheaton Woods
- Whetstone

Escuelas focales de MCPS

- PreK–Grado 3: 4 días por semana (cada semana)
- Grados 4–5: 4 días por semana, rotación A/B (la mitad de los estudiantes presenciales cada semana por medio)

Lista de las escuelas focales de MCPS

- Burtonsville
- Cannon Road
- Charles R. Drew
- Dr. Sally K. Ride
- East Silver Spring
- Fairland
- Fields Road
- Flora M. Singer
- Flower Hill
- Forest Knolls
- Fox Chapel
- Galway
- Germantown
- Glen Haven
- Glenallan
- Goshen
- Great Seneca Creek
- Highland View
- Judith A. Resnik
- Lake Seneca
- Lucy V. Barnsley
- Maryvale
- Meadow Hall
- Mill Creek Towne
- Montgomery Knolls
- Oakland Terrace
- Pine Crest
- Piney Branch
- Rock Creek Forest
- Rock View
- Rosemont
- S. Christa McAuliffe ES
- Sequoyah
- Stedwick
- Strawberry Knoll
- Takoma Park
- Waters Landing
- William T. Page

Rotaciones de estudiantes en la escuela (continúa)

* En todos los modelos de rotación, LOS MIÉRCOLES SIGUEN SIENDO SÓLO VIRTUALES

Guías para las escuelas elementales

Escuelas no focales

- PreK–2: 4 días por semana (cada semana)
- Grados 3–5: 4 días por semana, rotación A/B (la mitad de los estudiantes presenciales cada semana por medio)

Más Información

Rotación A/B, 4 días por semana (la mitad de los estudiantes una semana y la otra mitad de los estudiantes la semana siguiente. Cada semana por medio la instrucción es virtual.)

**Todos los programas específicos de educación especial serán 4 días cada semana.*

Guías para las escuelas de nivel secundario (escuelas de enseñanza media y escuelas secundarias)

- Grados 6–12: 4 días por semana, rotación A/B (la mitad de los estudiantes presenciales cada semana por medio)
- Personalizado e interconectado con el horario de clases de cada estudiante

Más información

- Rotación A/B, 4 días por semana (la mitad de los estudiantes una semana y la otra mitad de los estudiantes la semana siguiente. Cada semana por medio la instrucción es virtual.)

Puntos importantes

- La programación de las escuelas de los niveles secundarios y la aplicación de un modelo presencial/virtual pueden ajustarse a medida que un mayor número de estudiantes pueda regresar al aprendizaje presencial.
- Citas: Se proporcionará apoyo iniciado por la escuela a los estudiantes individuales de los niveles secundarios que no estén encaminados hacia la graduación, incluyendo a los estudiantes inscritos en programas de formación profesional, METS y CREA.

** Algunas clases especiales y optativas pueden continuar siendo virtuales (Razón: Pueden necesitarse aulas dedicadas para las clases especiales y optativas de educación general, con el fin de distanciar físicamente a los estudiantes de forma adecuada en los edificios).*

Transporte y horarios de timbres

Directrices

- Los horarios virtuales y los horarios presenciales parciales deben estar alineados; las horas actuales de inicio y finalización seguirán siendo la base de los horarios de transporte y de timbres.
- El primer período para las escuelas de enseñanza media y las escuelas secundarias comenzará a las 9:00 a.m. Los períodos de apoyo para los estudiantes de los niveles secundarios se trasladarán a la mañana para acomodar el tiempo entre la hora de llegada y el comienzo del primer período.
- Los horarios de transporte para los estudiantes en programas específicos de educación especial y CTE que regresan el 1^{ro} de marzo y el 15 de marzo serán compartidos directamente con las familias.
- Los horarios de transporte para los estudiantes de educación general serán similares a los del ciclo escolar tradicional y se publicarán en la [página web de transporte de MCPS](#) antes del 1^{ro} de marzo.
- Nota: Los horarios de las rutas de los autobuses son aproximados, ya que es posible que se combinen dos o más de las rutas con menos estudiantes y que las rutas con muchos estudiantes se dividan en dos autobuses.

Horario de transporte por turnos

Nivel escolar	Llegada en la mañana	Salida en la tarde
Escuelas secundarias	7:45	2:30
Escuelas de enseñanza media	8:15	3:00
Escuelas elementales, 1 ^{er} turno	9:00	3:25
Escuelas elementales, 2 ^{do} turno	9:25	3:50



Experiencias presenciales

Cuando los estudiantes regresen al aprendizaje presencial, el aspecto y la sensación serán muy diferentes de lo que experimentaban anteriormente en los edificios escolares. La forma en que se impartirá la enseñanza una vez que los estudiantes y el personal regresen a los edificios será diferenciada para los estudiantes, dadas las restricciones de capacidad y la disponibilidad de personal. Las experiencias presenciales incluirán una combinación de lo siguiente:

Información importante

- Las experiencias pueden combinarse indistintamente y dependen del personal disponible.
- La prestación de servicios relacionados con intervención, ESOL y educación especial puede existir en cualquiera de las experiencias.
- Los horarios presenciales y virtuales deben alinearse para que el personal pueda atender a los estudiantes en ambas experiencias dentro de la misma escuela.

Las experiencias presenciales incluirán una combinación de lo siguiente:

Instrucción directa

- Los estudiantes están físicamente en el edificio con el personal.
- La enseñanza primaria es un modelo frente a frente y presencial.
- Puede ser durante todo el día o una parte del día.

Instrucción simultánea

- Los estudiantes están físicamente en el edificio con el personal.
- El maestro del aula y otro miembro del personal apoyan a los estudiantes en persona y virtualmente al mismo tiempo.
- Requiere la asignación de personal para proporcionar la misma atención a los estudiantes virtuales y presenciales.

Experiencias presenciales (continúa)

Instrucción con apoyo

- Los estudiantes están físicamente en el edificio con acceso al personal escolar para apoyar su aprendizaje.
- Los estudiantes reciben supervisión y apoyo individualizado para acceder exitosamente al aprendizaje virtual.
- Mientras los estudiantes están inscritos y participan en una clase virtual, el apoyo que reciben se extiende más allá de la simple supervisión de su aprendizaje. Este apoyo extendido podría ser, pero no está limitado a, lo siguiente:
 - Intervenciones académicas o instrucción en grupos pequeños en Artes del Lenguaje Inglés/Matemáticas
 - Oportunidades de enseñanza directa que se adaptan al horario virtual
 - Repetición de enseñanza y repaso de conceptos de la instrucción virtual
 - Debates estructurados en clase u oportunidades de aprendizaje colaborativo entre compañeros
 - Fuera de los períodos de clases virtuales, habrá oportunidades para que los estudiantes asistan al recreo, al almuerzo y a clases especiales (arte, música, educación física)
 - Actividades de aprendizaje social-emocional o de bienestar

Instrucción sólo virtual

- Los estudiantes se encuentran físicamente en un lugar fuera del campus.
- Los estudiantes permanecen inscritos e interactuando en una clase virtual.



Qué se puede esperar: la experiencia presencial en las escuelas elementales

Las escuelas recibieron una lista de los estudiantes que seleccionaron la instrucción presencial, junto con el personal que califica para recibir adaptaciones y no puede participar de manera presencial. Usando esta información, las escuelas han determinado el número de estudiantes a los que pueden atender de forma presencial y están ultimando su planificación y la selección de los modelos de enseñanza que aplicarán para estos estudiantes. Las escuelas sólo podrán recibir un número limitado de estudiantes en persona, dadas las limitaciones de espacio, las directrices de salud y seguridad y la disponibilidad de personal.

Dada la amplitud de las necesidades en las escuelas elementales, las escuelas pueden utilizar diferentes modelos de instrucción en toda la escuela o una combinación de modelos. Por ejemplo, con un horario presencial que consta de cuatro días, un alumno de escuela elemental puede asistir a la escuela y recibir instrucción directa los lunes/martes y luego ser supervisado y recibir el apoyo necesario dentro de un modelo con apoyo los jueves/viernes.

Escuelas de Título I	Escuelas focales	Escuelas no focales
K–Grado 3: 4 días todas las semanas (1.1) Prekindergarten, Grados 4–5: 4 días todas las semanas (1.2)	K–Grado 3: 4 días todas las semanas (1.1) Prekindergarten, Grados 4–5: Rotación A/B (1.2)	K–Grado 2: 4 días todas las semanas (1.1) Grado 3 Rotación A/B (1.1) Prekindergarten: 4 días todas las semanas (1.2) Grados 4–5: Rotación A/B (1.2)

La rotación A/B es cuando los estudiantes se dividen en dos grupos. El Grupo A asiste en persona una semana, mientras que el Grupo B lo hace virtualmente. A la semana siguiente los grupos se intercambian.

Las diferencias de frecuencia por escuela están directamente relacionadas con el personal disponible y la tasa de regreso.

Ejemplos de horarios de las escuelas elementales

Ejemplo del horario de las escuelas elementales (1^{er} turno)

Horario	Presencial	Virtual
8:40 – 9:00	Llegada de los autobuses, planificación docente	Preparación de los estudiantes, planificación
9:00 – 11:30	Bloque de instrucción a.m.	
11:30 – 1:00	Almuerzo y apoyo a los estudiantes	Almuerzo y descanso para el bienestar
1:00 – 3:15	Bloque de instrucción p.m.	
3:15 – 3:25	Apoyo a los estudiantes	Preparativos de cierre con los estudiantes
3:25 – 3:45	Salida para estudiantes que viajan en autobús, planificación docente	

Ejemplo del horario de las escuelas elementales (2^{do} turno)

Horario	Presencial	Virtual
9:05 – 9:25	Llegada de los autobuses, planificación docente	Preparación de los estudiantes, planificación
9:25 – 11:55	Bloque de instrucción a.m.	
11:55 – 1:25	Almuerzo y apoyo a los estudiantes	Almuerzo y descanso para el bienestar
1:25 – 3:40	Bloque de instrucción p.m.	
3:40 – 3:50	Apoyo a los estudiantes	Preparativos de cierre con los estudiantes
3:50–4:10 p.m.	Salida para estudiantes que viajan en autobús, planificación docente	

Qué se puede esperar: la experiencia presencial en las escuelas elementales (continúa)



Clases especiales, almuerzo, recreo

Tanto si los estudiantes participan en el modelo directo como en el modelo con apoyo, seguirán recibiendo instrucción en arte, música y educación física. Las clases de arte y de música pueden ofrecerse de forma presencial o virtual, dependiendo de cada escuela. Educación física seguirá siendo virtual, a menos que se disponga de espacio para la enseñanza al aire libre y que el clima lo permita.

Los estudiantes almorzarán en sus aulas y luego tendrán el recreo en un lugar seguro y supervisado que tenga en cuenta el número de estudiantes de conformidad con las directrices de salud y seguridad. Ambos grupos de estudiantes estarán en casa los miércoles aprendiendo virtualmente en el horario actual.



Qué se puede esperar: la experiencia presencial en las escuelas elementales (continúa)

Estudiante #1 de escuela elemental

Estudiante virtual:

- La jornada comienza a las 9:00 (1^{er} turno) o a las 9:25 (2^{do} turno)
- Procede a través del aprendizaje en línea como lo hacemos actualmente

Estudiante presencial (ejemplo de matemáticas):

- Se conecta a la clase de matemáticas
- El maestro está en línea
- Un miembro capacitado del personal se ocupa de un grupo pequeño y apoya el trabajo independiente en el aula para repetir y ampliar el aprendizaje.

Horario	Presencial	Virtual
8:40 – 9:00	Llegada de los autobuses, planificación docente	Preparación de los estudiantes, planificación
9:00 – 11:30	Bloque de instrucción a.m.	
11:30 – 1:00	Almuerzo y apoyo a los estudiantes	Almuerzo y descanso para el bienestar
1:00 – 3:15	Bloque de instrucción p.m.	
3:15 – 3:25	Apoyo a los estudiantes	Preparativos de cierre con los estudiantes
3:25 – 3:45	Salida para estudiantes que viajan en autobús, planificación docente	

Estudiante #2 de escuela elemental

Estudiante virtual:

- La jornada comienza a las 9:00 (1^{er} turno) o a las 9:25 (2^{do} turno)
- Procede a través del aprendizaje en línea como lo hacemos actualmente

Estudiante presencial (ejemplo de lectura):

- No hay instrucción virtual
- En persona, el maestro trabaja con todos los estudiantes presenciales en grupos pequeños y con todo el grupo para la enseñanza de lectura.
- El maestro va a otra clase y el miembro adicional del personal se queda para supervisar a los estudiantes que están trabajando en los centros de alfabetización.

Horario	Presencial	Virtual
9:05– 9:25	Llegada de los autobuses, planificación docente	Preparación de los estudiantes, planificación
9:25 – 11:55	Bloque de instrucción a.m.	
11:55 – 1:25	Almuerzo y apoyo a los estudiantes	Almuerzo y descanso para el bienestar
1:25 – 3:40	Bloque de instrucción p.m.	
3:40 – 3:50	Apoyo a los estudiantes	Preparativos de cierre con los estudiantes
3:50–4:10	Salida para estudiantes que viajan en autobús, planificación docente	

Qué se puede esperar: la experiencia presencial en las escuelas de enseñanza media

Las escuelas han determinado el número de estudiantes que pueden atender en persona y están ultimando su planificación. Las escuelas sólo podrán recibir un número limitado de estudiantes presenciales, dadas las limitaciones de espacio, las directrices de salud y seguridad y la disponibilidad de personal.

También es posible que haya una combinación de modelos de instrucción en el horario rotativo diario y semanal de un estudiante, ya que puede ser necesario combinar los modelos virtuales y presenciales para programar el día de un estudiante. Por ejemplo, un estudiante de nivel secundario puede asistir a dos clases impartidas en un modelo simultáneo y luego ser supervisado en un modelo con apoyo para participar en sus clases restantes de forma virtual.

ENSEÑANZA MEDIA	SECUNDARIA
<p>Todos los niveles de grado están en una rotación A/B. Durante la semana, un estudiante asiste 4 días (lunes, martes, jueves y viernes)</p>	
<p>Grado 6 (Fase 1.2) Grado 8 (Fase 2.1) Grado 7 (Fase 2.2)</p>	<p>Grado 12 (Fase 1.2) Grado 9 (Fase 2.1) Grado 11 (Fase 2.1) Grado 10 (Fase 2.2)</p>
<p>La rotación A/B es cuando los estudiantes se dividen en dos grupos. El Grupo A asiste en persona una semana, mientras que el Grupo B lo hace virtualmente. A la semana siguiente los grupos se intercambian. Esto puede incluir oportunidades de apoyo y/o citas iniciadas por la escuela.</p>	

Ejemplos de horarios

Ejemplo del horario de las escuelas de enseñanza media

Horario	Presencial	Virtual
7:55-8:15	Llegada de los autobuses, planificación docente	Preparación de los estudiantes, planificación
8:15-9:00	Desayuno, período de apoyo a los estudiantes a.m. (trasladado de la tarde), transición al Período 1	
9:00-10:00	Período 1/5	
10:00-10:15	Transición	Descanso
10:15-11:15	Período 2/6	
11:15 – 12:30	Almuerzo y apoyo a los estudiantes	Almuerzo y descanso para el bienestar
12:30-1:30	Período 3/7	
1:30-1:40	Transición	Descanso
1:40-2:40	Período 4/8	
2:45-3:00	Período de apoyo a los estudiantes p.m.	
3:00-3:10	Salida para estudiantes que viajan en autobús	Clausura para los estudiantes

Qué se puede esperar: la experiencia presencial en las escuelas de enseñanza media (continúa)

Estudiante de escuela de enseñanza media

Estudiante virtual:

- La jornada comienza a las 8:15 a.m., pero la primera clase es a las 9:00 a.m.
- Procede a través del aprendizaje en línea como lo hacemos actualmente

Estudiante presencial (ejemplo de matemáticas):

1^{er} período de matemáticas

- Un maestro está enseñando de forma virtual la lección principal
- Otro maestro está en el edificio apoyando a los estudiantes con el contenido para aclarar cualquier confusión, repetir la enseñanza de conceptos y trabajar en pequeños grupos

Horario	Presencial	Virtual
7:55-8:15	Llegada de los autobuses, planificación docente	Preparación de los estudiantes, planificación
8:15-9:00	Desayuno, período de apoyo a los estudiantes a.m. (trasladado de la tarde), transición al Período 1	
9:00-10:00	Período 1/5	
10:00-10:15	Transición	Descanso
10:15-11:15	Período 2/6	
11:15 – 12:30	Almuerzo y apoyo a los estudiantes	Almuerzo y descanso para el bienestar
12:30-1:30	Período 3/7	
1:30-1:40	Transición	Descanso
1:40-2:40	Período 4/8	
2:45-3:00	Período de apoyo a los estudiantes p.m.	
3:00-3:10	Salida para estudiantes que viajan en autobús	Clausura para los estudiantes

Qué se puede esperar: la experiencia presencial en las escuelas secundarias

Las escuelas han determinado el número de estudiantes a los que pueden atender de forma presencial y están ultimando su planificación. Las escuelas sólo podrán recibir un número limitado de estudiantes presenciales, dadas las limitaciones de espacio, las directrices de salud y seguridad y la disponibilidad de personal. Los grupos prioritarios para la primera fase de regreso son:

- Estudiantes en programas específicos de educación especial
- Estudiantes del último año de secundaria que necesitan apoyo adicional para seguir en buen camino hacia la graduación
- Estudiantes en programas seleccionados de educación profesional y técnica (Career and Technical Education–CTE)
- Estudiantes que no están demostrando éxito en el modelo virtual y están en riesgo de fracaso

Se debe tener en cuenta que puede haber una combinación de modelos de instrucción en el horario diario y/o semanal de un estudiante. Por ejemplo, un estudiante de nivel secundario puede asistir a la escuela para dos clases impartidas en un modelo simultáneo y luego ser supervisado en un modelo de apoyo para participar en sus clases restantes de forma virtual.

ENSEÑANZA MEDIA	SECUNDARIA
<p>Todos los niveles de grado están en una rotación A/B. Durante la semana, un estudiante asiste 4 días (lunes, martes, jueves y viernes)</p>	
<p>Grado 6 (Fase 1.2) Grado 8 (Fase 2.1) Grado 7 (Fase 2.2)</p>	<p>Grado 12 (Fase 1.2) Grado 9 (Fase 2.1) Grado 11 (Fase 2.1) Grado 10 (Fase 2.2)</p>
<p>La rotación A/B es cuando los estudiantes se dividen en dos grupos. El Grupo A asiste en persona una semana, mientras que el Grupo B lo hace virtualmente. A la semana siguiente los grupos se intercambian. Esto también puede incluir apoyo y/o citas iniciadas por la escuela.</p>	

Qué se puede esperar: la experiencia presencial en las escuelas secundarias (continúa)



Materias de estudio

Los estudiantes permanecerán inscritos en sus clases académicas básicas, cursos obligatorios, clases optativas, clases de apoyo y programas especiales, de acuerdo con el calendario maestro desarrollado por la escuela. Los estudiantes/padres/guardianes pueden solicitar una carga académica reducida utilizando el Formulario 280-98 de MCPS, en consulta directa con el consejero escolar y con la aprobación del director de la escuela. Los estudiantes tendrán hasta la primera semana del segundo período de calificaciones del semestre para retirarse de un curso sin anotación en el expediente académico (extendido desde el día 25 del semestre).

Los servicios de educación especial se proporcionarán a través de una combinación de aprendizaje presencial y virtual, dependiendo del Programa Educativo Individualizado (Individualized Education Program–IEP) del estudiante.



Ejemplos de horarios

Ejemplo del horario de las escuelas secundarias

Horario	Presencial	Virtual
7:25 – 7:45	Llegada de los autobuses, planificación docente	Preparación de los estudiantes, planificación
7:45 – 9:00	Desayuno, período de apoyo a los estudiantes (trasladado de la tarde), transición al Período 1	
9:00–10:00 a.m.	Período 1/5	
10:00–10:15 a.m.	Transición	Descanso
10:15–11:15 a.m.	Período 2/6	
11:15 – 12:20*	Almuerzo y apoyo a los estudiantes	Almuerzo y descanso para el bienestar
12:20 – 1:20	Período 3/7	
1:20 – 1:30	Transición	Descanso
1:30–2:30 p.m.	Período 4/8	
2:30 – 2:40	Salida para estudiantes que viajan en autobús	Clausura para los estudiantes

Nota: El ejemplo del horario de las escuelas secundarias se ajustó a 10 minutos antes para que coincida con el horario del transporte.

Qué se puede esperar: la experiencia presencial en las escuelas secundarias (continúa)

Ejemplo destacable: Educación profesional y técnica

Una parte importante del regreso inicial es ofrecer oportunidades de experiencias presenciales en determinados programas de educación profesional y técnica, empezando por los programas de más trabajo práctico con laboratorios, herramientas y equipos e instalaciones especializados. Estas experiencias presenciales son vitales para ayudar a nuestros estudiantes, especialmente a los del último año de secundaria, a prepararse para los exámenes de certificación y licencia industrial, así como para ayudarles a tomar decisiones para sus próximos pasos después de la escuela secundaria.

En este ejemplo, podrían aplicarse diferentes modelos en función de distintas variables, como el número de estudiantes que prefieren ser presenciales, la disponibilidad de personal y la capacidad de las instalaciones. Por ejemplo, en los programas automotrices o de construcción de Thomas Edison High School of Technology, algunos estudiantes pueden preferir seguir siendo virtuales, mientras que otros prefieren las experiencias presenciales. Eso sería una configuración para el modelo de apoyo o la instrucción simultánea, o una combinación de ambos.



En ambos casos, el maestro enseñaría desde su aula y podría realizar demostraciones para los estudiantes tanto en persona en el aula como en Zoom. Esto podría aplicarse a un modelo de apoyo o de instrucción simultánea, con el apoyo de personal escolar adicional.



En momentos determinados, los estudiantes presenciales accederían al equipo y aplicarían lo aprendido en el entorno práctico, mientras que los estudiantes en casa continuarían con las simulaciones virtuales.



En el modelo de apoyo, el maestro seguiría enseñando virtualmente mientras otro miembro del personal supervisa el trabajo práctico presencial. O viceversa: el maestro certificado puede necesitar dirigir la demostración en el equipo mientras otro miembro del personal interactúa con los estudiantes de forma virtual.



En algunos casos, puede haber una clase en la que el 100% de los estudiantes desee asistir a la escuela para tener experiencias presenciales, en un espacio amplio como el laboratorio de automotores.



En cada uno de estos ejemplos, los estudiantes asistirían al resto de sus clases de forma virtual, pero estando en el edificio y con el apoyo del personal/tecnología disponible.

Este ejemplo ayuda a ilustrar que no existe un solo método y que la instrucción podría variar o combinarse para la impartición del programa.

Qué se puede esperar: La experiencia presencial en las escuelas secundarias (continúa)

Ejemplo del horario de escuela secundaria

Estudiante de escuela secundaria

Estudiante virtual:

- La jornada comienza a las 7:45 a.m., pero la primera clase es a las 9:00 a.m.
- Procede a través del aprendizaje en línea como lo hacemos actualmente

Estudiante presencial (ejemplo de inglés):

- El estudiante está en el aula con un maestro y otro miembro del personal que enseñará simultáneamente
- Los estudiantes en casa se conectan a la clase
- Los estudiantes presenciales reciben instrucción
- Ambos miembros del personal trabajan para apoyar a cada grupo

Horario	Presencial	Virtual
7:25 – 7:45	Llegada de los autobuses, planificación docente	Preparación de los estudiantes, planificación
7:45 – 9:00	Desayuno, período de apoyo a los estudiantes (trasladado de la tarde), transición al Período 1	
9:00–10:00	Período 1/5	
10:00–10:15	Transición	Descanso
10:15–11:15	Período 2/6	
11:15 – 12:20*	Almuerzo y apoyo a los estudiantes	Almuerzo y descanso para el bienestar
12:20 – 1:20	Período 3/7	
1:20 – 1:30	Transición	Descanso
1:30–2:30	Período 4/8	
2:30 – 2:40	Salida para estudiantes que viajan en autobús	Clausura para los estudiantes

Qué se puede esperar: programas presenciales de educación especial

Los estudiantes de programas específicos de educación especial estarán entre los primeros grupos de estudiantes que regresarán a los edificios escolares para tener experiencias presenciales.

Grupo 1 de educación especial (1^{ro} de marzo, 2021)	
<ul style="list-style-type: none"> Programa de autismo K–12 Programa de extensiones Programas con base en la comunidad escolar Escuelas especiales 	Aprendizaje presencial: <ul style="list-style-type: none"> Lunes Martes Jueves Viernes
Grupo 2 de educación especial (15 de marzo, 2021)	
<ul style="list-style-type: none"> Bridge (Puente) Aprendizaje para la Independencia Centro de Aprendizaje PreK (programas de educación especial) Grados K–5, Grados 6 y 12: <ul style="list-style-type: none"> Programa de Asperger Servicios de recursos para el autismo GTLD (programa discreto) Servicios sociales-emocionales de educación especial (Social-Emotional Special Education Services–SESES) D/HOH (programa discreto) 	Aprendizaje presencial: <ul style="list-style-type: none"> Lunes Martes Jueves Viernes Aprendizaje virtual: <ul style="list-style-type: none"> Miércoles
<ul style="list-style-type: none"> Clases para discapacidades físicas Modelo de Escuela Local (Home School Model–HSM), Discapacidades de Aprendizaje y Académicas (LAD) (E) Basado en horas (HBS), LAD (M, H) 	Sigue los modelos de instrucción presencial
Grupo 3 de educación especial	
Grados 7, 8, 9, 10, 11 <ul style="list-style-type: none"> Programa de Asperger Servicios de recursos para el autismo GTLD (programa discreto) SESES D/HOH (programa discreto) 	Aprendizaje presencial: <ul style="list-style-type: none"> Lunes Martes Jueves Viernes Aprendizaje virtual: <ul style="list-style-type: none"> Miércoles
<ul style="list-style-type: none"> HSM, LAD (E) HBS, LAD (M, H) 	Sigue los modelos de instrucción presencial
<p>Los estudiantes que reciben servicios de educación especial que no están programados para asistir cuatro días a la semana pueden ser programados para asistir días adicionales según el progreso del estudiante en los objetivos de su IEP.</p>	

Qué se puede esperar: programas presenciales de educación especial (continúa)



Materias de estudio

Los estudiantes matriculados en programas específicos de educación especial autocontenidos que hayan optado por participar en una experiencia presencial recibirán instrucción impartida por un maestro de clase o por miembros del personal de apoyo, como los auxiliares educativos. Las experiencias presenciales pueden ser diferentes, teniendo en cuenta el número de estudiantes que regresan y el modelo de instrucción determinado por su escuela. Se establecerán cohortes de aulas estables (grupos) para limitar el número de estudiantes y miembros del personal que se desplazan entre las aulas.

Los estudiantes de educación especial que reciben servicios en las clases de educación general pueden recibir instrucción virtualmente, con apoyo presencial directo proporcionado por los miembros del personal del aula.



Ejemplo de horario

Los estudiantes de programas discretos de educación especial que trabajan para obtener resultados de aprendizaje alternativos (Alternative Learning Outcomes–ALO) pueden seguir este ejemplo de horario, en el que los estudiantes que opten por una experiencia presencial recibirán la enseñanza del maestro en un modelo de instrucción directa, cuatro días a la semana (lunes, martes, jueves y viernes). Los miércoles seguirán siendo virtuales. Es posible que haya clases adicionales, como en una escuela secundaria o clases optativas/especiales en una escuela elemental, donde los estudiantes permanecerán en la escuela bajo la supervisión de miembros del personal y accederán a sus otras clases, clases especiales o clases optativas de forma virtual.

Qué se puede esperar: programas presenciales de educación especial (continúa)

Marco de programación de ALO

Horario	Lunes y viernes	Miércoles – virtual	Martes y jueves
45 minutos	Reunión matutina (presencial)	Reunión matutina (virtual)	Instrucción en grupos pequeños (presencial)
Descanso de 15 minutos			
90 minutos	Artes del lenguaje inglés	Mundo real/conexiones con la comunidad	Lección de matemáticas
75 minutos	Rotación de almuerzo (motriz/recreo al aire libre)		
45 minutos	Lección de matemáticas	Mundo real/conexiones con la comunidad	Artes del lenguaje inglés
45 minutos	Estudios sociales, ciencias, educación física adaptada, BeWell 365 (Estar Bien 365), actividades de la vida cotidiana, actividades de transición	Horario flexible para el personal	Reunión vespertina



Prestación de servicios relacionados

Los estudiantes recibirán servicios relacionados (por ejemplo, terapia de habla/lenguaje, ocupacional o fisioterapia) en forma remota con apoyo directo presencial proporcionado por miembros del personal del aula en un modelo de apoyo al aprendizaje. Se dispondrá de tecnología adicional (por ejemplo, cámara web para grupos grandes, cámara de documentación con Chromebook para los estudiantes) en las aulas para ayudar a garantizar una impartición más eficaz de la enseñanza.

Las necesidades críticas que no pueden ser abordadas a través de los servicios en forma remota pueden ser provistas desde el retiro periódico o mediante una cita.



Equipo de protección personal

Los miembros del personal de educación especial recibirán el equipo de protección personal (Personal Protection Equipment–PPE) adecuado para atender las necesidades particulares de los estudiantes con discapacidades. Este tipo de consideración en torno al PPE también se aplica en otras áreas de contenido, como ESOL, idiomas del mundo, música y ciencias.

El PPE se ajustará a las necesidades particulares de cada programa, con un acceso flexible a PPE adicional para hacer frente a circunstancias especiales y a situaciones de crisis. La consideración del tipo de PPE suministrado se basa en las necesidades específicas del programa de educación especial y de los estudiantes.

Qué se puede esperar: programas presenciales de educación especial (continúa)

Equipo de protección personal (PPE) diferenciado



PPE reforzado

Pantallas de protección facial, gafas de ajuste cerrado, máscaras, guantes y batas desechables, máscaras KN-95

PPE complementado

Pantallas de protección facial, máscaras, guantes y batas desechables
Acceso al máximo nivel de PPE

PPE estándar

Máscaras y guantes desechables

Qué se puede esperar: servicios de ESOL

- Los estudiantes de ESOL que completaron la encuesta para regresar al edificio escolar volverán con sus compañeros de grado.
- Los estudiantes de ESOL que regresen recibirán instrucción de Desarrollo del Lenguaje Inglés (English Language Development–ELD) de un maestro certificado de ESOL basado en sus niveles de dominio del idioma inglés (1-4) en la instrucción de alfabetización, matemáticas, ciencias y estudios sociales.
- Esta instrucción se impartirá de forma virtual o por un maestro en el edificio.
- Los estudiantes recibirán clases con todo el grupo, en grupo pequeño o impartidas conjuntamente por el maestro de clase y el maestro de ESOL (co-enseñanza). Estos grupos pueden recibir enseñanza impartida de forma presencial o virtual.
- En la enseñanza conjunta, tanto el maestro de clase como el de ESOL planifican, enseñan y evalúan juntos, teniendo en cuenta las necesidades lingüísticas de los estudiantes.



- El número de minutos diarios para los estudiantes que reciben estos servicios depende del número de estudiantes de cada grado en cada agrupación.
- Los estudiantes que asisten a las escuelas de inmersión dual/bidireccional (Two-Way Immersion–TWI) recibirán instrucción de desarrollo lingüístico en inglés o en español a través de un bloque de enseñanza compartida de alfabetización o de matemáticas.

Nuestro plan de instrucción sólo virtual

Resumen



Aprendizaje virtual

Seguimos desarrollando y mejorando el modelo virtual para garantizar la excelencia, el acceso y la equidad en la experiencia de aprendizaje. Nuestro modelo de aprendizaje virtual seguirá proporcionando una enseñanza participativa y enriquecedora para todos los estudiantes en todos los niveles escolares.



Instrucción y participación en vivo

Todos los estudiantes seguirán recibiendo instrucción en vivo dirigida por el maestro y un día completo de experiencias educativas.



Prestación de apoyo y recursos continuos

MCPS proporcionará una gran variedad de apoyos y recursos para ayudar a los estudiantes, al personal y a las familias a participar con éxito en la instrucción virtual.



Flexibilidad para los estudiantes y las familias

Las lecciones se grabarán para los estudiantes que no puedan acceder a la lección a la hora programada.

Qué se puede esperar: escuelas elementales

Experiencias de aprendizaje

Las experiencias de aprendizaje de los estudiantes de las escuelas elementales incluirán tiempo en grupos pequeños, trabajo independiente y actividades dirigidas por el maestro. Los estudiantes tendrán instrucción en vivo dirigida por el maestro y un día completo de actividades y apoyos de aprendizaje. Los estudiantes también participarán en actividades de instrucción en las que no estarán frente a la pantalla (es decir, tareas de lectura y problemas en el cuaderno de ejercicios).



Semana de instrucción sólo virtual en las escuelas elementales en resumen

*Por favor tenga presente que los siguientes son sólo ejemplos de los horarios. Las escuelas pueden hacer ajustes al orden de las clases y otros componentes para cumplir con las necesidades de su comunidad escolar.

En promedio, los estudiantes de las escuelas elementales pueden esperar horarios que incorporan lo siguiente:

- Reuniones de clase diarias/aprendizaje social-emocional (15–30 minutos diarios)
- Matemáticas (75 minutos diarios)
- Lectoescritura (90 minutos diarios)
- Servicios relacionados y especiales—Inglés para Personas Que Hablan Otros Idiomas (English for Speakers of Other Languages—ESOL) y educación especial
- Intervenciones/apoyo individual
- Estudios sociales (30–45 minutos, una vez por semana)/ciencias (30–45 minutos, una vez por semana)
- Arte, música, educación física (20–45 minutos, semanal)

Este cronograma del horario se aproxima a lo que un estudiante experimentaría en la escuela.



Apoyo específico y trabajo independiente

El tiempo de clase no programado de los miércoles está diseñado para proporcionar tiempo adicional para la conexión y el apoyo fuera de los bloques de instrucción de las clases diarias.

En **todos los niveles** el tiempo de clase no programado provee:

1. Tiempo para realizar un trabajo dirigido, a ritmo propio e independiente que contribuya al dominio del contenido.
2. Tiempo para que los estudiantes reciban apoyo individualizado, incluido trabajar con los miembros del personal que atienden a los estudiantes con discapacidades y los proveedores de servicios relacionados.

En el nivel de escuela elemental, el tiempo de clase no programado también proporciona tiempo para las clases especiales.

El personal utilizará el tiempo de clase no programado para planificar, examinar el trabajo de los estudiantes, calificar o participar en desarrollo profesional.

Ejemplo del horario de las escuelas elementales (1^{er} turno)

Horario	Virtual
8:50 – 9:00	Preparación de los estudiantes, planificación
9:00 – 11:30	Bloque de instrucción a.m.
11:30 – 1:00	Almuerzo y descanso para el bienestar
1:00 – 3:15	Bloque de instrucción p.m.
3:15 – 3:40	Preparativos de cierre con los estudiantes



Ejemplo de experiencia educativa: matemáticas de escuela elemental

Horario	Formato	Componente	Propósito	Experiencia del estudiante
9:15–9:25 10 minutos	<ul style="list-style-type: none"> 10 minutos: Toda la clase 	Fluidez	Práctica y automaticidad	<ul style="list-style-type: none"> Los estudiantes participan activamente en ejercicios para contar y en otras actividades de fluidez dirigidas por el maestro.
9:25-9:35 10 minutos	<ul style="list-style-type: none"> 10 minutos: Toda la clase con salas separadas 	Problema de aplicación	Razonamiento de los problemas utilizando un planteamiento sistemático	<ul style="list-style-type: none"> Se presenta a los estudiantes un problema para que lo resuelvan (puede hacerse de forma independiente, con práctica guiada o mediante preguntas interactivas). Los estudiantes comparten sus respuestas en las salas separadas.
9:35-10:15 40 minutos	<ul style="list-style-type: none"> 30 minutos: Toda la clase con salas separadas 10 minutos: Fuera de pantalla 	Desarrollo de conceptos	Se estudian nuevos contenidos	<ul style="list-style-type: none"> Los maestros enseñan nuevo contenido de matemáticas. Los maestros podrían considerar el uso de salas separadas para la resolución de problemas de forma colaborativa y diferenciada. Oportunidad principal para la co-enseñanza. Los maestros seleccionan deliberadamente preguntas de conjuntos de problemas que asignan a los estudiantes para que los resuelvan sobre la base del nuevo aprendizaje impartido. Los maestros pueden poner un temporizador en la pantalla para que los estudiantes trabajen y estar disponibles para contestar las preguntas de los estudiantes.
10:15-10:30 15 minutos	<ul style="list-style-type: none"> 10 minutos: Toda la clase 5 minutos: Fuera de pantalla 	Análisis de los estudiantes	Medir y profundizar la comprensión de los estudiantes	<ul style="list-style-type: none"> Debate con todo el grupo y los estudiantes comparten sus impresiones. Los estudiantes completan una ficha de salida al final o después del aprendizaje en vivo y se la entregan al maestro.

- Durante este bloque de instrucción de 75 minutos, hay 60 minutos de tiempo en pantalla y 15 minutos de tiempo fuera de pantalla.

Qué se puede esperar: escuelas de enseñanza media



Materias de estudio y carga académica

Los estudiantes permanecerán inscritos en sus clases académicas básicas, cursos obligatorios, clases optativas, clases de apoyo y programas especiales, de acuerdo con el calendario maestro desarrollado por la escuela. Los estudiantes y los padres/guardianes pueden solicitar una carga académica reducida utilizando el Formulario 280-98 de MCPS, *Solicitud de Aprobación de Asistencia Diaria a Tiempo Parcial*, en consulta directa con el consejero escolar y con la aprobación del director de la escuela. Los estudiantes tendrán hasta la primera semana del cuarto período de calificaciones para retirarse de un curso sin anotación en el expediente académico (extendido desde el día 25 del semestre).

Se harán ajustes a los contenidos requeridos, el ritmo y la evaluación en algunas áreas de contenido.

Al igual que en un horario tradicional presencial, los estudiantes serán asignados a los maestros de su materia de estudio por período de clase. Esto incluye cursos requeridos para la graduación, cursos optativos, cursos de honor y avanzados y programas especiales.

Los servicios de educación especial se proporcionarán a través de una combinación de aprendizaje presencial y virtual, dependiendo del Programa Educativo Individualizado (IEP) del estudiante.



Horario de instrucción en vivo

El horario de instrucción en vivo incluirá períodos completos de clase, con los maestros trabajando plenamente con sus estudiantes durante toda la lección.

Qué se puede esperar: escuelas secundarias



Materias de estudio y carga académica

Los estudiantes permanecerán inscritos en sus clases académicas básicas, cursos obligatorios, clases optativas, clases de apoyo y programas especiales, de acuerdo con el calendario maestro desarrollado por la escuela. Los estudiantes y los padres/guardianes pueden solicitar una carga académica reducida utilizando el Formulario 280-98 de MCPS, *Solicitud de Aprobación de Asistencia Diaria a Tiempo Parcial*, en consulta directa con el consejero escolar y con la aprobación del director de la escuela.

Los estudiantes tendrán hasta la primera semana del cuarto período de calificaciones para retirarse de un curso sin anotación en el expediente académico (extendido desde el día 25 del semestre).

Se harán ajustes a los contenidos requeridos, el ritmo y la evaluación en algunas áreas de contenido.

Al igual que en un horario tradicional presencial, los estudiantes serán asignados a los maestros de su materia de estudio por período de clase. Esto incluye cursos requeridos para la graduación, cursos optativos, cursos de honor y avanzados y programas especiales como los de educación profesional y técnica.

Los servicios de educación especial se proporcionarán a través de una combinación de aprendizaje presencial y virtual, dependiendo del Programa Educativo Individualizado (IEP) del estudiante.



Educación profesional y técnica

MCPS está trabajando en estrecha colaboración con el Departamento de Educación del Estado de Maryland para garantizar que los estudiantes puedan cumplir con todos los requisitos en un modelo sólo virtual. Estos incluyen los programas situados en Thomas Edison High School of Technology y Seneca Valley High School. Todos los estudiantes, ya sea que estén comenzando un programa o continuando un programa que ya habían iniciado, participarán en una instrucción rigurosa y significativa relacionada con su carrera profesional y tendrán la oportunidad de completar su programa profesional. Los estudiantes tendrán experiencias relevantes al mundo real a través de conferencias web, simulaciones virtuales, aprendizaje basado en proyectos, proyectos de culminación y más. A los estudiantes se les proporcionará el software y la tecnología necesarios para el aprendizaje. El personal seguirá trabajando en el desarrollo de modificaciones para algunos de los programas más intensivos en materia de equipamiento, como automoción, construcción, cosmetología y administración de restaurantes. Se dará prioridad a estos programas en la primera fase de regreso al aprendizaje presencial.

Qué se puede esperar: escuelas secundarias (continúa)



Horario de instrucción en vivo

El horario de instrucción en vivo incluirá períodos completos de clase, con los maestros trabajando plenamente con sus estudiantes durante toda la lección.



Períodos de clase y apoyo adicional

Por lo general, los estudiantes tendrán cuatro períodos completos de clase por día y también se les proporcionará tiempo para apoyo académico y/o social-emocional adicional en vivo. Cada clase se reunirá por lo menos dos veces cada semana.



Apoyo específico y trabajo independiente

El tiempo de clase no programado de los miércoles está diseñado para fomentar la conexión y el apoyo fuera de las clases diarias.

El tiempo de clase no programado se centrará en:

1. Tiempo para realizar un trabajo dirigido, a ritmo propio e independiente.
2. Tiempo para que los estudiantes reciban apoyo individualizado, incluido trabajar con los miembros del personal que atienden a los estudiantes con discapacidades y los proveedores de servicios relacionados.

En el nivel secundario hay objetivos adicionales para este tiempo no programado, entre ellos:

- Tiempo para consultar con los maestros de cada período y recibir apoyo sobre el contenido actual del curso.
- Tiempo para participar en programas patrocinados por la escuela y en programas de asociación escolar.

Durante el tiempo de clase no programado, el personal se dedicará a actividades directamente relacionadas con la planificación, la instrucción y la evaluación. Esto incluye la planificación individual y colaborativa, examinar el trabajo de los estudiantes, calificar o desarrollo profesional.

Ejemplos de horarios de las escuelas de enseñanza media y las escuelas secundarias

Ejemplo del horario de las escuelas de enseñanza media

Horario	Virtual
8:00-8:15	Preparación de los estudiantes, planificación
8:15-9:00	Desayuno, período de apoyo a los estudiantes a.m. (trasladado de la tarde), transición al Período 1
9:00-10:00	Período 1/5
10:00-10:15	Descanso
10:15-11:15	Período 2/6
11:15 – 12:30	Almuerzo y descanso para el bienestar
12:30-1:30	Período 3/6
1:30-1:40	Descanso
1:40-2:40	Período 4/8
2:45-3:00	Período de apoyo a los estudiantes p.m.
3:00-3:15	Clausura para los estudiantes

Ejemplo del horario de las escuelas secundarias

Horario	Virtual
7:30 – 7:45	Preparación de los estudiantes, planificación
7:45 – 9:00	Desayuno, período de apoyo a los estudiantes (trasladado de la tarde), transición al Período 1
9:00–10:00	Período 1/5
10:00–10:15	Descanso
10:15–11:15	Período 2/6
11:15 – 12:20	Almuerzo y descanso para el bienestar
12:20 – 1:20	Período 3/6
1:20 – 1:30	Descanso
1:30–2:30	Período 4/8
2:30–2:45	Clausura para los estudiantes

Qué se puede esperar: educación especial



Aprendizaje virtual

Los estudiantes de Montgomery County Public Schools (MCPS) con Programas Educativos Individualizados (IEPs) seguirán recibiendo educación especial y servicios relacionados. El aprendizaje virtual para los estudiantes que reciben servicios de educación especial puede incluir:

- Todos los estudiantes reciben instrucción básica que aborda los estándares del nivel de grado en el que están matriculados.
- Durante la instrucción básica de artes del lenguaje inglés (ELA, por sus siglas en inglés) y matemáticas, los educadores especiales y/o auxiliares educativos pueden trabajar con estudiantes de varias aulas del mismo grado en un grupo de trabajo durante los períodos de instrucción en grupos pequeños. Esto permite a los maestros de educación especial y a los auxiliares educativos apoyar los objetivos del IEP de los estudiantes en estas áreas, y al mismo tiempo asegurar que todos los estudiantes reciban instrucción básica con sus compañeros de educación general.
- Recibir intervenciones en grupo pequeño o individualmente.
- La prestación de servicios relacionados (por ejemplo, terapia del habla, ocupacional y fisioterapia) a través de televisitas individuales o en grupo pequeño, o como servicios complementarios en las clases. Los horarios escolares tendrán que incorporar la programación de servicios relacionados durante toda la jornada escolar.
- Para los estudiantes que estén trabajando para la obtención de resultados de aprendizaje alternativo (Alternate Learning Outcomes—ALO) proporcionarles alternadamente oportunidades de instrucción por la mañana y por la tarde, tanto en ELA como en matemáticas, diseñadas para abordar el aporte de los maestros y de los padres/guardianes respecto a la necesidad de flexibilidad para tener en cuenta los horarios de los estudiantes y de las familias.



Documentación de los servicios de educación especial

Los estudiantes seguirán teniendo cualquier modificación necesaria de los servicios de educación especial documentada en el Aviso Previo por Escrito (Prior Written Notice—PWN). Los servicios descritos en el Aviso Previo por Escrito se alinean con el IEP de cada estudiante y documentan cualquier cambio en el IEP necesario para la prestación de servicios de educación especial en el formato de aprendizaje virtual. Los maestros de educación especial/coordinadores de casos seguirán actualizando el PWN en colaboración con los padres/guardianes.



Centros de evaluación

MCPS ha abierto centros de evaluación de educación especial en las escuelas de enseñanza media Hallie Wells, Sligo y Julius West; las familias pueden recibir apoyo con cita previa de lunes a jueves y los sábados y domingos. Estos centros de evaluación permiten a las familias participar en evaluaciones educativas y psicológicas presenciales para determinar la elegibilidad inicial y continua de la educación especial.

Qué se puede esperar: educación especial (continúa)



Servicios relacionados

Las terapias de habla/lenguaje, ocupacional y fisioterapia (OT y PT respectivamente, por sus siglas en inglés), se llevarán a cabo usando una variedad de metodologías. Los servicios pueden prestarse a través de televisitas directas y pueden incluir sesiones individuales y en grupos pequeños. Los servicios también pueden ser prestados en un modelo complementario (plug-in), en el que un proveedor de servicios relacionados se une a la clase virtual de los estudiantes para prestar servicios directos.



Child Find

Las pruebas y evaluaciones de los alumnos de tres años a Kindergarten seguirán realizándose de forma virtual. Las oportunidades de evaluaciones en persona están disponibles según lo determinen los padres/guardianes y los miembros del personal. Las medidas de pruebas y evaluación incluyen una extensa entrevista con los padres, una revisión del cuestionario del maestro de preescolar y otros documentos según sea necesario para determinar la elegibilidad para recibir educación especial.

Las medidas estandarizadas, incluidas las escalas de valoración de los padres, se administran virtualmente o en persona según sea necesario, dados los parámetros de cada evaluación y las necesidades individualizadas del alumno. Cuando es posible, las observaciones virtuales directas del alumno se realizan en el entorno del hogar o de la guardería.

Las evaluaciones realizadas por los terapeutas ocupacionales, los fisioterapeutas, los patólogos de habla/lenguaje y otros proveedores de servicios afines también se llevan a cabo de forma virtual, con oportunidades de realizar evaluaciones en persona según lo determinen los padres/guardianes y los miembros del personal. Las evaluaciones pueden incluir entrevistas con los padres, observaciones del alumno en el entorno del hogar o en la guardería y medidas estandarizadas, según sea apropiado.



Servicios de intervención temprana de Montgomery County Infants and Toddlers Program (MCITP)

Los niños con discapacidades y sus familias inscritas en MCITP seguirán participando en servicios de asesoramiento familiar basados en los resultados del Plan de Servicios Familiares Individualizados (Individualized Family Services Plan–IFSP), según lo modificado y aceptado por cada familia y miembro del personal.

Los servicios prestados se documentan y pueden incluir:

- Capacitación de padres en grupo virtual
- Evaluación de niños referidos para elegibilidad para el programa y los servicios
- Sesiones virtuales en grupos pequeños, facilitadas por un proveedor de servicios de MCITP, con los niños y las familias para facilitar la interacción directa con los compañeros
- Apoyo a las familias durante la transición de MCITP a la edad de tres años a programas y servicios de educación especial para PreK

Qué se puede esperar: educación especial (continúa)



Tecnología auxiliar

Montgomery County Public Schools seguirá proporcionando acceso a las herramientas tecnológicas de asistencia auxiliar ya existentes. Estas herramientas permitirán a los maestros involucrar y apoyar a más estudiantes con discapacidades y permitir el acceso en el hogar a más de estos apoyos.

MCPS seguirá proporcionando desarrollo profesional y capacitación para los padres sobre múltiples temas relacionados con el uso de herramientas y dispositivos de tecnología auxiliar para estudiantes con discapacidades de alta y baja incidencia.

Para preguntas relacionadas con el acceso a la tecnología, los padres/guardianes y los miembros del personal pueden ponerse en contacto con:

- Equipo de Accesibilidad de Alta Incidencia (High Incidence Accessibility Team—HIAT)—apoyando a los estudiantes con discapacidades de alta incidencia. Comuníquese por correo electrónico con la Sra. Linda B. Wilson, especialista en instrucción, en Linda_B_Wilson@mcpsmd.org
- Equipo Interdisciplinario de Comunicación y Tecnología Aumentativa (Interdisciplinary Augmentative Communication and Technology Team—InterACT)—apoyando a estudiantes con serias discapacidades de comunicación. Comuníquese por correo electrónico con la Srta. Marilyn K. Jacobs, especialista en instrucción, en Marilyn_K_Jacobs@mcpsmd.org

Qué se puede esperar: servicios de ESOL

- Los estudiantes que reciben apoyo de ESOL a través de la instrucción virtual, también recibirán el Desarrollo del Idioma Inglés (ELD, por sus siglas en inglés) de un maestro certificado de ESOL y un maestro de aula.
- Los estudiantes que reciben instrucción virtual recibirán sus servicios utilizando salas separadas en Zoom.
- Durante la instrucción virtual, el personal docente de ESOL y del aula trabaja para apoyar a los estudiantes, con herramientas web que maximizan el compromiso de los estudiantes con el aprendizaje del idioma.
- Los maestros de ESOL y del aula colaboran y toman decisiones para identificar las habilidades lingüísticas en cada lección.



- Tanto los maestros del aula como los de ESOL se aseguran de que los estudiantes tengan todos los recursos de contenido y de lenguaje necesarios para los entornos de instrucción virtual y directa.
- Los estudiantes de ESOL recibirán recursos de los maestros, maestros de recursos y especialistas de contenido (copias electrónicas e impresas.)

Calificaciones, asistencia escolar y participación



Calificaciones

MCPS seguirá utilizando un sistema tradicional de calificación con letras. Basado en los comentarios recibidos a lo largo del primer semestre, se ha proporcionado a los maestros de nivel secundario una guía actualizada que promueve una mayor flexibilidad con las fechas de vencimiento y de entrega, y una cuidadosa atención a la carga de trabajo de los estudiantes y el número de tareas que reciben calificación que se espera que los estudiantes completen.

También en el nivel secundario, los estudiantes de las escuelas de enseñanza media y secundarias pueden tomar hasta dos cursos Con Crédito/Sin Crédito (Aprobado/Reprobado) que no se requieren expresamente para la graduación, utilizando el [Formulario 270-32 de MCPS, Escuela Secundaria](#) o el [Formulario 270-32A de MCPS, Escuela de Enseñanza Media](#). Esto incluye los cursos del Certificado de Mérito que no se exigen para la graduación. Los estudiantes/padres/guardianes tendrán hasta el comienzo del cuarto período de calificaciones para tomar la decisión sobre cursos Con Crédito/Sin Crédito, o retirarse de un curso sin anotación en el expediente académico (extendido desde el día 25 del semestre). Además, a los estudiantes/padres/guardianes se les permitirá aplicar retroactivamente la opción de cursos Con Crédito/Sin Crédito a los cursos tomados durante el primer semestre del ciclo escolar 2020–2021.



Reporte de la asistencia escolar

Se espera que los estudiantes asistan a todas las clases en las que estén inscritos. Un estudiante será marcado como presente en una clase de una de las siguientes tres formas:

- El estudiante asiste a una clase vía Zoom u otra plataforma similar (en casa) o en persona (dentro del edificio escolar)
- El estudiante completa un registro de asistencia en myMCPS Classroom durante una clase en vivo o una clase grabada
- El estudiante participa en un hilo de debate en línea en myMCPS Classroom durante una clase en vivo o grabada

La asistencia seguirá siendo registrada en el sistema de información estudiantil, y estará visible para los padres/guardianes a través del portal para los padres. Además, las llamadas de ConnectEd y otras actividades de comunicación con los padres se llevarán a cabo con regularidad para informar a los padres/guardianes si su hijo no ha asistido.

Los padres/guardianes deben enviar una nota, llamar por teléfono o enviar un correo electrónico a la secretaria de asistencia si un estudiante va a estar ausente de la escuela durante un día completo o parte del día. Todas las ausencias para las que no se reciba documentación (es decir, una nota de los padres, una nota del médico) se registrarán como injustificadas.

Calificaciones, asistencia escolar y participación (continúa)



Participación

El programa de seguimiento de la participación de los estudiantes moviliza al personal y los recursos de todo el distrito para satisfacer las necesidades individuales de los estudiantes y las familias. El distrito realiza un seguimiento de la participación individual de los estudiantes a nivel de escuela y de oficina central y desarrolla planes específicos de divulgación para abordar las necesidades de los estudiantes y conectar con las familias que experimentan dificultades para participar en el aprendizaje virtual.

NOTA: Las políticas del Consejo de Educación del Condado de Montgomery y los reglamentos de MCPS siguen en vigor tal y como se indica en la página web de [políticas y reglamentos](#). Sin embargo, las resoluciones y procedimientos del Consejo de Educación en esta Guía de Recuperación de la Educación pueden requerir ajustes temporales a las políticas y procedimientos establecidos mientras dure la respuesta de MCPS al COVID-19, y esos ajustes sustituyen a las políticas y reglamentos existentes.



Actividades extracurriculares y deportivas

Los deportes, bellas artes, liderazgo estudiantil y actividades extracurriculares de MCPS seguirán proporcionando programas virtuales interesantes para los estudiantes, según sea necesario, a lo largo del segundo semestre. A medida que los estudiantes comiencen a regresar a los edificios escolares para el aprendizaje presencial, MCPS también comenzará la transición a **actividades y programas presenciales**. Todos los estudiantes son académicamente elegibles para participar en deportes y actividades extracurriculares por el resto del ciclo escolar 2020–2021. Los estudiantes también son elegibles para participar en actividades presenciales, independientemente de si participan en el aprendizaje virtual o presencial durante la jornada escolar.

La información más reciente y las actualizaciones relativas al funcionamiento de los programas están disponibles en el sitio web de MCPS:

- [Valores fundamentales de R.A.I.S.E.](#) La [página web de Reimaginación](#) ofrece la última información sobre la prestación virtual del programa de Deportes de MCPS (MCPS Athletics)
- La [página web de información sobre COVID-19 relativa a los deportes](#) ofrece la información más reciente y las actualizaciones sobre el regreso de las operaciones en persona en todo el programa de Deportes de MCPS
- La [página web de la Unidad de Liderazgo Estudiantil y Actividades Extracurriculares](#) describe las actividades independientes, así como los programas en la escuela y los programas locales de asociación escolar. Esto incluye contenidos de estudiante a estudiante, una serie de desarrollo de liderazgo y medios adicionales para que los estudiantes desarrollen sus aptitudes personales y profesionales.

Deportes—programa virtual

La prestación virtual del programa de Deportes de MCPS se describe en [Plan Reimaginado de R.A.I.S.E.](#), que ha sido aprobado por la Asociación Deportiva de Escuelas Secundarias Públicas de Maryland (Maryland Public Secondary Schools Athletic Association—MPSSAA). Entre los aspectos más destacados del plan:

- El programa de deportes virtuales no incluye pruebas de selección y está abierto a todos los estudiantes.
- Cada temporada consta de:



Oportunidades de participación en todo el sistema, incluyendo conferenciantes, formación de carácter y otros recursos, según sea apropiado



Participación de toda la escuela, mediante el especialista en deportes o el coordinador de deportes



Participación de todo el condado en deportes específicos



Participación en un equipo específico

Actividades extracurriculares y deportivas (continúa)

Deportes – programa virtual (continúa)

- El currículum y la programación incluyen actividades que reflejan los valores fundamentales de R.A.I.S.E. de Deportes de MCPS, entre ellos:
 - **Respeto y espíritu deportivo**—desarrollo de unión en los equipos, posible participación con otras escuelas
 - **Excelencia académica**—apoyo académico y apoyo para reclutamiento universitario
 - **Integridad y carácter**—educación sobre el carácter, incluyendo conferencistas y programas
 - **Competición segura y animada**—instrucción en habilidades y deportes, junto con la enseñanza de seguridad de COVID-19 en preparación para las actividades presenciales.
 - **Equidad y acceso**—esfuerzos de apoyo a las iniciativas de equidad y justicia social
- Fuera de los confines de la temporada formal, los entrenadores también pueden trabajar con los estudiantes, conforme a las [directrices de fuera de temporada](#) para participación virtual. Al igual que en el verano, esta participación sería en equipo y no se administraría de forma centralizada.
- La prestación virtual y la estructura de la temporada también se aplican al programa de deportes de las escuelas de enseñanza media. Se han realizado modificaciones apropiadas a los deportes de las escuelas de enseñanza media durante el proceso de planificación, según lo necesario.

Deportes – programa presencial

La información relativa al regreso de la programación presencial de Deportes de MCPS está disponible en la página web de [información sobre COVID-19 relativa a los deportes](#). Se ofrecerán actividades presenciales en la medida de lo posible. Las temporadas y calendarios de competición funcionarán de acuerdo con las [temporadas designadas](#) establecidas por MPSSAA.



Resumen del segundo semestre

Una visión general de las operaciones del segundo semestre de Deportes de MCPS se proporciona en el [Plan de regreso a R.A.I.S.E. del segundo semestre](#). El plan describe el calendario y el cronograma de cada temporada. La información detallada sobre la temporada de primavera y los deportes de invierno se proporcionará más adelante en el semestre.

Actividades extracurriculares y deportivas (continúa)

Deportes – programa presencial



Plan estratégico de regreso a R.A.I.S.E.

Los procedimientos y protocolos relativos a un regreso seguro a las actividades presenciales se describen en el [Plan estratégico de regreso a R.A.I.S.E.](#) El plan se ajusta a las directrices publicadas por los Centros para el Control y Prevención de Enfermedades (Centers for Disease Control and Prevention–CDC), el Departamento de Educación del Estado de Maryland (Maryland State Department of Education–MSDE), la Asociación de Deportes de las Escuelas Secundarias Públicas de Maryland (Maryland Public Secondary Schools Athletic Association–MPSSAA) y el Condado de Montgomery, e incluye lo siguiente:

- Centros para el Control y Prevención de Enfermedades, [Consideraciones para los deportes juveniles](#). Estas consideraciones incluyen el acondicionamiento abierto en la escuela, el ejercicio, el entrenamiento con pesas, las reuniones estudiantiles no relacionadas con el deporte, los entrenamientos en equipo durante la temporada y la plena competencia de los equipos de la misma zona geográfica.
- Guía del Departamento de Educación del Estado de Maryland y de la Asociación de Deportes de las Escuelas Secundarias Públicas de Maryland (MPSSAA), que se describe en el [Plan de orientación para el regreso a los deportes interescolares](#).
- [Directrices del Condado de Montgomery](#) para un regreso seguro a los deportes.

Las directrices y los procedimientos se revisarán según sea necesario, a medida que las directrices cambien.

En la medida de lo posible, las actividades volverán gradualmente e incluirán acondicionamiento/entrenamiento, actividades basadas en aptitudes y prácticas y competiciones en equipo de la temporada, empezando por las escuelas de la misma región geográfica.



Principios rectores

A medida que Deportes de MCPS continúe con la implementación del plan estratégico de regreso a R.A.I.S.E., los siguientes principios rectores guiarán las operaciones. Los principios rectores incorporan los valores fundamentales de R.A.I.S.E. en los Deportes de MCPS. Deportes de MCPS se compromete a:

1. Promover nuestros valores fundamentales de equidad y acceso para permitir la participación de TODOS los estudiantes.
2. Garantizar el regreso gradual y seguro de los estudiantes-deportistas a la participación en persona en las actividades deportivas interescolares, cuando las métricas sanitarias lo permitan.
3. Maximizar las oportunidades de participación, incluyendo la implementación oportuna y la transición incremental a las nuevas fases, en consonancia con las operaciones de MCPS.
4. Proporcionar una comunicación continua con respecto a las operaciones actuales del programa de Deportes de MCPS, en consonancia con las directrices, consideraciones y recomendaciones estatales y locales.

MCPS implementará y continuará las oportunidades presenciales de acuerdo con las recomendaciones aprobadas por el Grupo de Trabajo de COVID-19 para Deportes de MCPS durante el resto del ciclo escolar 2020–2021. Cualquier actualización del programa se comunicará tan pronto como esté disponible.

Actividades extracurriculares y deportivas (continúa)

Actividades extracurriculares – programa virtual

La Unidad de Liderazgo Estudiantil y Actividades Extracurriculares de MCPS ha realizado la transición exitosa de 1,650 actividades extracurriculares a un programa virtual. Todas las actividades extracurriculares en todos los niveles escolares continuarán durante el segundo semestre utilizando la plataforma virtual. Cuando se permitan, las actividades extracurriculares presenciales serán opcionales para los estudiantes y los patrocinadores. La prestación virtual del programa de actividades extracurriculares de MCPS se describe en: [Participación de los estudiantes a través del liderazgo, servicio y actividades extracurriculares – plan de apoyo escolar](#). El documento ofrece orientación para que las escuelas planifiquen y organicen programas virtuales exitosos.



Las escuelas siguen construyendo su programa de actividades extracurriculares virtuales en función de los intereses y necesidades de los estudiantes y de la escuela, y la participación de los estudiantes es aceptada de forma continua. Los estudiantes de las escuelas secundarias obtendrán créditos para la obtención del Certificado de Compromiso Estudiantil de MCPS. Se han establecido procesos para utilizar la plataforma virtual para eventos extracurriculares como excursiones virtuales para asistir a reuniones o competiciones. MCPS sigue reimaginando los programas y experiencias tradicionales y modificándolos y acomodándolos en el espacio virtual según se necesite.

Actividades extracurriculares – programa presencial

El regreso a las actividades extracurriculares presenciales puede comenzar en abril para algunas actividades en las que los estudiantes puedan seguir todos los protocolos de seguridad apropiados de COVID-19. Este retraso en el regreso a las actividades extracurriculares presenciales es similar al método que utilizan las escuelas al comienzo de un ciclo escolar tradicional, en el que los estudiantes y el personal pueden establecer las rutinas escolares antes de incorporar las experiencias posteriores a la jornada escolar, conocidas como "beyond the bell".

La orientación para el regreso seguro al funcionamiento de las actividades extracurriculares presenciales incluye: procedimientos de llegada y salida, manejo adecuado de los materiales y adaptaciones necesarias para garantizar la seguridad de los estudiantes y del personal. Estas directrices y procedimientos se revisarán según sea necesario, a medida que las métricas sanitarias y/o las operaciones de MCPS cambien.



Actividades extracurriculares y deportivas (continúa)

Actividades extracurriculares – programa presencial (continúa)

Los programas de actividades extracurriculares varían de una escuela a otra. Muchos de estos programas han sido rediseñados como experiencias virtuales y seguirán siendo virtuales. Se priorizarán las experiencias presenciales que se puedan llevar a cabo en espacios exteriores y en algunos espacios interiores que permitan un distanciamiento social adecuado. Las actividades extracurriculares que puedan realizarse en un entorno seguro se permitirán si se cumplen las siguientes expectativas:

- Se dispone de un espacio de reunión preferencial en exteriores
- Se limita el número de estudiantes que participan
- Se mantiene un distanciamiento social adecuado
- Se siguen los protocolos de registro de entrada de los estudiantes
- Se utiliza el equipo de protección personal apropiado para la actividad
- Se destina el lugar de entrada/salida, el camino para circular durante la actividad y los baños que se requieren
- Se implementan los protocolos de limpieza y desinfección de los espacios de reunión y otras directrices de COVID-19



Las actividades extracurriculares que generan aerosoles, incluyendo coro, banda y teatro presencial, deben realizarse en exteriores.

La participación de los estudiantes en actividades extracurriculares, tanto virtuales como presenciales, permitirá a los estudiantes de MCPS permanecer conectados con sus compañeros, patrocinadores y escuelas de una manera segura, controlada y responsable.

BeWell 365 (Estar Bien 365)



Apoyos para el personal

MCPS está comprometido al bienestar físico, social y psicológico de sus más de 24,000 empleados. Para poder trabajar a distancia y hacer frente a las continuas repercusiones de la pandemia de COVID-19, es especialmente importante que cuidemos nuestra salud mental, emocional y física. El distrito ha puesto en marcha la [página BeWell 365 para el personal](#), con el fin de proporcionar apoyo y recursos continuos para sus preocupaciones laborales, domésticas y personales. Los miembros del personal también pueden comunicarse con el [Programa de Asistencia al Empleado \(Employee Assistance Program–EAP\)](#), llamando al 240-314-1040, para obtener apoyos y recursos de forma oportuna.



Capacitación profesional

Se proporcionará desarrollo profesional continuo al personal sobre una gran variedad de temas que incluyen, pero no se limitan a, la impartición de una combinación de experiencias educativas virtuales y presenciales; la aplicación de los modelos de enseñanza directa, con apoyo y simultánea; el apoyo a la salud social-emocional de los estudiantes cuando regresen a la escuela, incluidas las prácticas restaurativas, las estrategias de atenuación de situaciones y la enseñanza informada sobre el trauma; y el aprendizaje continuo sobre la impartición de un modelo educativo virtual. La página web de desarrollo profesional para el personal y las familias se actualizará a lo largo del segundo semestre con recursos y cursos ofrecidos.



BeWell 365 (continúa)

Apoyos para los estudiantes y las familias



Estudiantes

MCPS seguirá atendiendo las necesidades físicas, sociales y psicológicas de los estudiantes, las familias y el personal a través de programas e iniciativas con base en el distrito y en las escuelas. El plan de recuperación [BeWell 365](#) ofrece medidas para que las escuelas aborden las preocupaciones de la comunidad y del personal sobre una gran variedad de temas. Las lecciones de aprendizaje social-emocional (social-emotional learning–SEL) se llevarán a cabo tanto de forma autónoma como integrada en todas las lecciones, desde Kindergarten hasta el Grado 12. Los miembros del personal de salud mental en las escuelas (es decir, consejeros escolares, psicólogos y/o asistentes sociales) están disponibles para proporcionar servicios virtuales de consejería individual a los estudiantes. Los Equipos de Bienestar Estudiantil están disponibles para hablar de las necesidades de asistencia/participación escolar, sociales-emocionales y los recursos para los estudiantes y las familias. Se puede acceder a los Equipos de Bienestar Estudiantil a través del maestro, consejero o administrador escolar de su hijo. Cuando los estudiantes regresen a los edificios escolares, participarán en una lección en la que se hablará del impacto de la pandemia y de los apoyos disponibles para ayudarles en caso de necesidad.



Padres/familias

MCPS continuará proporcionando a los padres/guardianes los recursos, herramientas e información que necesitan para ayudar a sus hijos a tener éxito durante este período de recuperación.

El personal está disponible para ayudar a las familias a conectarse con el sistema escolar y con los recursos de la comunidad, incluyendo alimentos, vivienda y salud física y mental. Las familias pueden dirigirse al consejero escolar, al psicólogo escolar, al coordinador de asuntos estudiantiles (pupil personnel worker–PPW), al consejero de transición de ESOL (ESOL transition counselor–ETC) o al coordinador comunitario de los padres (parent community coordinator–PCC) de su escuela para obtener más información o ayuda.

Los padres pueden acceder a una gran variedad de cursos de capacitación, talleres y sesiones de video grabadas sobre diversos temas, como el bienestar social-emocional, las estrategias y apoyos de aprendizaje a distancia, el mantenimiento de relaciones positivas entre padres e hijos y la utilización de la tecnología:

- [Academia para Padres](#)
- [Serie Waymaking \(Abriendo Caminos\) sobre salud mental](#)
- [Academia para Padres – virtual](#)
- [Momentos de atención plena](#)

Tecnología

MCPS seguirá proporcionando a los estudiantes la tecnología que necesitan para participar plenamente en el aprendizaje, tanto virtual como presencial.



Se han suministrado dispositivos Chromebook a los estudiantes en todos los niveles escolares.



Las familias que no tienen acceso a Internet en su casa pueden continuar solicitando puntos de acceso móvil a través de sus escuelas.

Apoyo técnico y para Chromebooks

- Las familias pueden ponerse en contacto con CommunityTechSupport@mcpsmd.org, o bien llamar al 240-740-7020 de lunes a viernes, de 7:00 a.m. a 8:00 p.m., para recibir ayuda con Chromebooks y otras tecnologías.
- Se puede encontrar una lista de sitios de reparación de Chromebooks [aquí](#).
- La distribución de Chromebooks para los estudiantes y el personal seguirá siendo en 45 W. Gude Drive, en Rockville.
- Los detalles del horario de atención pueden encontrarse [aquí](#).

Operaciones, logística y seguridad

MCPS implementará todas las medidas de seguridad y salud pública requeridas, incluyendo cubrirse la cara y el distanciamiento físico cuando los estudiantes y el personal regresen a los edificios escolares. MCPS también ha destinado recursos a garantizar que la calidad del aire en los edificios cumpla las normas de la Sociedad Americana de Ingenieros de Calefacción, Refrigeración y Aire Acondicionado (American Society of Heating, Refrigerating, and Air-Conditioning Engineers).



Servicio de comidas

Además de proporcionar comidas a los estudiantes que reciben instrucción en el lugar, MCPS continuará proporcionando comidas de desayuno y almuerzo a los estudiantes en los sitios de distribución de alimentos designados en todo el condado. Se puede encontrar más información en la [página web de servicio de comidas](#).



Materiales

MCPS seguirá poniendo a disposición de las familias materiales para los recojan o para entrega, tales como cuadernos de ejercicios y otros útiles de estudio.



Instalaciones y Calefacción, Ventilación y Aire Acondicionado

MCPS continuará abordando el mantenimiento preventivo requerido para la infraestructura y los sistemas, así como la actualización de los filtros de aire en los sistemas mecánicos de todas las escuelas de MCPS. Este proyecto continuo también incluye la instalación de purificadores de aire en las instalaciones que cuentan con sistemas de calefacción, ventilación y aire acondicionado que requieren medidas suplementarias para la ventilación del aire. Se puede ver el progreso de este trabajo en [esta página web](#).



Centros de equidad y cuidado infantil

El Fondo de Oportunidades para Niños (Children's Opportunity Fund) y la Coalición para la Equidad y la Excelencia Educativa para Personas de Raza Negra y Morena (Black and Brown Coalition for Educational Equity and Excellence) están coordinando cuidado infantil de bajo costo y apoyo al aprendizaje a distancia para estudiantes de MCPS en instalaciones de todo el condado. A medida que los estudiantes regresan a las escuelas para recibir instrucción presencial, estos servicios se acomodarán en la medida de lo posible, dentro de las limitaciones de espacio y capacidad de cada escuela. Obtenga más información en EquityHubs.org, o llamando al 240-200-4999. Además, a medida que los estudiantes regresen para el aprendizaje presencial, los proveedores autorizados de servicios de guardería ofrecerán, en la medida de lo posible, servicios de cuidado infantil antes y después del horario escolar. Los planes escolares individuales proporcionarán a las familias más detalles sobre estas oportunidades.

Procedimientos de salud y seguridad

MCPS implementará las siguientes prácticas de sanidad y seguridad en todas las escuelas y oficinas:



Cuestionario de salud

Las familias deberán completar un formulario antes de que los estudiantes suban al autobús escolar y entren al edificio de la escuela. El personal también deberá completar el formulario.



Cubiertas faciales

Se requerirán cubiertas faciales y se proporcionarán según sea necesario al personal y a los estudiantes.



Acceso limitado

El acceso a las escuelas estará limitado a los estudiantes y al personal tanto como sea posible.



Desinfectante de manos

Se proporcionará desinfectante de manos, con estaciones de desinfección de manos en las entradas de los edificios y en los salones de clase y espacios compartidos.



Distanciamiento físico

Habrá un mayor distanciamiento en el edificio y en los salones de clase, con menos estudiantes en los espacios. Los diseños de los salones y los procesos de llegada y salida se modificarán para mantener el distanciamiento físico.



Capacitación

Los estudiantes y el personal recibirán capacitación sobre prácticas de prevención de COVID-19, incluyendo el distanciamiento físico y el uso de las cubiertas faciales. Los letreros y la comunicación continua complementarán y reforzarán la capacitación.



Lavado de manos

Se recomienda lavarse las manos durante el transcurso del día y se requiere hacerlo antes y después de comer.



Limitar que se compartan útiles escolares

MCPS aumentará el pedido de todos los útiles escolares para limitar compartirlos, particularmente en los grados de escuela elemental.



Apoyo continuo

Los administradores escolares recibirán apoyo continuo para garantizar la implementación efectiva de las prácticas de sanidad y seguridad en todo el sistema.



Dispositivos suministrados por MCPS

MCPS continuará proporcionando Chromebooks y otros dispositivos a los estudiantes a medida que se identifiquen las necesidades.



Espacio de almacenamiento

Aumento en el pedido de contenedores para proporcionar espacio de almacenamiento para los estudiantes en los salones de clase.



Limpeza

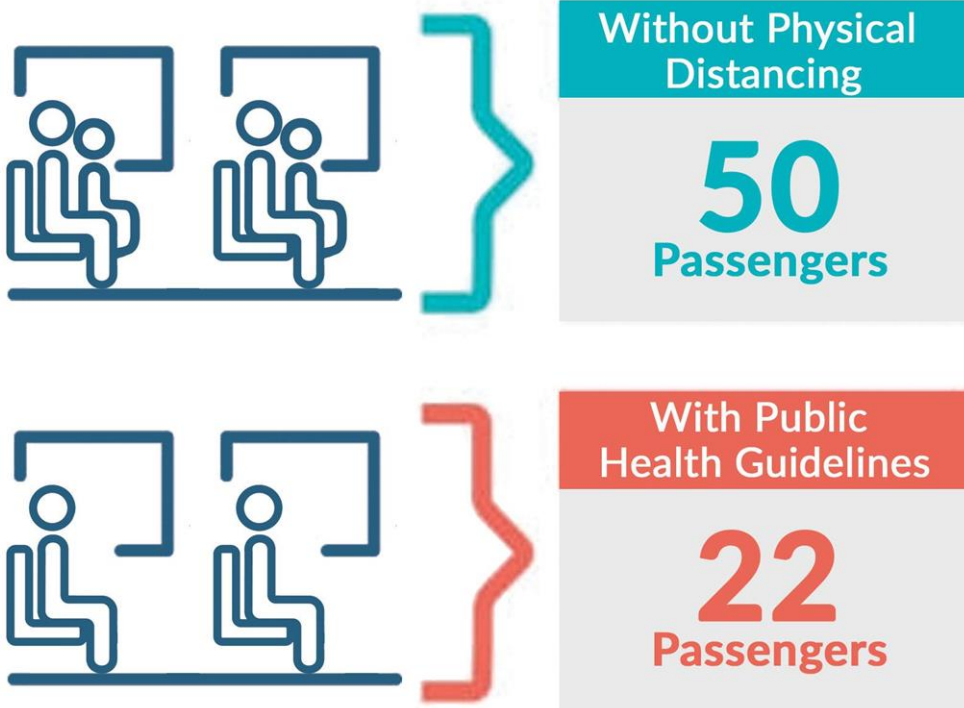
Limpeza frecuente y rutinaria de todas las escuelas, instalaciones y autobuses de MCPS.



Transporte de los estudiantes de ida y vuelta a la escuela de forma segura

- MCPS limitará la capacidad a 22 pasajeros en un autobús de educación general de MCPS, conforme a las directrices actuales de salud pública.
- En los autobuses de educación general, MCPS permitirá un estudiante por asiento (con la excepción de miembros del hogar). Los límites de capacidad de los autobuses de educación especial variarán según la cantidad de personal necesaria para garantizar la seguridad de los estudiantes.
- El asiento detrás del conductor del autobús permanecerá vacante para proporcionar más distancia física.
- La capacidad de autobuses escolares disponibles se priorizará para los estudiantes de las escuelas elementales y las escuelas de enseñanza media.
- El Departamento de Transporte llevará a cabo varias sesiones de capacitación para que el personal revise los nuevos protocolos de COVID-19, incluyendo la limpieza de los autobuses.

Capacidad de asientos en el autobús



Servicios de alimentación y nutrición

Además de proporcionar comidas a los estudiantes que reciben instrucción presencial, MCPS continuará proporcionando desayuno y almuerzo a los estudiantes en los sitios de distribución de alimentos designados en todo el condado. Se publicará más información en la [página web de servicio de comidas](#).



Comidas en el aula

Animar a los estudiantes a que traigan sus propias comidas cuando sea posible, o servir comidas individuales en las aulas, en lugar de en un comedor comunal o en la cafetería, garantizando al mismo tiempo la seguridad de los niños con alergias alimentarias.



Hacer cumplir el lavado de manos

Imponer un estricto lavado de manos con agua y jabón después de haber tenido contacto con alimentos.



Desinfección de superficies

Desinfectar las superficies después de haber tenido contacto con alimentos.



No se compartirán los alimentos

Asegurar que exista una regla de "no compartir" alimentos entre los estudiantes.



Revisión de los planes de alergias alimentarias

Antes de que se reanuden las clases, los maestros y los dirigentes escolares revisarán las alergias alimentarias y los planes de Sección 504 de todos los niños con alergias alimentarias.

Cronología de diseño y comunicación para el regreso el 15 de marzo



10–19 de febrero, 2021

Las escuelas comienzan a compartir las ideas iniciales de planificación con las familias a través de reuniones y otras plataformas multimedia.



A determinarse

Todas las escuelas organizarán una orientación virtual u otras oportunidades de participación para el personal y los estudiantes antes del 15 de marzo.



23 de febrero, 2021

Por medio de una carta electrónica, las escuelas informan a las familias sobre la experiencia virtual o presencial, el maestro y el horario para los grupos de estudiantes de la Fase I.



1^{ro} de marzo, 2021

Inicio presencial para estudiantes en programas específicos de educación especial y educación profesional y técnica (Career and Technical Education–CTE).



26 de febrero, 2021

Último día para que las familias se pongan en contacto con la escuela de su hijo para solicitar cambios con respecto a su selección original.



15 de marzo, 2021

Inicio presencial de la Fase I (Grupo 1.1).



1^{ro}–12 de marzo, 2021

Período de bloqueo: no se permiten cambios en la selección, a fin de que las escuelas puedan ultimar la planificación.

Envío de comentarios



Comentarios/sugerencias

Sus comentarios y opinión son importantes y continúan ayudando a informar nuestra planificación.

Visite www.mcpssubmitfeedback.org para aportar sus comentarios.

