



NIÊN HỌC 2026-2027

KẾ HOẠCH TOÀN DIÊN MCPS

Kế hoạch Học tập Trực tuyến Khi Thời tiết Xấu



Bản Mục lục

Giới thiệu	3
Làm Quyết định	4
Truyền tin.....	4
Tham dự và Kỳ vọng	6
Chương trình Thơ ấu	6
Các Trẻ Sơ sinh và Trẻ em dưới Ba tuổi.....	6
Giáo dục Phổ thông và Giáo dục Đặc biệt Chuẩn bị Đi học và Chương trình Head Start.....	7
Child Find	7
Phát Triển Anh ngữ.....	8
Chương trình Giáo dục Đặc biệt và Các Dịch vụ Hỗ trợ Học sinh	9
Thomas Edison/Career Readiness Education Academy (CREA+).....	10
Chương trình Học tập Nghề nghiệp và Kỹ thuật.....	11
Lịch trình	12
Chăm điểm.....	14.
Bài Thăm định Học sinh.....	14
Kế hoạch Kỹ thuật Toàn diện.....	14
TIẾP CẬN BỮA ĂN.....	16

Giới thiệu

Theo hướng dẫn do Bộ Giáo dục Tiểu bang Maryland ban hành và theo thẩm quyền được quy định theo Maryland Code, Education § 7-103.2, các hệ thống trường học địa phương được phép khai triển hình thức giảng dạy trực tuyến trong điều kiện thời tiết khắc nghiệt, tuân thủ các điều kiện pháp định cụ thể. Các điều này thiết lập những kỳ vọng rõ ràng về quản trị, giảng dạy, khả năng tiếp cận và trách nhiệm giải trình. Các điều khoản chủ yếu bao gồm những điều sau:

- » **Sự Cho phép của Hội đồng** Hội đồng giáo dục địa phương có thể chấp thuận việc áp dụng các ngày giảng dạy trực tuyến khi điều kiện thời tiết khắc nghiệt. Việc chấp thuận như vậy phải được thực hiện qua một cuộc họp công khai của Hội đồng, với một phiếu biểu quyết đồng ý cho Giám đốc trường học quyền thực hiện việc giảng dạy trực tuyến khi các điều kiện cho phép.
- » **Khả năng Truy cập Công khai:** Kế hoạch ngày học trực tuyến đã được chấp thuận phải được công khai bằng cách đăng trên trang mạng của hệ thống trường học.
- » **Hướng dẫn Đồng bộ:** Giám đốc Trường học chỉ được phép khai triển một ngày giảng dạy trực tuyến sau khi tất cả các ngày nghỉ do thời tiết khắc nghiệt đã được quy định trong lịch trường học đã sử dụng hết. Mỗi ngày học trực tuyến phải bao gồm tối thiểu bốn (4) giờ giảng dạy đồng bộ.
- » **Sự Chuyên Cần và Trách Nhiệm:** Việc tham dự của cả học sinh và nhân viên phải được ghi nhận. Học sinh cũng cần được tạo cơ hội để hoàn thành hoặc làm bù các bài tập liên quan đến những ngày học trực tuyến sau khi trở lại học trực tiếp.
- » **Tiếp cận Công bằng:** Hệ thống trường học phải bảo đảm rằng mọi học sinh đều được tiếp cận các công nghệ và liên kết cần thiết để tham gia học tập trực tuyến, hoặc được cung cấp phương tiện thay thế để hoàn tất các bài tập bắt buộc mà không bị trừng phạt về học tập nào.

Kế hoạch này cung cấp cho Hệ thống Trường Công lập Quận Montgomery khả năng chuyển sang hình thức giảng dạy trực tuyến—bao gồm tối thiểu bốn (4) giờ học đồng bộ, được hỗ trợ bởi các cơ hội học tập bất đồng bộ—trong trường hợp các trường học phải đóng cửa do thời tiết khắc nghiệt được dự báo sẽ kéo dài trong vài ngày.

Các ngày giảng dạy trực tuyến được tính vào số lượng 180 ngày giảng dạy theo điều kiện của luật pháp Maryland và được khai triển trên toàn hệ thống theo hướng dẫn của Giám đốc Trường học. Mục đích của kế hoạch này là để bảo đảm rằng các trường học, nhân viên, học sinh và gia đình thuộc MCPS được trang bị đầy đủ các cơ cấu, nguồn lực và sự hỗ trợ cần thiết để duy trì sự liên tục trong việc học tập, trong trường hợp các điều kiện điều hành đòi hỏi phải chuyển đổi hình thức giảng dạy từ trực tiếp sang hình thức khác.

Ghi chú: Không phải mọi sự kiện thời tiết bất lợi đều sẽ dẫn đến việc kích hoạt kế hoạch ngày giảng dạy trực tuyến của MCPS. MCPS's Division of Communications and Community Engagement duy trì các quy trình đã thiết lập sẵn hầu thông báo cho học sinh, nhân viên và cộng đồng về những thay đổi trong tình trạng hoạt động, đồng thời sẽ thông báo rõ ràng về loại hình ngày nghỉ do thời tiết bất lợi đang được áp dụng.

Để biết thêm thông tin về các quy định pháp luật của Maryland liên quan đến giáo dục trực tuyến, các gia đình và nhân viên được khuyến khích tham khảo hướng dẫn do MSDE cung cấp [tại đây](#).

Làm Quyết Định

An toàn và phúc lợi của học sinh và nhân viên MCPS là ưu tiên cao nhất của quận. Khi thời tiết bất lợi hoặc các tình huống khẩn cấp khác làm gián đoạn hoạt động bình thường của trường học, MCPS sẽ đánh giá nhiều phương án hầu duy trì sự liên tục trong việc học tập, đồng thời ưu tiên hàng đầu là sự an toàn. Tùy thuộc vào hoàn cảnh cụ thể, các phương án này có thể bao gồm việc điều chỉnh hoạt động—như mở cửa muộn hoặc cho học sinh tan trường sớm—đóng cửa trường học hoàn toàn, hoặc khai triển hình thức giảng dạy trực tuyến.

Khi đưa ra các quyết định điều hành, MCPS cân nhắc một loạt các yếu tố, bao gồm điều kiện thời tiết hiện tại và dự báo do Cơ quan Thời tiết Quốc gia cung cấp, an toàn đường bộ và giao thông, tình trạng cơ sở vật chất, cũng như sự sẵn sàng để nói lại việc giảng dạy trực tiếp một cách an toàn. Các ngày nghỉ truyền thống do thời tiết khắc nghiệt vẫn là một lựa chọn. Theo luật pháp tiểu bang Maryland, tất cả các ngày học bù đã được ấn định trong lịch phải được sử dụng hết trước khi MCPS được phép khai triển ngày giảng dạy trực tuyến.

Việc chuyển sang hình thức học tập trực tuyến có thể được cân nhắc khi đáp ứng các điều kiện sau:

- » Tất cả các ngày học bù đã được xếp đặt sẵn đều đã được sử dụng hết.
- » Thời điểm và tác động của sự kiện có thể dự đoán được dựa trên dự báo thời tiết đáng tin cậy.
- » Sự kiện dự kiến sẽ kéo dài trong nhiều ngày (ví dụ: bão tuyết lớn, hiện tượng băng giá, hoặc các tình huống khẩn cấp tương tự).
- » Việc chuẩn bị trước một cách đầy đủ, cũng như việc trao đổi thông tin với nhân viên, học sinh và gia đình, đã được thực hiện.

Các quyết định đóng cửa trường học hoặc khai triển ngày học trực tuyến trên toàn hệ thống do điều kiện thời tiết hay các lo ngại an toàn diện rộng khác được đưa ra ở cấp học khu và áp dụng cho tất cả các trường. Việc duy trì một phương pháp tiếp cận nhất quán trên toàn hệ thống cho phép MCPS đối phó hiệu quả với các tình huống khẩn cấp, đồng thời bảo đảm sự an toàn cho học sinh và nhân viên tại các trường công lập cũng như trường tư đang sử dụng dịch vụ vận chuyển của MCPS.

Truyền tin

Trong những thời điểm thời tiết bất lợi hoặc xảy ra tình huống khẩn cấp, việc truyền thông rõ ràng, kịp thời và nhất quán là yếu tố thiết yếu để duy trì niềm tin, đảm bảo an toàn và hỗ trợ sự liên tục trong học tập. MCPS duy trì các quy trình thông tin liên lạc đã được thiết lập sẵn để thông báo cho học sinh, nhân viên, gia đình, và cộng đồng rộng lớn hơn khi một sự kiện thời tiết dự báo trước hoặc tình huống khẩn cấp có thể đòi hỏi sự thay đổi trong hoạt động của trường học, bao gồm cả việc chuyển sang hình thức giảng dạy trực tuyến.

MCPS ưu tiên sự minh bạch, đồng thời quản lý các kỳ vọng, giải quyết những nhu cầu điều hành cấp thiết và cân nhắc các tác động tiềm tàng trong tương lai—bao gồm cả các dự báo thời tiết dài hạn. Quận cũng hợp tác với các đối tác cộng đồng và cơ quan chính phủ để bảo đảm các gia đình được tiếp cận với các nguồn lực và sự hỗ trợ khi tình hình diễn biến. Các quy trình giao tiếp rõ ràng và phối hợp chặt chẽ được thiết kế để đảm bảo rằng toàn thể nhân viên luôn sẵn sàng thực hiện trách nhiệm của mình trong môi trường giảng dạy trực tuyến, đồng thời đảm bảo học sinh được tiếp nhận nền giáo dục và các dịch vụ chất lượng cao một cách liên tục, không bị gián đoạn.

Chuẩn bị và Giao tiếp Nâng cao

Khi thời tiết khắc nghiệt hoặc các tình huống khẩn cấp được dự báo, và tất cả các ngày học bù đã được ấn định trong lịch đã được sử dụng hết, MCPS sẽ phát đi các thông báo trước để hỗ trợ công tác sẵn sàng ứng phó trên toàn hệ thống.



- » MCPS Department of Communications, phối hợp với các trường học, sẽ phát thông báo “Hãy Sẵn sàng” khi dự kiến có thể có một ngày giảng dạy trực tuyến. Thông điệp này báo hiệu sự cần thiết của tinh thần sẵn sàng và trách nhiệm chung trong toàn cộng đồng.

Trong giai đoạn chuẩn bị này:

- Các trường học và giáo viên sẽ xác nhận sự sẵn sàng về mặt giảng dạy, đồng thời truyền đạt các kỳ vọng đến học sinh và gia đình.
 - Các nhà giáo dục sẽ cho học sinh tham gia một hoạt động chuẩn bị cho việc học trực tuyến để bảo đảm các em có thể truy cập vào các nền tảng kỹ thuật số, cũng như làm quen với các quy trình học tập ảo.
 - Các trường sẽ phân phát thiết bị và bộ sạc cho những học sinh đã đăng ký nhận thiết bị công nghệ để sử dụng tại nhà.
- » Department of Communications sẽ thông báo quyết định cuối cùng về việc khai triển ngày học trực tuyến sớm nhất có thể—thường là vài ngày trước đó—thông qua các kênh liên lạc đã được thiết lập sẵn.

Sự Tham gia và Trách nhiệm của Gia đình

Trong các khoảng thời gian thông báo trước, các gia đình được khuyến khích:

- » Bảo đảm họ có quyền truy cập vào ParentVue và ParentSquare để xem lịch học và các thông tin cập nhật của học sinh.
- » Xác minh và cập nhật thông tin liên hệ để họ có thể nhận được các thông báo một cách kịp thời.
- » Hỗ trợ học sinh thực tập truy cập các nền tảng học tập kỹ thuật số được học khu chấp thuận, được sử dụng cho công tác giảng dạy và làm bài tập môn học.
- » Các thiết bị MiFi hiện có sẵn để hỗ trợ công tác giảng dạy, và được thiết kế để sử dụng tại nhà một cách thường xuyên (chứ không chỉ trong những ngày thời tiết xấu). Nếu học sinh cần thiết bị MiFi, nhà trường cần gửi yêu cầu qua Google Form hiện có để thiết bị được cấp phát và cấu hình sẵn sàng sử dụng. Hãy thông báo cho nhà trường nếu học sinh thiếu khả năng truy cập Internet ổn định hoặc cần hỗ trợ thêm để tham gia học tập trực tuyến.
 - Nhân viên trường học có thể yêu cầu thiết bị [yad iat](#) iFiM

Thông tin Toàn Hệ thống

Các gia đình và nhân viên sẽ nhận được thông tin về những thay đổi trong tình trạng hoạt động qua nhiều phương thức liên lạc đã được thiết lập, bao gồm:

- » [Trang mạng MCPS](#)
 - Trang mạng của MCPS bao gồm các tính năng dịch thuật nhằm hỗ trợ việc truy cập đa ngôn ngữ.
- » Email, tin nhắn văn bản và thông báo điện thoại tự động
 - Các thông báo sẽ được đăng trên ParentSquare và email và thông qua các phương thức liên lạc tiêu chuẩn của trường học địa phương.
- » Các nền tảng mạng xã hội
 - Facebook, X (trước là Twitter), Instagram, LinkedIn, và YouTube
- » Các đài truyền hình và phát thanh địa phương

Trong trường hợp có những thay đổi về hoạt động đưa đến việc mở cửa muộn, đóng cửa hoặc chuyển sang hình thức giảng dạy trực tuyến, MCPS sẽ tiếp tục cung cấp các thông tin cập nhật thường xuyên. Thông tin về việc mở cửa trở lại và việc quay lại giảng dạy trực tiếp cũng sẽ được chia sẻ kịp thời.

Tham dự và Kỳ vọng

Trong các ngày học trực tuyến, việc điểm danh sẽ được các giáo viên thực hiện theo các quy trình đã được thiết lập của MCPS và được ghi nhận vào hệ thống thông tin học sinh của học khu – Synergy. Các nhà giáo dục sẽ chỉ định, thu nhận, đánh giá và ghi nhận các hoạt động giảng dạy phù hợp với chương trình giảng dạy MCPS đã được chấp thuận. Học sinh được yêu cầu tham gia đầy đủ các buổi học trực tuyến với điều kiện thời tiết khác nghiệt, cũng như hoàn thành các bài tập được giao mỗi ngày học. Những học sinh không thể tiếp cận hình thức giảng dạy trực tuyến sẽ phải làm bù các bài tập đã thiếu để được nhận điểm.

Học sinh sẽ truy cập vào hệ thống học tập trực tuyến bằng cách đăng nhập vào Clever để tiếp cận các nền tảng giảng dạy đã được học khu chấp thuận—bao gồm Canvas và Synergy StudentVUE—nơi học sinh và phụ huynh có thể theo dõi các bài học cũng như tiến độ học tập. Giáo viên phụ trách chịu trách nhiệm ghi nhận điểm danh và cập nhật các bài tập đã hoàn thành trên hệ thống Synergy.



Chương trình Thờ ấu

Nhận thức được các nhu cầu phát triển của học sinh nhỏ tuổi, lịch trình học tập trực tuyến dành cho các chương trình giáo dục mầm non có thể thay đổi tùy theo mô hình chương trình, thiết kế giảng dạy và các yêu cầu về dịch vụ. Các chương trình giáo dục mầm non bao gồm cả các lựa chọn học nửa ngày và cả ngày, mà định hình cấu trúc cũng như nhịp độ của các kinh nghiệm học tập trực tuyến.

Các trường học và nhà giáo dục sẽ trực tiếp thông báo lịch trình cũng như các kỳ vọng tới các gia đình; và học sinh sẽ tham gia vào các hoạt động học tập bất đồng bộ (có sự hướng dẫn) phù hợp với các mục tiêu của chương trình.

Các chương trình giáo dục mầm non của MCPS bao gồm:

- » Các Trẻ Sơ sinh và Trẻ dưới Ba tuổi
- » Giáo Dục Đặc Biệt Trước Tuổi Đi Học
- » Lớp Chuẩn bị Mẫu giáo
- » Head Start
- » Child Find

Các Trẻ Sơ sinh và Trẻ em dưới Ba tuổi

Đối với trẻ sơ sinh và trẻ nhỏ, các dịch vụ được nêu trong Kế hoạch Dịch vụ Gia đình Cá nhân hóa (IFSP) hoặc IFSP Mở rộng (EIFSP) của từng trẻ sẽ tiếp tục được thực hiện trong thời gian học tập trực tuyến. Các dịch vụ sẽ được cung cấp qua các buổi huấn luyện trực tuyến dành cho phụ huynh, được ghép vào các thói quen sinh hoạt hàng ngày của em trẻ và bối cảnh gia đình. Các buổi này được thiết kế để thúc đẩy sự tiến triển trong phát triển và hỗ trợ các gia đình khai triển các chiến lược trọng tâm. Mỗi trẻ sẽ nhận được các dịch vụ và số giờ dịch vụ được ghi trong IFSP hoặc EIFSP, phù hợp với các điều kiện của liên bang và tiểu bang.



Giáo dục Phổ thông và Giáo dục Đặc biệt Chuẩn bị Đi học và Chương trình Head Start

Các kinh nghiệm học tập bất đồng bộ sẽ được cung cấp cho học sinh chuẩn bị đi học—thuộc các môi trường giáo dục phổ thông, giáo dục đặc biệt, hoặc chương trình Head Start—trước những ngày được xác định là có thời tiết bất lợi. Các hoạt động của học sinh chương trình giáo dục đặc biệt sẽ được điều chỉnh phù hợp với Chương trình Giáo dục Cá nhân hóa (IEP) của từng học sinh.

Trong các giai đoạn học tập bất đồng bộ, học sinh sẽ tham gia vào các hoạt động phù hợp với lứa tuổi do giáo viên giao, với sự hỗ trợ của người lớn, nhằm thúc đẩy sự tham gia có ý nghĩa và đạt được tiến bộ hướng tới các mục tiêu học tập cá nhân hóa. Các hoạt động này phù hợp với những nghiên cứu hiện hành về lợi ích của các hoạt động thực hành, phù hợp với giai đoạn phát triển, giúp thúc đẩy tương tác xã hội và có thể được triển khai với sự hỗ trợ của người lớn trong môi trường gia đình hoặc cơ sở chăm sóc trẻ mà không cần sử dụng công nghệ. Lịch trình giảng dạy cũng có thể bao gồm các buổi hướng dẫn trực tuyến dành cho phụ huynh mà các nhà giáo dục sẽ phối hợp cùng gia đình để làm mẫu các chiến lược giảng dạy và cung cấp hướng dẫn để hỗ trợ việc học tập tại nhà.

Child Find

Các Buổi Khám Sàng lọc Child Find sẽ được dời lại. Dịch vụ "Thẩm định Phát triển cho Trẻ em (DESC) sẽ tiếp tục trong thời gian giảng dạy trực tuyến. Trước những ngày dự báo có thời tiết bất lợi, các nhóm DESC và Child Find sẽ liên lạc với các gia đình để xác nhận ngày giờ thực hiện đánh giá hoặc tổ chức cuộc họp IEP. Trước những ngày dự báo thời tiết bất lợi, các nhóm DESC và Child Find sẽ phối hợp với các gia đình để sử dụng các nền tảng trực tuyến, hoặc sắp xếp lại lịch đánh giá hay các cuộc họp IEP. Chromebook và các thiết bị kỹ thuật số khác phục vụ việc học tập trên nền tảng web không được phân bổ cho các buổi đánh giá ban đầu hoặc các cuộc họp IEP.

Phát Triển Anh ngữ (English Language Development-ELD)

Việc giảng dạy sẽ tiếp tục trong bất kỳ giai đoạn chuyển đổi nào sang hình thức học trực tuyến. Hãy sử dụng dịch vụ Language Line khi cần thiết để bảo đảm rằng tất cả học sinh và gia đình đều được hướng dẫn về các cấu trúc, quy trình và kỳ vọng trong việc học trực tuyến. Việc giảng dạy đồng bộ có thể bao gồm đồng giảng dạy, chia nhóm nhỏ và giảng dạy cá nhân hóa, khi khả thi. Các đề nghị dưới đây sẽ hỗ trợ học sinh tiếp cận nội dung phù hợp với trình độ lớp học.

	Thực hành Tốt nhất & Các Yếu tố Cần nhắc	Những Quan Tâm về Kế hoạch
Hỗ trợ Việc Giải nghĩa	<ul style="list-style-type: none"> » Sắp xếp thông tin một cách rõ ràng, mạch lạc, kèm theo các hình ảnh minh họa. » Làm mẫu quy trình giải quyết vấn đề và thực hiện phương pháp "vừa nghĩ vừa nói". » Cung cấp các cơ hội phân hồi giữa các đồng nghiệp với những tiêu chuẩn rõ ràng. » Mời học sinh sử dụng phương pháp chuyển ngữ để hiểu nội dung đang được trình bày. 	<ul style="list-style-type: none"> » Phải kế hoạch như thế nào để học sinh tự mình tham gia vào quá trình kiến tạo ý nghĩa từ nội dung bài học? » Có thể cung cấp những công cụ hỗ trợ nào để giúp học sinh tiếp cận bài học? » Những chiến lược đầu vào dễ hiểu nào có thể được áp dụng để giúp học sinh kiến tạo ý nghĩa? » Bạn đã chủ đích dành thời gian cho việc trao đổi giữa các học sinh ở đâu?
Tối ưu hóa Kết quả	<ul style="list-style-type: none"> » Cung cấp nhiều cơ hội để tham gia vào các cuộc trò chuyện và nhiệm vụ phức tạp. » Cung cấp các cơ hội đa phương thức để thể hiện kết quả học tập. » Cung cấp các cơ hội đáp ứng giữa các đồng nghiệp với những tiêu chuẩn rõ ràng. 	<ul style="list-style-type: none"> » Quý vị có thể cung cấp những hỗ trợ nào để giúp học sinh tìm thấy ý nghĩa trong quá trình học tập của mình? » Quý vị có thể cung cấp những hỗ trợ nào để giúp học sinh tìm thấy ý nghĩa trong quá trình học tập?
Nuôi dưỡng Ccuộc Trò chuyện	<ul style="list-style-type: none"> » Làm mẫu ngôn ngữ chuyên biệt theo nội dung. » Tạo cơ hội cho những tương tác ý nghĩa và chân thực. » Tạo cơ hội cho học sinh đặt và trả lời câu hỏi. » Mời học sinh trò chuyện về nội dung bằng ngôn ngữ mà các em ưa thích. » Hãy dành sẵn thời gian luyện tập trước khi chia sẻ trước cả nhóm (việc này có thể thực hiện thông qua việc phác thảo, viết nhanh, v.v.). 	<ul style="list-style-type: none"> » Học sinh đang giải thích sự suy luận của em như thế nào? » Học sinh đang tạo dựng sự kết nối giữa nội dung học tập và những kinh nghiệm thực tế như thế nào? » Đối với hình thức giảng dạy đồng bộ, làm thế nào để sử dụng các phòng họp nhóm nhỏ hầu chủ động sắp xếp việc phân nhóm học sinh một cách có chủ đích?
Tối đa hóa Siêu nhận thức	<ul style="list-style-type: none"> » Cần có ngôn ngữ mẫu để làm rõ và thiết lập các mối liên kết. » Các chú thích mô hình về giao tiếp và lập luận. » Cung cấp ý kiến đáp ứng cụ thể và liên tục. » Cung cấp hỗ trợ ngôn ngữ học thuật qua phương pháp Phân hồi Vật lý Toàn diện (TPR) và cử chỉ. 	<ul style="list-style-type: none"> » Quý vị có thể tạo ra những cơ hội nào để học sinh sử dụng ngôn ngữ theo những cách có mục đích và mang ý nghĩa đối với chính các em? » Quý vị có thể sử dụng những biện pháp sư phạm nào để hỗ trợ học sinh giải thích tư duy của mình? » Học sinh sẽ mở rộng ngôn ngữ viết và nói như thế nào?

Chương trình Giáo dục Đặc biệt và Các Dịch vụ Hỗ trợ Học sinh

Học sinh với khuyết tật

Học sinh khuyết tật, từ mẫu giáo đến 21 tuổi, sẽ tiếp tục nhận được các hỗ trợ và dịch vụ được xác định trong Chương trình Giáo dục Cá nhân (IEP) ở mức độ tối đa có thể trong bất kỳ giai đoạn học tập trực tuyến nào. Điều này bao gồm việc giảng dạy được thiết kế chuyên biệt, các dịch vụ liên quan (như trị liệu ngôn ngữ - lời nói, trị liệu nghề nghiệp và vật lý trị liệu), các biện pháp điều chỉnh và các hỗ trợ bổ sung. Các dịch vụ có thể được điều chỉnh để cung cấp trong môi trường ảo, khi thích hợp và khả thi, để hỗ trợ học sinh tiếp tục tiếp cận việc học tập và đạt được tiến bộ hướng tới các mục tiêu trong Chương trình Giáo dục Cá nhân (IEP) của mình.

Các nhà tâm lý học trường học và các thành viên của Đội Thẩm định Song Ngữ

Các chuyên gia tâm lý học đường và các thành viên của Nhóm Thẩm định Song ngữ sẽ phối hợp với các nhóm công tác tại trường để hỗ trợ việc duy trì các quy trình IEP và Mục 504 trong giai đoạn học tập trực tuyến. Các cuộc họp có thể được tổ chức trực tuyến khi thích hợp. Các thành phần của quy trình đánh giá giáo dục đặc biệt có thể được thực hiện từ xa (như phỏng vấn, rà soát hồ sơ và sử dụng các thang đánh giá) có thể diễn ra trong thời gian học tập trực tuyến. Các bài thi đòi hỏi thực hiện trực tiếp—bao gồm các bài kiểm tra chuẩn hóa về năng lực nhận thức và thành tích học tập—sẽ được hoãn lại cho đến khi việc đánh giá trực tiếp có thể được tiến hành tuân thủ các yêu cầu về kiểm tra. Việc quan sát lớp học trong quá trình học tập trực tuyến có thể được thực hiện khi cần thiết nhằm hỗ trợ quy trình đánh giá hoặc đảm bảo tuân thủ các mốc thời gian quy định.

Dịch vụ Cố vấn

Các dịch vụ cố vấn có thể được cung cấp dưới hình thức trực tuyến đối với các phiên tư vấn cá nhân, khi thích hợp và khi tính bảo mật có thể được duy trì một cách hợp lý. Các buổi tham vấn nhóm sẽ không được thực hiện qua các nền tảng trực tuyến, do các cân nhắc về quyền riêng tư và tính bảo mật. Trước khi tiến hành các buổi tư vấn trực tuyến, nhân viên sẽ đánh giá khả năng bảo đảm tính bảo mật, đồng thời phối hợp với các gia đình để xác định một không gian riêng tư ngay trong nhà bất cứ khi nào có thể. Các trường học sẽ gửi thông báo bằng văn bản tới các gia đình, trong đó nêu rõ sự sẵn có cũng như các kỳ vọng đối với dịch vụ tư vấn trực tuyến.

Công nghệ hỗ trợ và các tính năng tiếp cận

Các công nghệ hỗ trợ và tính năng trợ năng hiện có trên các thiết bị được Quận phê duyệt sẽ tiếp tục được sử dụng trong quá trình giảng dạy trực tuyến khi phù hợp. Học sinh sẽ tiếp cận các công cụ công nghệ hỗ trợ và tính năng hỗ trợ tiếp cận theo phương thức nhất quán với những công cụ và tính năng được sử dụng trong quá trình giảng dạy trực tiếp, khi có sẵn.

Những nhà cung cấp dịch vụ chuyên môn

Các nhà cung cấp dịch vụ chuyên môn sẽ phối hợp với giáo viên chủ nhiệm lớp để lập kế hoạch cung cấp các hỗ trợ và dịch vụ trong quá trình giảng dạy trực tuyến, bao gồm việc sử dụng các phòng họp nhóm hoặc các hình thức hỗ trợ trực tuyến khác khi phù hợp. Các nhà cung cấp dịch vụ có thể phối hợp trước với gia đình nhằm đảm bảo học sinh được tiếp cận các tài liệu hoặc nguồn lực cần thiết để tham gia vào quá trình giảng dạy. Các tính năng hỗ trợ tiếp cận và biện pháp điều chỉnh phù hợp—chẳng hạn như phụ đề hoặc các hình thức hỗ trợ khác—sẽ được áp dụng khi thích hợp nhằm hỗ trợ học sinh tiếp cận nội dung giảng dạy.

Trong trường hợp đóng cửa kéo dài từ mười (10) ngày trở lên, các hướng dẫn phụ trội có thể được cung cấp cho nhân viên và các gia đình liên quan đến việc cung cấp dịch vụ, quy trình đánh giá và các yêu cầu tuân thủ. Các cuộc họp về IEP và Mục 504 có thể tiếp tục được tổ chức theo hình thức trực tuyến, tuân thủ các hướng dẫn hiện hành của liên bang, tiểu bang và học khu.

Thomas Edison/Career Readiness Education Academy (CREA+)

Trường Trung học Thomas Edison & CREA+ Spec sẽ tự tạo lịch mở cửa muộn vì thời tiết xấu, với thời gian cho các buổi chiều (Edison & CREA) để gặp các nhà cung cấp dịch vụ chuyên biệt. Học sinh Trường Trung học Thomas Edison nên tuân theo lịch trình của trường mình trước tiên. Đối với các lớp học của Edison bị trùng với lịch học tại trường nhà, việc giảng dạy sẽ được thực hiện theo hình thức bất đồng bộ thông qua Canvas.

CREA+

Chuỗi Liên lạc

Ngay khi hệ thống đưa ra thông báo, chúng tôi sẽ thực hiện các bước sau trong vòng **30 phút**.

Khán giả	Phương pháp	Nội dung Tin nhắn
Nhân viên/Giáo viên	SMS/Email	"Hệ thống đã đóng cửa các tòa nhà. Chúng tôi đang chuyển sang mô hình làm việc ảo 100%. Hãy chuẩn bị các phòng Zoom/Meet."
Học sinh	Parent Square/Điện thoại/Email	"Lớp học Tối sẽ là TRỰC TUYẾN tối nay (từ 6 giờ chiều đến 9 giờ tối) do điều kiện thời tiết. Hãy kiểm tra email cho các liên kết."

Cơ sở Hạ tầng số

Mỗi lớp học cần thiết lập một "Liên kết Ảo Cố định" (Zoom) ngay từ đầu học kỳ để tránh việc chia sẻ liên kết vào phút chót. Vì sự chuyển đổi có thể diễn ra vào bất kỳ ngày nào, nhân viên và học sinh phải duy trì **Sẵn sàng Trực tuyến**:

- » **"Liên kết Ảo"**: Mỗi lớp học cần có một liên kết Zoom cố định mà không bao giờ thay đổi. Điều này giúp ngăn chặn vấn đề "Tôi không tìm thấy liên kết".
- » **Thiết kế Di động Đầu tiên**: Nhiều học sinh sẽ tham gia bằng điện thoại nếu các em không có máy tính xách tay ở nhà. Bảo đảm tất cả các PDF và slide đều dễ đọc trên màn hình nhỏ.
- » **Dự phòng Ngoại tuyến**: Nếu một học sinh mất điện/Wi-Fi, em nên có một "Tập Thời Tiết Xấu" được phân công trước (bản giấy hoặc tải xuống từ mạng) để nhận điểm danh.

Thành phần	Trách nhiệm	Hành động
Liên kết Cuộc họp	Giáo viên	Đăng các liên kết thường dùng lên đầu trang lớp học Canvas ngay từ đầu năm học. Hãy thực hành việc đăng nhập trong tuần học đầu tiên, sau đó lồng ghép hoạt động này vào chương trình Định hướng dành cho tân sinh viên của chúng ta.
Hỗ trợ Kỹ thuật	Trưởng nhóm Kỹ thuật Chương trình	Điều phối viên, ETC, Nhân viên Công tác xã hội và Chuyên viên Tiếp nhận sẽ theo dõi liên kết "Live Help Desk" để hỗ trợ các học sinh giải quyết các vấn đề kỹ thuật suốt đêm.
Đi học Thường xuyên	Giáo viên	Sử dụng Synergy để theo dõi điểm danh



Lịch trình Đồng bộ (6 giờ chiều – 9 giờ tối)

Chúng tôi sẽ áp dụng tỷ lệ phân bổ 50/10/50 để ngăn ngừa tình trạng "mệt mỏi do Zoom."

- » **6 giờ chiều – 6 giờ 15 tối:** Khởi động "Phần mềm" trực tuyến (Điểm danh, khắc phục sự kiện kỹ thuật và xác định mục tiêu).
- » **6 giờ 15 chiều – 7 giờ 15 tối:** Giảng dạy Trực tiếp/Thảo luận Toàn nhóm.
- » **7 giờ 30 chiều – 7 giờ 15 tối:** Rời Màn ảnh (Khuyến khích học sinh rời xa các thiết bị điện tử).
- » **7 giờ 30 tối – 8 giờ 30 tối:** Phòng họp Nhóm / Cộng tác Làm việc theo Nhóm nhỏ
- » **8 giờ 00 tối – 9 giờ 30 tối:** Suy ngẫm, Hỏi&đáp và Bế mạc.

Theo dõi Hàng ngày

Sáng Hôm sau: Nhóm hành chánh liên lạc với bất kỳ học sinh nào không thể kết nối để bảo đảm họ có công nghệ cần thiết để tham gia.

Chương trình Học tập Nghề nghiệp và Kỹ thuật

Tất cả các chương trình giáo dục nghề nghiệp và kỹ thuật (CTE) sẽ tiếp tục được thực hiện theo hình thức trực tuyến. Đối với các kỳ thực tập và trải nghiệm làm việc tại địa điểm bên ngoài, quy định mặc định là tham gia theo hình thức trực tuyến—với sự hỗ trợ từ điều phối viên thực tập hoặc đơn vị làm việc (nếu khả thi)—trong ngày làm việc trực tuyến mà không bị chịu bất kỳ hình thức xử phạt nào. Đối với các công việc được trả lương cần phải tiếp tục thực hiện, học sinh và/hoặc điều phối viên nhà trường tại địa phương phải làm việc trực tiếp với người sử dụng lao động và phụ huynh để đưa ra các phương án an toàn phù hợp, dựa trên điều kiện thời tiết

Lịch trình

Các trường sẽ áp dụng lịch giảng dạy trực tuyến mà lùi lại 2 tiếng.

Nhân viên MCPS sẽ làm việc theo giờ làm việc bình thường.

- » Mục đích của việc lùi giờ bắt đầu thêm hai tiếng là để giáo viên và toàn thể nhân viên có thời gian chuẩn bị cho ngày học trực tuyến
- » HS, MS và ES nên chuẩn bị để bắt đầu giảng dạy vào lúc 9 giờ 45 sáng, 10 giờ 15 sáng và 11 giờ/11 giờ 25 sáng, tương ứng.
- » Các trường tiểu học sẽ xác định các lĩnh vực nội dung phù hợp với các khối tiết học được quy định trong thời khóa biểu, trong cuộc họp của Đội ngũ Lãnh đạo Giáo dục diễn ra vào mùa hè.
- » Các trường sẽ liên kết các kế hoạch Truy cập Nhanh Trực tuyến của họ—mà bao gồm thông tin cụ thể của từng trường về Thời khóa biểu và các liên kết Zoom—với **tài liệu chính** chậm nhất là vào Ngày 8 Tháng 10, 2026. Các trường sẽ tổ chức hai đợt diễn tập để bao gồm việc đăng nhập vào máy tính, Canvas và Zoom—vào **Ngày 15 Tháng 10, 2026** và **Ngày 18 Tháng 11, 2026**. Tài liệu chính này sẽ được liên kết trên trang web của MCPS dành riêng cho công tác Giảng dạy Trực tuyến.



Nhà trường hoặc giáo viên sẽ gửi email vào buổi sáng của ngày học trực tuyến, bao gồm tất cả các thông tin cần thiết tới lớp học (hoặc các lớp học) của mình. Mẫu văn bản được đính kèm liên kết bên dưới:

Mẫu Email Tham khảo

Những lịch trình là như sau:

Lịch Giảng dạy Trực tuyến Cấp Trung học

Giờ học 1	9 giờ 45 sáng	10 giờ 17 sáng	32 Phút
Thời gian Chuyển tiếp	10 giờ 17 sáng	10 giờ 20 sáng	3 Phút
Giờ học 2	10 giờ 20 sáng	10 giờ 52 sáng	32 Phút
Thời gian Chuyển tiếp	10 giờ 52 sáng	10 giờ 55 sáng	3 Phút
Giờ học 3	10 giờ 55 sáng	11 giờ 27 sáng	32 Phút
BỮA ĂN TRƯA	11 giờ 27 sáng	11 giờ 57 sáng	30 Phút
Giờ học 4	11 giờ 57 sáng	12 giờ 29 trưa	32 Phút
Thời gian Chuyển tiếp	12 giờ 29 trưa	12 giờ 32 trưa	3 Phút
Giờ 5	12 giờ 32 trưa	1 giờ 04 chiều	32 Phút
Thời gian chuyển tiếp	1 giờ 04 chiều	1 giờ 07 chiều	3 Phút
Giờ học 6	1 giờ 07 chiều	1 giờ 39 chiều	32 Phút
Thời gian Chuyển tiếp	1 giờ 39 chiều	1 giờ 42 chiều	3 Phút
Giờ 7	1 giờ 42 chiều	2 giờ 13 chiều	32 Phút

Trường Trung học Cấp III

Lịch học Trực tuyến cho Các Trường Trung học
Cấp III theo Lịch học Khối

Học kỳ:	Giờ Bắt đầu	Giờ Tan Học	Thời gian kéo dài
block	9 giờ 45 sáng	10 giờ 43 sáng	58 Phút
Thời gian Chuyển tiếp	10 giờ 43 sáng	10 giờ 46 sáng	3 Phút
block	10 giờ 46 sáng	11 giờ 44 sáng	58 Phút
BỮA ĂN TRƯA	11 giờ 44 sáng	12 giờ 14 chiều	30 Phút
block	12 giờ 14 chiều	1 giờ 12 chiều	58 Phút
Thời gian Chuyển tiếp	1 giờ 12 chiều	1:15 chiều	3 Phút
block	1:15 chiều	2 giờ 13 chiều	58 Phút

Lịch Giảng dạy Trực tuyến Tung học Cấp II

Học kỳ:	Giờ Bắt đầu	Giờ Tan Học	Thời gian kéo dài
Giờ học 1	10 giờ 15 sáng	10 giờ 47 sáng	32 Phút
Giờ Chuyển tiếp	10 giờ 47 sáng	10 giờ 50 sáng	3 Phút
Giờ học 2	10 giờ 50 sáng	11 giờ 22 sáng	32 Phút
Giờ Chuyển tiếp	11 giờ 22 sáng	11 giờ 25 sáng	3 Phút
Giờ học 3	11 giờ 25 sáng	11 giờ 57 sáng	32 Phút
BỮA ĂN TRƯA	11 giờ 57 sáng	12 giờ 27 chiều	30 Phút
Giờ học 4	12 giờ 27 chiều	12 giờ 59 chiều	32 Phút
Giờ Chuyển tiếp	12 giờ 59 chiều	1:02 chiều	3 Phút
Giờ 5	1:02 chiều	1 giờ 02 chiều	32 Phút
Giờ Chuyển tiếp	1 giờ 02 chiều	1:37 chiều	3 Phút
Giờ học 6	1:37 chiều	2 giờ 09 chiều	32 Phút
Giờ Chuyển tiếp	2 giờ 09 chiều	2 giờ 12 chiều	3 Phút
Giờ 7	2 giờ 12 chiều	2 giờ 44 chiều	32 Phút

Tier 1 Thời gian Bắt đầu

Lịch trình Giảng dạy Trực tuyến cho Trường Tiểu học

Lịch học khối có thể được kết hợp vào những ngày không có sự kiện đặc biệt nào.

Học kỳ:	Giờ Bắt đầu	Giờ Tan Học	Thời gian kéo dài
Đăng nhập vào Zoom	10 giờ 45 sáng	11 giờ sáng	15 Phút
Giờ học 1	11 giờ sáng	11 giờ 45 sáng	45 Phút
Giờ Chuyển tiếp	11 giờ 45 sáng	11 giờ 49 sáng	4 Phút
Giờ học 2	11 giờ 49 sáng	12 giờ 02 chiều	45 Phút
BỮA ĂN TRƯA	12 giờ 02 chiều	1:19 chiều	45 Phút
Giờ học 3	1:19 chiều	2 giờ 04 chiều	45 Phút
Giờ Chuyển tiếp	2 giờ 04 chiều	2 giờ 08 chiều	4 Phút
Giờ học 4	2 giờ 08 chiều	2 giờ 38 chiều	30 Phút
Giờ Chuyển tiếp	2 giờ 38 chiều	2 giờ 42 chiều	4 Phút
Giờ 5	2 giờ 42 chiều	3 giờ 12 chiều	30 Phút

Các môn học theo tiết phải bao gồm Ngữ văn, Toán, Khoa học/Nghiên cứu Xã hội và các môn chuyên biệt. FIT Time cũng có thể được lồng ghép vào lịch trình.

Ghi chú:

Trường Trung học Thomas Edison sẽ xây dựng lịch chương trình áp dụng cho các ngày khai giảng muộn do thời tiết bất lợi, bao gồm cả thời gian họp mặt cho các phiên học buổi chiều. Học sinh Trường Trung học Thomas Edison nên tuân theo lịch trình của trường mình trước tiên. Đối với các lớp học của Edison bị trùng với lịch học tại trường nhà, việc giảng dạy sẽ được thực hiện theo hình thức bất đồng bộ thông qua Canvas.

Tất cả các **chương trình giáo dục nghề nghiệp và kỹ thuật (CTE)** sẽ tiếp tục được thực hiện theo hình thức trực tuyến. Đối với các kỳ thực tập và trải nghiệm làm việc tại địa điểm bên ngoài, quy định mặc định là tham gia theo hình thức trực tuyến—với sự hỗ trợ từ điều phối viên thực tập hoặc đơn vị làm việc (nếu khả thi)—trong ngày làm việc trực tuyến mà không bị chịu bất kỳ hình thức xử phạt nào. Đối với các công việc được trả lương cần phải tiếp tục thực hiện, học sinh và/hoặc điều phối viên nhà trường tại địa phương phải làm việc trực tiếp với người sử dụng và phụ huynh để xếp đặt các phương án an toàn phù hợp, dựa trên điều kiện thời tiết.

Các dịch vụ thuộc Chương trình dành cho Trẻ sơ sinh và Trẻ nhỏ sẽ được cung cấp theo lịch trình lùi lại 2 giờ hiện hành, bắt đầu từ 10:00 sáng. Các buổi đánh giá và xây dựng IFSP đã được lên lịch trước đó Các buổi thẩm định và phát triển IFSP dự kiến trước 10 giờ sáng sẽ được dời sang 10 giờ sáng hoặc vào thời gian được hai bên đồng ý.

Lịch Giảng dạy Trực tuyến Tung học Cấp II

Học kỳ:	Giờ Bắt đầu	Giờ Tan Học	Thời gian kéo dài
Giờ học 1	10 giờ 15 sáng	10 giờ 44 sáng	29 Phút
Thời gian Chuyển tiếp	10 giờ 44 sáng	10 giờ 47 sáng	3 Phút
Giờ học 2	10 giờ 47 sáng	11 giờ 16 sáng	29 Phút
Thời gian Chuyển tiếp	11 giờ 16 sáng	11 giờ 19 sáng	3 Phút
Giờ học 3	11 giờ 19 sáng	11 giờ 48 sáng	29 Phút
Thời gian Chuyển tiếp	11 giờ 48 sáng	11 giờ 51 sáng	3 Phút
Giờ học 4	11 giờ 51 sáng	12 giờ 21 chiều	30 Phút
BỮA ĂN TRƯA	12 giờ 21 chiều	12 giờ 51 chiều	30 Phút
Giờ 5	12 giờ 51 chiều	1:20 chiều	29 Phút
Thời gian Chuyển tiếp	1:20 chiều	1:23 chiều	3 Phút
Giờ học 6	1:23 chiều	1:52 chiều	29 Phút
Thời gian Chuyển tiếp	1:52 chiều	1:55 chiều	3 Phút
Giờ 7	1:55 chiều	2 giờ 24 chiều	29 Phút
Thời gian Chuyển tiếp	2 giờ 24 chiều	2 giờ 27 chiều	3 Phút
Giờ 8	2 giờ 27 chiều	2 giờ 57 chiều	30 Phút

Tier 2 Thời gian Bắt đầu

Lịch trình Giảng dạy Trực tuyến cho Trường Tiểu học

Lịch học khối có thể được kết hợp vào những ngày không có sự kiện đặc biệt nào.

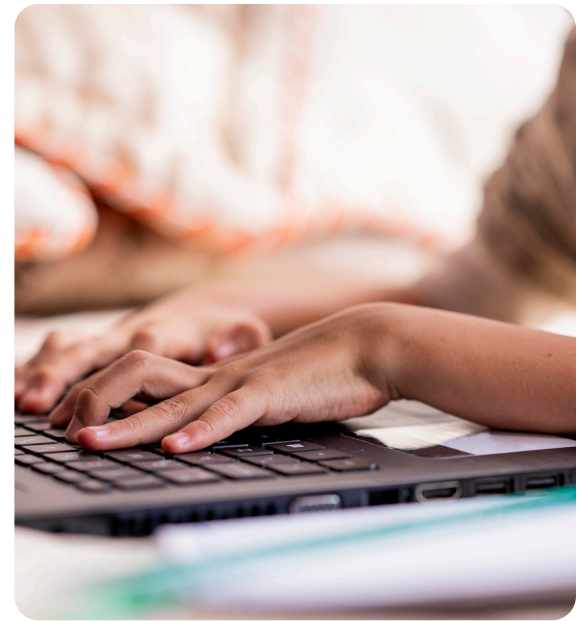
Học kỳ:	Giờ Bắt đầu	Giờ Tan Học	Thời gian kéo dài
Đăng nhập vào Zoom	11 giờ 10 sáng	11 giờ 25 sáng	15 Phút
Giờ học 1	11 giờ 25 sáng	12 giờ 10 chiều	45 Phút
Giờ Chuyển tiếp	12 giờ 10 chiều	12 giờ 14 chiều	4 Phút
Giờ học 2	12 giờ 14 chiều	12 giờ 59 chiều	45 Phút
BỮA ĂN TRƯA	12 giờ 59 chiều	1:44 chiều	45 Phút
Giờ học 3	1:44 chiều	2 giờ 29 chiều	45 Phút
Giờ Chuyển tiếp	2 giờ 29 chiều	2 giờ 33 chiều	4 Phút
Giờ học 4	2 giờ 33 chiều	3 giờ 03 chiều	30 Phút
Giờ Chuyển tiếp	3 giờ 03 chiều	3 giờ 07 chiều	4 Phút
Giờ 5	3 giờ 07 chiều	3 giờ 37 chiều	30 Phút

Các môn học theo tiết phải bao gồm Ngữ văn, Toán, Khoa học/Nghiên cứu Xã hội và các môn chuyên biệt. FIT Time cũng có thể được lồng ghép vào lịch trình.

Chấm điểm

Điểm có thể được thu thập trong hoặc là kết quả của việc dạy học trực tuyến đồng bộ, nhưng điều quan trọng là các cấp lớp, PLC hoặc nhóm môn học tiếp tục hợp tác để thiết lập sự nhất quán trong các bài tập và thực hành chấm điểm công bằng trong quá trình học trực tuyến, phối hợp với đội ngũ lãnh đạo trường học. Việc tham dự lớp học được khuyến khích, vì các bài tập sẽ được giao trong quá trình giảng dạy đồng bộ.

Để tuân thủ các yêu cầu của MSDE, sẽ có các cơ hội để tất cả học sinh hoàn thành bù những bài tập bị bỏ lỡ trong các ngày học trực tuyến đồng bộ do thời tiết bất lợi.



Bài Thăm định Học sinh

Các bài thi cấp tiểu bang không thể được thực hiện trong quá trình giảng dạy trực tuyến.

- » Mọi điều chỉnh đối với khung thời gian kiểm tra cấp tiểu bang sẽ được thông báo tới ban quản lý nhà trường và các Điều phối viên Kiểm tra Trường học (STC) ngay khi được MSDE công bố.
- » Các bài đánh giá cấp quận không nên được thực hiện trong thời gian giảng dạy trực tuyến.
- » Khi phối hợp với các nhóm, bộ phận và các nhóm học tập chuyên môn (PLC), giáo viên sẽ vận dụng sự cân nhắc của mình để quyết định việc có thực hiện, cũng như cách thức thực hiện đánh giá trong lớp học.

Kế hoạch Kỹ thuật Toàn diện

MCPS đảm bảo tính sẵn sàng của hệ thống, độ tin cậy, sự sẵn sàng của thiết bị, cũng như công tác hỗ trợ công nghệ giảng dạy trong tất cả các ngày giảng dạy trực tuyến. Học khu đã xây dựng một kế hoạch công nghệ toàn diện, trong đó nêu rõ những việc mà các gia đình và nhà trường cần thực hiện để chuẩn bị trước, cũng như những yêu cầu cần thiết nhằm hỗ trợ cho một hoặc nhiều ngày học trực tuyến diễn ra thành công.

Mỗi học sinh MCPS sẽ được tiếp cận một thiết bị và các nền tảng trực tuyến cần thiết để tham gia học tập đồng bộ, hoàn thành bài tập và nộp bài theo hướng dẫn của nhà trường. Các gia đình nên kiểm tra ParentSquare, cũng như hộp thư đến trên myMCPS Classroom hoặc Canvas, để xem các tin nhắn từ giáo viên trước khi ngày thời tiết bất lợi bắt đầu.

Thiết bị

Mỗi học sinh MCPS, mà cần một thiết bị, sẽ được cấp một Chromebook, và bộ sạc để sử dụng trong thời gian học trực tuyến. Học sinh nên mang theo cặp sách để mang thiết bị và bộ sạc được cấp về nhà, nếu các em học tại trường mô hình xe đẩy thiết bị. Các gia đình có nhu cầu truy cập Internet có thể yêu cầu thiết bị MiFi, và nhà trường sẽ hoàn tất mẫu đơn yêu cầu cần thiết khi cần.

Mỗi nhà giáo dục tại MCPS đều được cấp quyền sử dụng một thiết bị do học khu cung cấp nhằm hỗ trợ công tác giảng dạy trực tuyến. Các nhà giáo dục cũng được tiếp cận với camera tài liệu, micro rời và các nguồn hỗ trợ nhằm đảm bảo rằng mọi thiết bị đều được thiết lập và vận hành đúng cách.

Chiến lược Thực hiện Nguyên liệu và Hỗ trợ

MCPS cung cấp đa dạng các nguồn tài nguyên và hướng dẫn nhằm hỗ trợ học sinh trong quá trình học tập trực tuyến. Các tài nguyên này bao gồm các bài hướng dẫn về cách điều hướng và sử dụng myMCPS Classroom (Canvas), hướng dẫn tham gia các cuộc họp trên Zoom, Cẩm nang Hướng dẫn sử dụng Zoom toàn diện, cùng dịch vụ hỗ trợ khắc phục sự cố cho máy tính Chromebook. The Community Tech Support Portal is also available for additional help. Các gia đình và học sinh có thể truy cập các nguồn tài nguyên sau:

- » [Giấy Thông hành MCPS đến Canvas - Học sinh Trung học](#)
- » [}Giấy Thông hành MCPS đến Canvas - Học sinh Tiểu học](#)
- » [Zoom cho Học sinh](#)
- » [Hướng dẫn Sử dụng Zoom Toàn diện](#)
- » [Hướng dẫn Sửa chữa Chromebook](#)
- » [Cổng Hỗ trợ Kỹ thuật cho Công đồng](#)

Các nhà giáo dục sẽ cùng học sinh kiểm lại các kỳ vọng đối với một ngày học trực tuyến trước khi xảy ra sự kiện thời tiết bất lợi. Việc này bao gồm việc điều hướng đến myMCPS Classroom hoặc Canvas, tìm kiếm các tài nguyên trong khóa học, và sử dụng các ứng dụng hỗ trợ giảng dạy cần thiết cho việc học trực tuyến, chẳng hạn như Google Docs, Slides và Drive.

Các nhà giáo dục MCPS cũng sẽ nhận được sự hỗ trợ và hướng dẫn để chuẩn bị cho việc giảng dạy trực tuyến. Các hỗ trợ hiện có bao gồm các mẫu giao tiếp, tài nguyên hướng dẫn trực tuyến và Cổng thông tin Hỗ trợ (Help Desk Portal). Tất cả các trường đều được chỉ định một Chuyên viên Triển khai Công nghệ (TIS) cụ thể để liên hệ khi cần hỗ trợ chuyên biệt. Ban quản lý nhà trường sẽ thiết lập một quy trình để các nhân viên được chỉ định có thể liên hệ với chuyên viên TIS phụ trách nhằm tiếp nhận sự hỗ trợ khi cần thiết một cách tinh gọn. Các nhà giáo dục cũng được cung cấp hướng dẫn về cách thiết lập các cuộc họp Zoom định kỳ phục vụ cho việc học trực tuyến.

Trách nhiệm của người dùng

Học sinh được yêu cầu chỉ sử dụng các thiết bị công nghệ do MCPS cung cấp cho các mục đích giáo dục, theo quy định MCPS Regulation IGT-RA, User Responsibilities for Computer Systems, Electronic Information, and Network Security. Tất cả thiết bị máy tính, dịch vụ kỹ thuật số và quyền truy cập mạng đều được cung cấp nhằm hỗ trợ công tác giảng dạy và sứ mệnh của MCPS. Hoạt động trên các thiết bị và mạng lưới của MCPS có thể được xem xét, ghi lại và lưu trữ.

Học sinh phải bảo vệ thông tin và tài nguyên bằng cách ngăn chặn hành vi trộm cắp, hư hại, truy cập trái phép, giả mạo và thất thoát. Học sinh cũng có trách nhiệm tuân thủ mọi luật pháp liên quan của tiểu bang, địa phương và liên bang khi sử dụng công nghệ của MCPS.

Những hướng dẫn đầy đủ có thể tìm thấy tại đây: [IGT-RA](#)

TIẾP CẬN BỮA ĂN

Trong trường hợp trường học đóng cửa ngoài dự kiến—bao gồm cả việc chuyển sang hình thức giảng dạy trực tuyến—đội ngũ vận hành của MCPS sẽ ưu tiên việc mở cửa trở lại các trường học, nhằm đảm bảo tối đa khả năng tiếp cận nguồn dinh dưỡng cho tất cả học sinh. Ngoài ra, Division of Food and Nutrition Services (DFNS) sẽ đánh giá nhu cầu phân phát bữa ăn khẩn cấp bổ sung như sau:

1. Miễn trừ được Chấp thuận

Việc phục vụ bữa ăn sẽ yêu cầu sự phê duyệt của MSDE vào thời điểm trường học đóng cửa đột xuất.

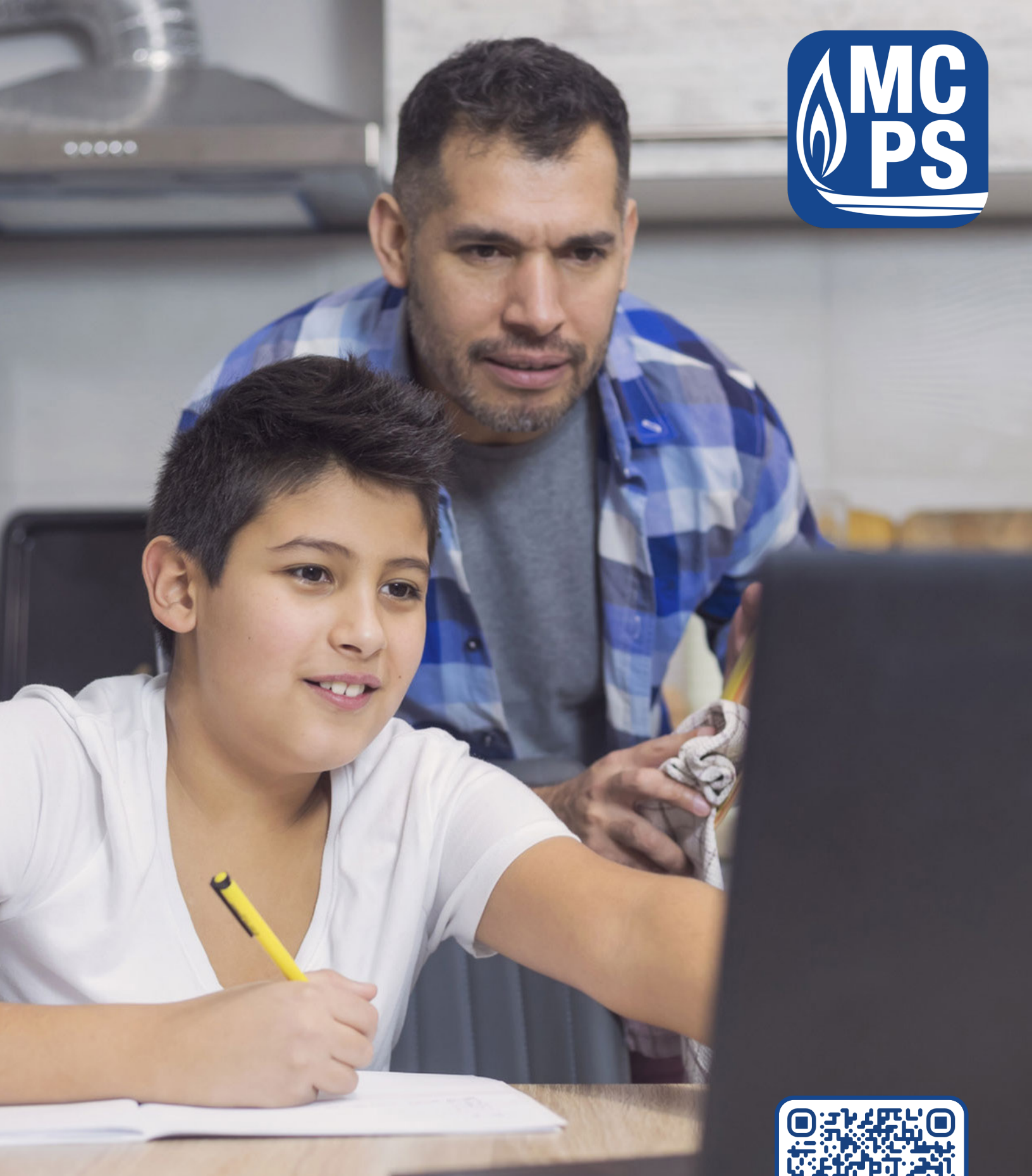
2. Dịch vụ Cung cấp Bữa ăn Khẩn cấp - Ngày 3

- Dựa trên các yếu tố về an toàn, khả năng tiếp cận, việc vận chuyển, nhân sự và tiện ích, một số lượng giới hạn các điểm phân phát bữa ăn đã được xác định trước, nằm rải rác trên khắp địa bàn quận, có thể sẽ được mở cửa để thực hiện việc phân phát bữa ăn.
- Các bữa ăn sẽ bắt đầu được cung cấp vào Ngày thứ 3 của đợt đóng cửa.

Quan trọng: Quan trọng: Các địa điểm cung cấp bữa ăn khẩn cấp sẽ CHỈ dành cho những học sinh đang theo học tại trường phân phát bữa ăn, và **các địa điểm cung cấp bữa ăn sẽ KHÔNG mở cửa cho tất cả học sinh** (như trường hợp đã diễn ra trong các trường hợp đóng cửa trường hoàn toàn khi không có giảng dạy trực tuyến). Việc miễn trừ chỉ cho phép những học sinh đang theo học tại trường phân phát bữa ăn được nhận bữa ăn vào các ngày trường hoạt động.

988 Đường dây Quốc gia về Cứu trợ Tự tử và Khủng hoảng:

Cung cấp hỗ trợ tinh thần miễn phí, bảo mật 24/7 cho những người đang trong khủng hoảng tự tử hoặc có khó khăn về mặt tình cảm. **Gọi hay nhắn tin 988**). Người dùng TTY sử dụng dịch vụ chuyển tiếp được ưu tiên hoặc quay số 711 rồi 988. Trò chuyện trực tuyến bằng tiếng Anh hoặc tiếng Tây Ban Nha.



www.montgomeryschoolsmd.org/curriculum/course-catalog/

