



2026-2027 학사연도

MCPS 종합 계획

악천후 대비 원격 학습 계획



목차

서론.....	3
의사결정.....	4
의사소통 방법.....	4
출석과 기대 사항.....	6
유아 교육 프로그램.....	6
영유아 프로그램.....	6
일반 교육 및 특수교육 유치원 및 헤드 스타트.....	7
차일드파인드/Child Find.....	7
영어 언어 계발.....	7
특수교육과 학생 지원 서비스.....	8
Thomas Edison 고등학교/커리어 준비 교육 아카데미-CREA+.....	9
직업 기술 교육 프로그램.....	11
스케줄.....	12
성적 채점.....	14
학생 평가.....	14
종합 기술 계획.....	14
급식 지원.....	16

서론

Maryland State Department of Education(MSDE)에서 발행한 지침에 따르면 Maryland 교육법 § 7-103.2에 의거하여, 지역 교육구는 특정 법적 요구 사항에 따라 악천후 상황 동안 원격 수업을 시행할 수 있는 권한을 부여받습니다. 이러한 요구 사항은 관리 거버넌스, 수업, 접근성 및 책임성에 대한 명확한 기대치를 설정합니다. 주요 규정은 다음과 같습니다:

- » **교육위원회 승인:** 지역 교육위원회는 악천후 상황 동안 원격 수업일의 사용을 승인할 수 있습니다. 이러한 승인은 교육위원회의 공개회의를 통해 이루어져야 하며, 상황에 따라 교육감이 원격 수업을 시행할 수 있는 권한을 부여하는 찬성투표가 있어야 합니다.
- » **공공 가용성:** 승인된 원격 수업일 운영안은 교육구 웹사이트에 게시하여 대중이 확인할 수 있도록 해야 합니다.
- » **실시간 양방향 수업:** 교육감은 학사 일정상 지정된 모든 악천후 휴교일을 사용한 후에만 원격 수업일을 시행할 수 있습니다. 각 원격 수업일에는 최소 4시간의 실시간 양방향 수업이 포함되어야 합니다.
- » **출석 및 책임성:** 학생과 교직원 모두의 출석이 기록되어야 합니다. 또한 학생들에게는 대면 수업으로 복귀했을 때 원격 수업일에 배정된 과제를 완료하거나 보충할 수 있는 기회가 제공되어야 합니다.
- » **형평성 있는 접근:** 교육구는 모든 학생이 원격 학습에 참여하는 데 필요한 기술 기기 및 연결성(인터넷)을 갖추도록 보장해야 하며, 그렇지 못한 경우 학업적 불이익 없이 필수 과제를 완료할 수 있는 대안적 수단을 제공해야 합니다.

이 운영안은 기상 악화가 며칠간 지속될 것으로 예상되어 학교 건물이 폐쇄될 때, Montgomery County Public Schools가 원격 수업—최소 4시간의 실시간 양방향 학습 및 비실시간(Asynchronous) 학습 기회 보완으로 구성된—으로 전환할 수 있는 능력을 부여합니다.

원격 수업일은 메릴랜드주 법에 따라 요구되는 180일의 수업 일수에 포함되며, 교육감의 지시에 따라 교육구 전체에 시행됩니다. 이 운영안의 목적은 운영 여건상 대면 수업에서 전환이 필요할 때, MCPS 학교, 교직원, 학생 및 가족들이 학습의 연속성을 유지하는 데 필요한 체계, 자원 및 지원을 갖추도록 보장하는 것입니다.

메모: 모든 악천후 상황에서 MCPS의 원격 수업일 운영안이 활성화되는 것은 아닙니다. MCPS Division of Communications and Community Engagement는 운영 상태 변경 사항을 학생, 교직원 및 지역사회에 알리기 위한 기존 절차를 유지하며, 시행되는 악천후 대응일의 유형을 명확하게 안내할 것입니다.

메릴랜드주의 원격 교육 법안과 관련된 추가 정보는 가족과 교직원 여러분께서 [이곳을 클릭하여](#) MSDE가 제공하는 지침을 검토하시기를 권장합니다.

의사결정

Montgomery County Public Schools 학생과 직원의 안전과 복지는 교육구의 최우선 순위입니다. 악천후나 기타 비상 상황으로 인해 정상적인 학교 운영이 중단될 때, MCPS는 안전을 최우선으로 고려하면서 학습의 연속성을 유지하기 위한 여러 방안을 검토합니다. 상황에 따라 이러한 방안에는 등교 시간 지연, 조기 하교, 전체 휴교 또는 원격 수업 시행과 같은 운영 변경이 포함될 수 있습니다.

운영 결정을 내릴 때 MCPS는 국립기상청(National Weather Service)에서 제공하는 현재 및 예상 기상 조건, 도로 및 교통안전, 건물 상태, 그리고 안전한 대면 수업 재개 준비 상태를 포함한 다양한 요소를 고려합니다. 기존의 악천후 휴교 방식도 여전히 선택 가능합니다. Maryland 주 법에 따라, MCPS는 학사 일정상 지정된 모든 보충 수업일(make-up days)을 소진한 후에만 원격 수업일을 시행할 수 있습니다.

다음 조건이 충족될 때 원격 학습으로의 전환을 검토할 수 있습니다:

- » 학사 일정에 포함된 모든 보충 수업일이 소진되었을 때
- » 신뢰할 수 있는 기상 예보를 바탕으로 상황의 시점과 영향력을 예측할 수 있을 때
- » 상황이 며칠간 지속될 것으로 예상될 때 (예: 대규모 눈폭풍, 빙판 사고 또는 유사한 비상사태)
- » 원, 학생 및 가족들과 충분한 사전 준비 및 소통이 이루어졌을 때

기상 악화나 기타 광범위한 안전 문제로 인한 휴교 또는 교육구 전체 원격 수업 시행 결정은 교육구 차원에서 내려지며 모든 학교에 적용됩니다. 일관된 교육구 전체 대응 방식을 유지함으로써, MCPS는 교통 서비스를 MCPS에 의존하는 공립 및 비공립 학교의 학생과 직원을 보호하는 동시에 비상 상황에 효율적으로 대응할 수 있습니다.

의사소통 방법

악천후나 비상 상황 시, 신뢰를 유지하고 안전을 보장하며 학습의 연속성을 지원하기 위해서는 명확하고 신속하며 일관된 소통이 필수적입니다. Montgomery County Public Schools는 예상되는 기상 상황이나 비상사태로 인해 원격 수업 전환을 포함한 학교 운영 변경이 필요할 때 학생, 직원, 가족 및 지역사회에 알리기 위한 기존 소통 프로토콜을 유지합니다.

MCPS는 기대치를 관리하고, 즉각적인 운영 요구 사항을 해결하며, 장기 기상 예보를 포함한 향후 영향을 고려하는 과정에서 투명성을 최우선으로 합니다. 또한 교육구는 지역사회 파트너 및 정부 기관과 협력하여 상황 변화에 따라 가족들이 자원과 지원을 받을 수 있도록 합니다. 명확하고 조율된 소통 관행은 모든 직원이 원격 수업 환경에서 자신의 책임을 다할 준비를 갖추고, 학생들이 중단 없이 고품질의 수업과 서비스를 받을 수 있도록 설계되었습니다.



준비 및 사전 고지

심각한 악천후나 비상 상황이 예보되고 모든 보충 수업일이 소진되었을 때, MCPS는 교육구 전체의 준비를 지원하기 위해 사전 고지를 발행합니다.

- » MCPS 커뮤니케이션국은 학교와 협력하여 원격 수업일 시행이 예상될 때 “준비(Get Ready)” 알림을 발행합니다. 이 알림은 지역사회 전체의 준비와 공동 책임이 필요함을 알리는 신호입니다.

이 준비 기간 동안:

- 학교와 교사는 수업 준비 상태를 확인하고 학생 및 가족들과 기대 사항을 공유합니다.
 - 교육자는 학생들이 디지털 플랫폼에 접속하고 원격 학습 루틴에 익숙해질 수 있도록 원격 학습 준비 활동을 실시합니다.
 - 학교는 가정 학습용 기기를 요청한 학생들에게 기기와 충전기를 배부합니다.
- » Department of Communications는 기존 소통 채널을 통해 원격 수업일 시행에 대한 최종 결정을 가급적 빨리(보통 며칠 전) 알립니다.

가족 참여 및 책임

사전 고지 기간 동안 가족들께서는 다음 사항을 권장드립니다:

- » 학생 일정과 업데이트 확인을 위해 ParentVue 및 ParentSquare에 접속할 수 있는지 확인
- » 시기적절한 안내를 받을 수 있도록 연락처 정보를 확인하고 업데이트
- » 학생들이 수업 및 과제에 사용되는 교육구 승인 디지털 학습 플랫폼 접속을 연습할 수 있도록 지원
- » MiFi 기기는 수업 지원을 위해 제공되며, (약천후 시뿐만 아니라) 지속적으로 가정에서 사용하도록 제작되었습니다. MiFi가 필요한 학생이 있다면, 학교는 기존 Google Form을 통해 요청서를 제출하여 기기가 발급 및 설정될 수 있도록 해야 합니다. 학생이 안정적인 인터넷 접속이 어렵거나 원격 학습 참여를 위해 추가 지원이 필요한 경우 학교에 알립니다.
- 학교 직원은 [이곳](#)을 통해 MiFi 기기를 요청할 수 있습니다.

교육구 전체 소통

가족과 직원은 다음을 포함한 여러 기존 소통 방법을 통해 운영 상태 변경 정보를 받게 됩니다:

- » MCPS [웹사이트](#)
 - MCPS 웹사이트는 다국어 지원을 위한 번역 기능이 포함되어 있습니다.
- » 이메일, 문자 메시지 및 자동 전화 알림
 - 메시지는 ParentSquare, 이메일 및 해당 학교의 표준 소통 방법을 통해 보내집니다.
- » 소셜 미디어 플랫폼
 - 페이스북(Facebook), X(구 트위터), 인스타그램(Instagram), 링크드인(LinkedIn) 및 유튜브(YouTube)
- » 지역 TV 및 라디오 방송국

등교 지연, 휴교 또는 원격 수업일로 이어지는 운영 변경 기간 동안 MCPS는 정기적인 업데이트를 지속적으로 제공합니다. 학교 재개교 및 대면 수업 복귀에 관한 정보도 신속하게 공유할 예정입니다.

출석과 기대 사항 (Attendance and Expectations)

원격 수업일 동안 출석은 기존 MCPS 절차에 따라 교육자가 확인하며, 교육구 학생 정보 시스템인 Synergy에 기록됩니다. 교육자는 승인된 MCPS 교육과정에 부합하는 수업 활동을 배정, 수집, 평가 및 기록합니다. 학생들은 약천후 원격 수업에 온전히 참여하고 매 수업일의 과제를 완료해야 합니다. 원격 수업에 접속할 수 없는 학생은 성적을 받기 위해 누락된 과제를 보충해야 합니다.

학생들은 Clever에 로그인하여 Canvas 및 Synergy StudentVUE를 포함한 교육구 승인 학습 플랫폼에 접속하며, 여기에서 학생과 가족은 수업 내용과 진도를 확인할 수 있습니다. 담당 교사는 출석을 기록하고 Synergy 내에 완료된 과제를 업데이트할 책임이 있습니다.



유아 교육 프로그램 (Early Childhood Programs)

어린 학습자들의 발달 요구를 고려하여, 유아 교육 프로그램의 원격 학습 일정은 프로그램 모델, 수업 설계 및 서비스 요구 사항에 따라 달라질 수 있습니다. 유아 교육 프로그램에는 반일제와 전일제 과정이 모두 포함되어 있으며, 이는 원격 학습 경험의 구조와 속도에 영향을 미칩니다.

학교와 교육자는 가족들에게 일정과 기대 사항을 직접 안내할 것이며, 학생들은 프로그램 목표에 맞춘 비실시간(가이드형) 학습 활동에 참여하게 됩니다.

MCPS 유아 교육 프로그램(early childhood programs)은 다음을 포함합니다:

- » 영유아(Infants and Toddlers)
- » 프리스쿨 특수교육
- » 프리 킨더가든
- » Head Start
- » Child Find

영유아(Infants and Toddlers) 프로그램

영유아의 경우, 각 아동의 개별 가족 서비스 계획(Individualized Family Service Plan-IFSP) 또는 연장 IFSP(Extended IFSP)에 명시된 서비스가 원격 수업 중에도 계속됩니다. 서비스는 아동의 일상적인 생활 방식과 가족 환경에 맞춘 원격 부모 코칭 세션을 통해 제공됩니다. 이러한 세션은 발달 진척을 도모하고 가족이 목표 전략을 시행할 수 있도록 지원하기 위해 설계되었습니다. 각 아동은 연방 및 주 요구 사항에 따라 IFSP 또는 EIFSP에 기록된 서비스 및 서비스 시간을 제공받게 됩니다.



일반 교육 및 특수교육 유치원 및 헤드 스타트 (General Education and Special Education Preschool and Head Start)

일반 또는 특수교육 환경의 유치원생 및 헤드 스타트 학생들에게는 약천후일 이전에 비실시간 학습 경험이 제공됩니다. 특수교육 학생의 활동은 각 학생의 개별 교육 프로그램(Individualized Education Program-IEP)에 맞춰 조정됩니다.

비실시간 학습 기간 동안 학생들은 성인의 지원 하에 교사가 배정한 연령에 적합한 활동에 참여하여, 의미 있는 참여를 도모하고 개별화된 학습 목표를 향해 나아갑니다. 활동은 발달적으로 적합하고, 사회적 상호작용을 촉진하며, 기술 장치 없이도 가정/보육 시설에서 성인의 도움으로 수행할 수 있는 실습형 활동의 이점에 관한 최신 연구와 일치합니다. 수업 일정에는 교육자가 가족과 협력하여 교육 전략을 시연하고 가정 학습 지원 가이드를 제공하는 원격 부모 코칭 세션도 포함될 수 있습니다.

차일드파이드(Child Find)

차일드 파인드 선별 클리닉(Screening Clinics)은 일정이 조정됩니다. 아동 발달 평가 서비스(Developmental Evaluation Services for Children-DESC)는 원격 수업 중에도 계속됩니다. 약천후일 이전에 DESC 및 차일드 파인드 팀은 가족에게 연락하여 평가 또는 IEP(개별화 교육 프로그램) 회의 날짜와 시간을 확인할 것입니다. 또한 약천후일 이전에 DESC 및 차일드 파인드 팀은 가족들이 원격 플랫폼에 접속할 수 있도록 돕거나 평가 및 IEP 회의 일정을 재조정할 것입니다. 웹 기반 학습을 위한 크롬북(Chromebook) 및 기타 디지털 기기는 초기 평가 또는 IEP 회의용으로는 할당되지 않습니다.

영어 언어 개발(English Language Development)

원격 학습으로 전환되는 기간에도 수업은 계속됩니다. 모든 학생과 가족이 원격 학습 구조, 절차 및 기대 사항을 익힐 수 있도록 필요한 경우 Language Line을 활용하십시오. 실시간 양방향 수업에는 가능한 경우 협력 수업(co-teaching), 분과 세션(breakout rooms) 및 개별 수업이 포함될 수 있습니다. 아래의 권장 사항들은 학생들이 자신의 학년 수준에 맞는 학습 내용을 충분히 습득할 수 있도록 지원하기 위한 지침입니다.

교육 실행 지침 및 고려 사항		수업 계획 시 고려 사항
의미 파악 지원 (Support Sense Making)	<ul style="list-style-type: none"> » 시각 자료를 활용하여 정보를 명확하고 일관되게 구성 » 문제 해결 과정을 시연하고 '생각 말하기(think-alouds)'를 활용 » 명확한 기준을 바탕으로 동료 피드백 기회를 제공한 » 학생들이 제시된 내용을 이해하기 위해 '트랜스랜구어징(translanguaging, 여러 언어 교차 사용)'을 활용하도록 유도 	<ul style="list-style-type: none"> » 제공하는 기회에는 관련 과목, 내용의 도움, 복습, 강화학습을 포함하는가? » 학생들이 수업에 접근하는 데 도움이 될 어떤 학습 비계(scaffolds)를 제공할 수 있는가? » 의미 파악을 돕기 위해 어떤 이해 가능한 입력(comprehensible input) 전략을 사용할 수 있는가? » 학생 간의 교과적 담화를 위해 의도적으로 배정한 시간은 어느 부분인가?
결과물의 최적화 (Optimize Output)	<ul style="list-style-type: none"> » 복잡한 대화 및 과제에 참여할 수 있는 충분한 기회를 제공 » 학습 내용을 표현할 수 있는 다중 양식(multimodal)의 기회를 제공 » 명확한 기준을 바탕으로 동료 피드백 기회를 제공 	<ul style="list-style-type: none"> » 학생들이 자신의 학습 내용을 증명할 수 있는 다각적인 기회를 어떻게 제공할 수 있는가? » 학생들이 학습 내용을 스스로 이해하고 그 안에서 의미를 찾을 수 있도록 어떤 지원을 제공할 수 있는가?
대화 나누기/ 대화의 활성화 (Cultivate Conversations)	<ul style="list-style-type: none"> » 교과 특유의 언어를 시범 제시 » 의미 있고 실질적인 상호작용 기회를 제공 » 학생들이 질문을 제기하고 답변할 수 있는 기회를 제공 » 학생들이 선호하는 언어로 콘텐츠에 대해 대화하도록 유도 » 전체 공유 전 리허설 시간 제공(스케치, 짧은 쓰기 등 활용) 	<ul style="list-style-type: none"> » 학생들이 자신의 생각을 어떻게 설명하고 있는가? » 학생들이 학습 내용과 실제 경험을 어떻게 연결하고 있는가? » 실시간 수업 시, 분과 세션을 활용하여 학생 그룹을 어떻게 의도적으로 구성할 수 있는가?
메타 인지 인식 극대화 (Maximize Meta-Awareness)	<ul style="list-style-type: none"> » 의미를 명확히 하고 연결하는 데 필요한 언어 모델을 제시 » 의사소통 및 추론 과정의 주석 달기(annotations) 모델을 제시 » 구체적이고 지속적인 피드백을 제공 » 전신 반응 교수법(TPR) 및 제스처와 함께 학술적 언어 지원을 제공 	<ul style="list-style-type: none"> » 학생들이 자신에게 목적 있고 의미 있는 방식으로 언어를 사용할 수 있도록 어떤 기회를 제공하는가? » 학생들이 자신의 생각을 설명할 수 있도록 어떤 교수법적 조치를 취할 수 있는가? » 학생들이 서술형 및 구어체 언어를 어떻게 확장해 나갈 것인가?

특수교육과 학생 지원 서비스

(Special Education and Student Support Services)

장애 학생

킨더가든부터 21세까지의 장애 학생들은 원격 학습 기간 동안 개별화 교육 프로그램(Individualized Education Programs-IEP)에 명시된 지원과 서비스를 가능한 한 최대로 계속 제공받습니다. 이에는 특수 설계된 수업, 관련 서비스(언어 치료, 작업 치료, 물리 치료 등), 수정 사항(Accommodations) 및 보충 지원이 포함됩니다. 서비스는 원격 환경에서의 제공에 적합하고 실행 가능한 방식으로 조정될 수 있으며, 이를 통해 학생이 수업에 계속 참여하고 IEP 목표를 향해 나아갈 수 있도록 지원합니다.

학교 심리학자 및 이중언어 평가팀

학교 심리학자와 이중언어 평가팀(Bilingual Assessment Team) 구성원들은 학교 팀과 협력하여 원격 학습 기간 동안 IEP 및 504 플랜 절차가 지속될 수 있도록 지원합니다. 회의는 적절한 경우 원격으로 진행될 수 있습니다. 특수교육 평가 항목 중 원격으로 실시 가능한 부분(인터뷰, 기록 검토, 평정 척도

등)은 원격 학습 중에 진행될 수 있습니다. 표준화된 인지 및 학업 성취도 검사를 포함하여 대면 실시가 필요한 평가는 테스트 요건에 따라 대면 평가가 가능해질 때까지 연기됩니다. 평가 과정을 지원하거나 필수 기한을 준수하기 위해 필요한 경우, 원격 학습 중에도 수업 참관(Classroom observations)이 이루어질 수 있습니다.

카운슬링 서비스

카운슬링상담 서비스(Counseling services)는 적절한 경우 및 기밀 유지가 합리적으로 보장되는 상황에서 개인 세션을 통해 원격으로 제공될 수 있습니다. 그룹 상담 세션은 프라이버시 및 기밀 유지 고려 사항으로 인해 원격 플랫폼을 통해 진행되지 않습니다. 원격 상담 세션을 실시하기 전, 직원은 기밀 유지 가능 여부를 평가하고 가능한 경우 가정 내 독립된 공간을 확보하기 위해 가족과 협력할 것입니다. 학교는 원격 상담 서비스의 가용성 및 기대 사항을 명시한 서면 통지서를 가족에게 제공할 것입니다.

보조 테크놀로지 및 접근성 기능

교육구 승인 기기에서 제공하는 보조 테크놀로지(Assistive technology) 및 접근성 기능을 원격 수업 중에도 필요에 따라 계속 활용합니다. 학생들은 대면 수업 때와 동일한 방식으로 보조 공학 도구와 접근성 기능에 접속합니다.

전문 서비스 제공자

전문 서비스 제공자(Specialized service providers)는 담임 교사와 협력하여 분과 세션(breakout sessions)이나 기타 원격 지원 방식을 포함한 수업 지원 계획을 세웁니다. 서비스 제공자는 학생들이 수업에 필요한 교구나 자료를 미리 준비할 수 있도록 가족과 사전에 협의할 수 있습니다. 또한 학생의 수업 참여를 돕기 위해 자막 제공이나 기타 보조 지원 등 접근성 기능을 적절히 사용합니다.

휴교 기간이 10일 이상 길어질 경우, 교육구는 서비스 제공 방식, 평가 절차 및 규정 준수 요건에 관한 추가 지침을 직원과 가족에게 안내할 수 있습니다. IEP 및 Section 504 회의는 관련 연방, 주 및 교육구 지침에 따라 원격으로 계속 진행합니다.

Thomas Edison 고등학교/커리어 준비 교육 아카데미 (Career Readiness Education Academy-CREA+)

Thomas Edison 고등학교와 CREA+는 악천후로 인한 지연 등교 시 오후 세션(에디슨 및 CREA) 시간에 맞춘 자체 수업 시간표를 운영합니다. Thomas Edison 고등학교 학생들은 먼저 본교(Homeschool) 시간표를 따라야 합니다. 본교 시간표와 겹치는 Edison 고등학교 수업은 Canvas를 통해 비실시간(Asynchronous)으로 진행합니다.

CREA+

비상 연락 체계

교육구가 공식 발표를 하면, **30분** 이내에 다음 조치를 실행합니다:

대상	방법	메시지 내용
직원/교사	SMS/이메일	"교육구는 학교 건물을 닫았습니다. (The system has closed buildings.) 모든 수업을 원격으로 전환합니다. (We are moving to 100% Virtual.) Zoom/Meet 강의실을 준비해 주세요. (Prep your Zoom/Meet rooms.)"
학생	Parent Square/전화/이메일	"오늘 밤 야간 학교(오후 6시-9시)는 기상 상황으로 인해 원격으로 진행합니다. (Evening School is VIRTUAL tonight (6-9pm) due to weather.) 이메일에서 접속 링크를 확인하세요.(Check your email for links.)"

디지털 인프라

학기 초에 모든 수업의 영구 원격 수업 링크(Permanent Virtual Link)를 설정하여 긴급한 상황에서 링크를 공유하는 혼란을 방지합니다. 언제든지 원격 수업으로 전환할 수 있으므로 직원과 학생은 항상 **원격 수업 대기 상태(Virtual Readiness)**를 유지해야 합니다.

- » **"원격 수업 링크(Virtual Link)"**: 모든 수업은 절대 바뀌지 않는 영구적인 Zoom 링크를 사용합니다. 이는 학생들이 "링크를 못 찾겠어요"라고 말하는 상황을 방지하기 위함입니다.
- » **모바일 우선 설계**: 집에 노트북이 없는 학생은 휴대폰으로 접속할 수 있습니다. 따라서 모든 PDF와 슬라이드를 작은 화면에서도 읽기 쉽게 제작합니다.
- » **오프라인 대비책**: 정전이나 와이파이 연결이 끊길 경우를 대비하여, 학생들이 출석 점수를 받을 수 있도록 미리 배정한 "악천후 학습 패킷"(종이 서류 또는 다운로드 파일)을 준비합니다.

구성요소	책임자	조치 사항
회의 링크	교습자	학기 초에 Canvas 강의실 상단에 반복 세션 링크를 게시합니다. 개학 첫 주에 접속 연습을 하고, 이를 신입생 오리엔테이션 과정에 포함합니다.
기술 지원	프로그램 기술 팀장	코디네이터, ETC, 사회복지사 및 입학 전문가는 밤새 학생들의 기술적 문제를 돕기 위해 "실시간 헬프 데스크" 링크를 모니터링합니다.
출석 관리	교습자	Synergy 시스템을 사용하여 출석을 기록합니다.



실시간 수업 시간표(6시 - 9시)

학생들이 겪는 "Zoom 화상 수업의 피로감(Zoom fatigue)"을 줄이기 위해 50/10/50 방식을 적용합니다.

- » 6시 - 6시 15분: 디지털 접속 및 준비(출석 확인, 기술 점검 및 학습 목표 안내)
- » 6시 15분 - 7시 15분: 직접 교수 및 전체 그룹 토론
- » 7시 15분 - 7시 30분: 휴식 시간(기기에서 벗어나 휴식을 취하도록 독려)
- » 7시 30분 - 8시 30분: 분과 세션 활동 및 소그룹 협력 학습
- » 8시 - 9시 30분: 적용, 질의응답 및 마무리

매일 상황 점검

다음 날 아침: 행정팀은 전날 접속하지 못한 학생들에게 연락하여 수업 참여에 필요한 기술적 지원을 제공합니다.

직업 기술 교육 프로그램

(Career and Technical Education Programs of Study-CTE)

모든 직업 기술 교육(career and technical education-CTE) 프로그램은 원격으로 진행합니다. 외부 인턴십 및 기타 현장 실습의 경우, 인턴십 코디네이터나 실습 현장의 도움을 받아 원격으로 참여하는 것을 원칙으로 하며 이로 인한 불이익은 없습니다. 반드시 출근해야 하는 유급 직업의 경우, 학생이나 학교 코디네이터가 고용주 및 학부모와 직접 협의하여 기상 조건에 따른 안전한 조치를 마련해야 합니다.

스케줄

모든 학교는 2시간 지연된 원격 수업 시간표를 따릅니다.

MCPS 직원은 일반 근무 시간을 유지합니다.

- » 2시간 지연 시작의 목적은 교사와 모든 직원이 원격 수업을 준비할 시간을 확보하기 위함입니다
- » 고등학교, 중학교, 초등학교는 오전 9시 45분, 10시15분, 11시/11시 25분에 각각 수업을 시작할 수 있도록 준비해야 합니다.
- » 초등학교 교과 배정: 초등학교는 여름철 교수 리더십 팀(Instructional Leadership Team-ILT) 회의에서 시간표 블록에 맞게 학습 내용을 결정합니다.
- » 각 학교는 시간표와 Zoom 링크 등 학교별 세부 정보를 담은 원격 접속 요약 계획(Virtual Quick Access plans)을 2026년 10월 8일까지 [메인 문서\(main document\)](#)에 연결해야 합니다. 학교는 **2026년 10월 15일**과 **11월 18일**에 컴퓨터 로그인, Canvas 접속, Zoom 접속을 포함한 두 차례의 연습 훈련을 실시합니다. 이 메인 문서는 MCPS 웹사이트의 원격 수업 전용 페이지에 게시합니다.



학교와 교사는 원격 수업 당일 아침에 해당 학급에 필요한 모든 정보를 담은 이메일을 발송합니다. 참고용 문구는 아래 링크에서 확인할 수 있습니다.

[이메일의 예\(Sample Email Template\)](#)

스케줄은 다음과 같습니다:

고등학교

원격 온라인 교습 스케줄

교시	시작 시간	하교 시간	수업시간
1 교시	오전 9시 45분	오전 10시 17분	32분
전환시간	10시 17분	10시 20분	3분
2 교시	10시 20분	10시 52분	32분
전환시간	10시 52분	10시 55분	3분
3 교시	10시 55분	11시 27분	32분
점심	11시 27분	11시 57분	30분
4 교시	11시 57분	오후 12시 29분	32분
전환시간	오후 12시 29분	12시 32분	3분
5 교시	12시 32분	1시 04분	32분
전환시간	1시 04분	1시 07분	3분
6 교시	1시 07분	1시 39분	32분
전환시간	1시 39분	1시 42분	3분
7 교시	1시 42분	2시 13분	32분

고등학교

블록 시간제(Block Schedule) 고등학교용 원격 온라인 수업 시간표

교시	시작 시간	하교 시간	수업시간
블록 1	오전 9시 45분	오전 10시 43분	58분
전환시간	10시 43분	10시 46분	3분
블록 2	10시 46분	11시 44분	58분
점심	11시 44분	오후 12시 14분	30분
블록 3	오후 12시 14분	1시 12분	58분
전환시간	1시 12분	1시 15분	3분
블록 4	1시 15분	2시 13분	58분

중학교 원격 온라인 교습 스케줄

교시	시작 시간	하교 시간	수업시간
1 교시	오전 10시 15분	오전 10시 47분	32분
전환시간	10시 47분	10시 50분	3분
2 교시	10시 50분	11시 22분	32분
전환시간	11시 22분	11시 25분	3분
3 교시	11시 25분	11시 57분	32분
점심	11시 57분	오후 12시 27분	30분
4 교시	오후 12시 27분	12시 59분	32분
전환시간	12시 59분	1시 02분	3분
5 교시	1시 02분	1시 34분	32분
전환시간	1시 34분	1시 37분	3분
6 교시	1시 37분	2시 09분	32분
전환시간	2시 09분	2시 12분	3분
7 교시	2시 12분	2시 44분	32분

중학교 원격 온라인 교습 스케줄- 8 교시

교시	시작 시간	하교 시간	수업시간
1 교시	오전 10시 15분	오전 10시 44분	29분
전환시간	10시 44분	10시 47분	3분
2 교시	10시 47분	11시 16분	29분
전환시간	11시 16분	11시 19분	3분
3 교시	11시 19분	11시 48분	29분
전환시간	11시 48분	11시 51분	3분
4 교시	11시 51분	오후 12시 21분	30분
점심	오후 12시 21분	12시 51분	30분
5 교시	12시 51분	1시 20분	29분
전환시간	1시 20분	1시 23분	3분
6 교시	1시 23분	1시 52분	29분
전환시간	1시 52분	1시 55분	3분
7 교시	1시 55분	2시 24분	29분
전환시간	2시 24분	2시 27분	3분
8 교시	2시 27분	2시 57분	30분

티어(Tier) 1 시작 시간

초등학교 원격 온라인 수업 시간표

특별 수업이 없는 날에는 수업 블록을 통합하여 운영할 수 있습니다.

교시	시작 시간	하교 시간	수업시간
Zoom으로 로그인	오전 10시 45분	오전 11시	15분
1 교시	오전 11시	11시 45분	45분
전환시간	11시 45분	11시 49분	4분
2 교시	11시 49분	오후 12시 34분	45분
점심	오후 12시 34분	1시 19분	45분
3 교시	1시 19분	2시 04분	45분
전환시간	2시 04분	2시 08분	4분
4 교시	2시 08분	2시 38분	30분
전환시간	2시 38분	2시 42분	4분
5 교시	2시 42분	3시 12분	30분

수업 시간 구성에는 반드시 영어(ELA), 수학, 과학/사회, 그리고 특별 활동(Specials)을 포함해야 합니다. 또한 필요에 따라 FIT 시간을 일정에 통합하여 운영할 수 있습니다.

티어(Tier) 2 시작 시간

초등학교 원격 온라인 수업 시간표

특별 수업이 없는 날에는 수업 블록을 통합하여 운영할 수 있습니다.

교시	시작 시간	하교 시간	수업시간
Zoom으로 로그인	오전 11시 10분	오전 11시 25분	15분
1 교시	11시 25분	오후 12시 10분	45분
전환시간	오후 12시 10분	12시 14분	4분
2 교시	12시 14분	12시 59분	45분
점심	12시 59분	1시 44분	45분
3 교시	1시 44분	2시 29분	45분
전환시간	2시 29분	2시 33분	4분
4 교시	2시 33분	3시 03분	30분
전환시간	3시 03분	3시 07분	4분
5 교시	3시 07분	3시 37분	30분

수업 시간 구성에는 반드시 영어(ELA), 수학, 과학/사회, 그리고 특별 활동(Specials)을 포함해야 합니다. 또한 필요에 따라 FIT 시간을 일정에 통합하여 운영할 수 있습니다.

메모:

Thomas Edison 고등학교는 오전 및 오후 수업 시간을 모두 충족할 수 있도록 약천후 대비 자체 지연 등교 시간표를 편성합니다. Thomas Edison 고등학교 학생들은 먼저 본교(Homeschool) 시간표를 따라야 합니다. 본교 시간표와 겹치는 Edison 고등학교 수업은 Canvas를 통해 비실시간(Asynchronous)으로 진행합니다.

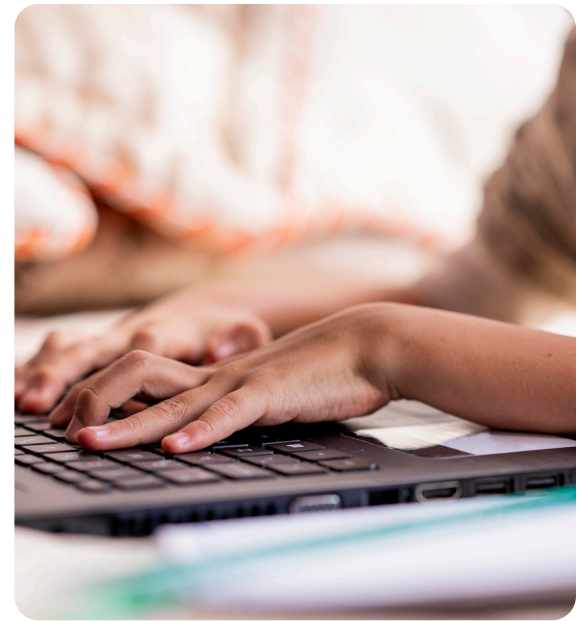
모든 **직업 기술 교육(career and technical education-CTE)** 프로그램은 원격으로 진행합니다. 외부 인턴십 및 기타 현장 실습의 경우, 인턴십 코디네이터나 실습 현장의 도움을 받아 원격으로 참여하는 것을 원칙으로 하며 이로 인한 불이익은 없습니다. 반드시 출근해야 하는 유급 직업의 경우, 학생이나 학교 코디네이터가 고용주 및 학부모와 협의하여 기상 조건에 따른 안전한 조치를 마련해야 합니다.

영유아(Infants and Toddler) 프로그램 서비스는 기존의 2시간 지연 등교 시간표에 따라 오전 10시부터 제공됩니다. 오전 10시 이전에 예정된 평가 및 IFSP 수립 일정은 오전 10시 또는 상호 합의된 시간으로 재조정됩니다.

성적 채점(Grading)

실시간 원격 수업 도중이나 그 결과로 성적 데이터를 수집할 수 있습니다. 다만, 학년별 팀, 전문 학습 공동체(PLC) 또는 과목 팀이 학교 지도부와 협력하여 과제의 일관성과 공정한 성적 산출 방식을 계속 유지하는 것이 중요합니다. 실시간 수업 중에 과제를 제공하므로 학생들의 출석을 권장합니다.

MSDE의 요구 사항에 따라, 모든 학생에게 실시간 원격 약천후 수업일 동안 놓친 과제를 보충할 기회를 제공합니다.



학생 평가 (Student Assessments)

원격 수업 중에는 주정부 평가를 실시할 수 없습니다.

- » 주정부 평가 기간의 조정 사항이 있을 경우, MSDE의 발표가 나오는 대로 학교 행정실 및 시험 코디네이터(STC)에게 전달할 예정입니다.
- » 교육구 평가는 원격 수업 중에 실시하지 않아야 합니다.
- » 교사는 팀, 부서 및 PLC와 협력하여 학급 평가의 실시 여부와 방식에 대해 재량권을 행사합니다.

종합 기술 계획(Comprehensive Technology Plan)

MCPS는 모든 원격 수업일 동안 시스템 가용성, 신뢰성, 기기 준비 상태 및 학습 기술 지원을 보장합니다. 교육구는 원격 학습이 하루 또는 그 이상 성공적으로 이루어질 수 있도록 가정과 학교가 사전에 준비해야 할 사항과 지원에 필요한 요건을 담은 종합 기술 계획을 수립했습니다.

각 MCPS 학생은 실시간 수업 참여, 과제 수행 및 제출에 필요한 기기와 온라인 플랫폼을 학교 지침에 따라 사용할 수 있습니다. 가족들은 약천후 수업일이 시작되기 전, 교사가 보낸 메시지가 있는지 ParentSquare와 myMCPS Classroom 또는 Canvas 수신함을 확인해야 합니다.

기기(Devices)

기기가 필요한 MCPS 학생은 원격 수업 중에 사용할 Chromebook과 충전기를 제공받을 수 있습니다. cart model 학교에 다니는 학생은 배정받은 기기와 충전기를 집으로 가져갈 수 있도록 책가방을 지참해야 합니다. 인터넷 접속이 필요한 가정은 MiFi 기기를 요청할 수 있으며, 학교는 필요에 따라 관련 신청서를 작성합니다.

모든 MCPS 교육자는 원격 수업을 지원하기 위해 교육구가 제공하는 기기를 사용합니다. 또한, 모든 장비가 제대로 설치되고 작동하도록 실물 화상기, 외부 마이크 및 지원 리소스를 활용할 수 있습니다.

실행 리소스 및 지원(Implementation Resources and Support)

MCPS는 원격 수업 동안 학생들을 돕기 위해 다양한 리소스와 가이드를 제공합니다. 이에는 myMCPS Classroom(Canvas) 사용법 튜토리얼, Zoom 회의 참여 안내, 종합 Zoom 사용자 가이드, Chromebook 문제 해결 지원 등이 포함됩니다. 추가 도움이 필요한 경우 커뮤니티 기술 지원 포털(Community Tech Support Portal)도 이용할 수 있습니다. 가족과 학생은 다음 리소스를 이용할 수 있습니다:

- » [MCPS Passport to Canvas - 중, 고등학생용](#)

- » [MCPS Passport to Canvas - 초등학생용](#)
- » [학생을 위한 Zoom 안내](#)
- » [종합 Zoom 사용자 가이드](#)
- » [크롬북 문제해결 가이드\(Chromebook Troubleshooting Guide\)](#)
- » [커뮤니티를 위한 테크놀로지 지원 포털](#)

교육자는 악천후 상황이 발생하기 전, 학생들과 함께 원격 수업일에 대한 기대 사항을 검토합니다. 이에는 myMCPS Classroom 또는 Canvas 접속 방법, 코스 내 리소스 찾기, Google Docs, Slides, Drive 등 수업에 필요한 애플리케이션 사용법이 포함됩니다.

MCPS 교육자들 역시 원격 수업 준비를 위한 지원과 안내를 받습니다. 소통용 템플릿, 원격 수업 리소스 및 헬프 데스크 포털 등을 이용할 수 있습니다. 모든 학교에는 맞춤형 지원을 담당하는 기술 실행 전문가(Technology Implementation Specialist-TIS)가 배정되어 있습니다. 학교 행정실은 지정된 직원이 배정된 TIS에게 연락하여 필요한 지원을 효율적으로 받을 수 있도록 프로세스를 결정합니다. 교육자들에게는 원격 학습을 위한 반복 Zoom 회의 설정 지침도 제공합니다.

사용자 책임(User Responsibilities)

학생은 MCPS Regulation IGT-RA, 컴퓨터 시스템, 전자, 전산상의 정보, 통신망 보안에 관한 사용자의 의무(User Responsibilities for Computer Systems, Electronic Information, and Network Security)에 명시된 대로 MCPS제공한 기술을 교육적인 목적으로만 사용해야 합니다. 모든 컴퓨터 장비, 디지털 서비스 및 네트워크 접속은 학습과 MCPS의 사명을 뒷받침하기 위해 제공됩니다. MCPS 기기 및 네트워크에서의 활동은 검토, 기록 및 보관될 수 있습니다.

학생들은 도난, 파손, 무단 접속, 조작 및 분실을 방지하여 정보와 리소스를 보호해야 합니다. 또한 MCPS 기술을 사용할 때 관련 주, 지방 및 연방법을 준수할 책임이 있습니다.

전체 가이드라인은 여기에서 확인하실 수 있습니다: [IGT-RA](#)

급식 지원(Meal Access)

학교가 예상치 못하게 휴교하거나 원격 수업으로 전환하는 경우, MCPS 운영팀은 모든 학생에게 최대한의 영양 공급을 보장할 수 있도록 학교 재개교를 최우선 과제로 삼습니다. 아울러 Division of Food and Nutrition Services(DFNS)는 다음과 같이 추가적인 비상 급식 배부의 필요성을 평가합니다.

1. 면제 승인(Waiver Approval)

급식을 제공하기 위해서는 예상치 못한 휴교 발생 시 메릴랜드 주 교육청(MSDE)의 승인을 받아야 합니다.

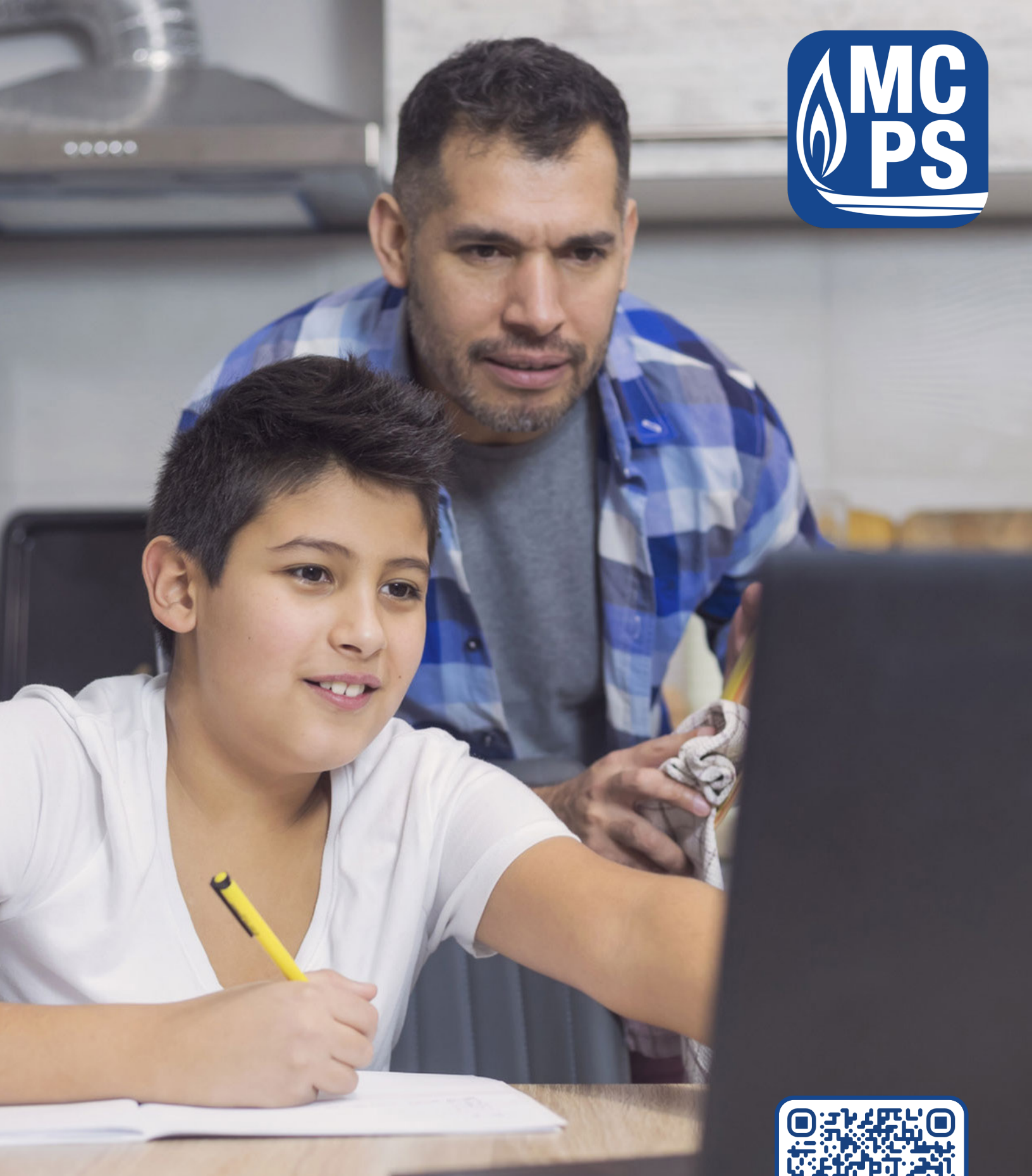
2. 비상 급식 서비스(Emergency Meal Service) - 3일 차

- 안전성, 접근성, 배송 상태, 인력 확보 및 유틸리티 상황을 고려하여 카운티 전역에 미리 지정한 제한된 수의 급식 배부처를 운영할 수 있습니다.
- 급식은 휴교 3일 차부터 우선적으로 제공합니다.

중요 사항: 비상 급식소는 해당 급식을 배부하는 학교에 등록된 학생들만 이용할 수 있습니다. (원격 수업 없이 전면 휴교했던 이전 사례와 달리) **모든 학생에게 개방하지 않습니다.** 이번 면제 조항은 운영일에 해당 학교에 재학 중인 학생만 급식을 받을 수 있도록 허용합니다.

988 자살 및 위기 상담 전화/문자 (988 Suicide & Crisis Lifeline and Text Line):

자살 위기나 정서적 고통을 겪고 있는 분들에게 24시간 내내 무료로 비밀이 보장되는 정서적 지원을 제공합니다. **988로 전화하거나 문자 메시지를 보내세요.** (연중무휴 24시간 이용 가능) TTY(청각 장애인용 통신 장치) 사용자는 선호하는 중계 서비스를 이용하거나, 711을 누른 후 988로 연결합니다. 온라인 채팅은 영어 또는 스페인어로 이용할 수 있습니다.



www.montgomeryschoolsmd.org/curriculum/virtual-instruction/

