



ANNÉE SCOLAIRE 2026–2027

Plan MCPS global

Plan d'enseignement en ligne en cas d'intempéries



Table des matières

Introduction.....	3
Prise de décision.....	4
Communication.....	4
Présence et attentes.....	6
Programmes pour la petite enfance.....	6
Programmes pour nourrissons et tout-petits.....	6
Éducation générale et spécialisée, programme préscolaire et programme Head Start.....	7
Child Find (détection d'enfants).....	7
Développement de la langue anglaise.....	8
Services de soutien aux élèves et éducation spécialisée.....	9
Lycée Thomas Edison/Académie de préparation à la carrière (CREA+).....	10
Programmes d'études en formation professionnelle et technique.....	11
Emplois du temps.....	12
Notation.....	14
Évaluation des élèves.....	14
Plan technologique global.....	14
Accès aux repas.....	16

Introduction

Conformément aux directives émises par le Département de l'éducation de l'État du Maryland et conformément à l'autorisation du Maryland Code, Education § 7-103.2, les systèmes scolaires locaux sont autorisés à mettre en œuvre un enseignement en ligne en situation de conditions météorologiques extrêmes, sous certaines conditions légales. Ces exigences définissent des attentes claires en matière de gouvernance, d'enseignement, d'accès et de responsabilité. Les principales dispositions comprennent :

- » **L'autorisation du conseil d'éducation :** Un conseil d'éducation local peut approuver l'utilisation de journées d'enseignement en ligne en cas de conditions météorologiques extrêmes. Cette autorisation doit être accordée lors d'une réunion publique du Conseil, un vote affirmatif autorisant le surintendant à mettre en œuvre l'enseignement en ligne lorsque les conditions le justifient.
- » **La disponibilité publique :** Le plan de journée d'enseignement en ligne approuvé doit être rendu public en le publiant sur le site internet du système scolaire.
- » **Enseignement synchrone :** Le surintendant peut mettre en œuvre une journée d'enseignement en ligne uniquement lorsque tous les jours de fermeture pour intempéries prévus au calendrier ont été utilisés. Chaque journée d'enseignement en ligne doit comprendre un minimum de quatre (4) heures d'enseignement synchrone.
- » **Présence et responsabilité :** La présence, tant des élèves que du personnel, doit être documentée. Les élèves doivent également avoir la possibilité de terminer ou de rattraper le travail lié aux journées d'enseignement en ligne lors de leur retour à l'apprentissage en présentiel.
- » **Accès équitable :** Le système scolaire doit veiller à ce que tous les élèves aient accès à la technologie et la connectivité nécessaire pour participer à l'apprentissage en ligne ou qu'ils disposent d'un moyen alternatif pour effectuer le travail requis sans être pénalisés du point de vue scolaire.

Ce plan offre à Montgomery County Public Schools la possibilité de passer à l'enseignement en ligne – comprenant un minimum de quatre (4) heures d'apprentissage synchrone complété par des opportunités asynchrones – lorsque les édifices scolaires sont fermés en raison de conditions météorologiques défavorables susceptibles de durer quelques jours.

Les journées d'enseignement en ligne sont comptabilisées dans les 180 journées d'enseignement requises par la loi du Maryland et sont mises en œuvre à l'échelle du système scolaire sous la direction du surintendant des écoles. L'objectif de ce plan est de garantir que les écoles, le personnel, les élèves et les familles de MCPS soient préparés avec les structures, les ressources et le soutien nécessaires pour maintenir la continuité de l'apprentissage lorsque les conditions opérationnelles exigent un passage à l'enseignement en présentiel.

N.B : Tous les événements météorologiques défavorables n'entraîneront pas l'activation du plan de journée d'enseignement en ligne de MCPS. La division de la communication et de l'implication de la communauté de MCPS maintient des procédures établies pour informer les élèves, le personnel et la communauté des changements de statut opérationnel et communiquera clairement le type de journée d'intempéries mise en œuvre.

Pour plus d'informations concernant la législation du Maryland sur l'éducation en ligne, les familles et le personnel sont encouragés à consulter les directives fournies par le MSDE [ici](#).

Prise de Décision

La sécurité et le bien-être des élèves et des employés de MCPS sont la priorité absolue du district. Lorsque des intempéries ou d'autres situations d'urgence perturbent le fonctionnement normal des écoles, MCPS évalue plusieurs options pour assurer la continuité de l'apprentissage tout en donnant la priorité à la sécurité. Selon les circonstances, ces options peuvent inclure une modification des opérations, comme une ouverture retardée ou une sortie anticipée, la fermeture totale de l'école ou la mise en place d'un enseignement en ligne.

Pour prendre des décisions opérationnelles, MCPS prend en compte un ensemble de facteurs, notamment les conditions météorologiques actuelles et prévues fournies par le Service météorologique national, la sécurité routière et des transports, l'état des édifices et la capacité à reprendre en toute sécurité l'enseignement en présentiel. Les jours de fermeture traditionnels pour intempéries restent une option. Conformément à la loi du Maryland, tous les jours de rattrapage prévus au calendrier doivent être utilisés avant que MCPS puisse mettre en œuvre une journée d'enseignement en ligne.

Une transition vers l'apprentissage en ligne peut être envisagée lorsque les conditions suivantes sont remplies :

- » Tous les jours de rattrapage prévus au calendrier ont été épuisés.
- » Le moment et l'impact de l'événement sont prévisibles grâce à des prévisions météorologiques fiables.
- » L'événement est susceptible de durer plusieurs jours (par exemple, fortes tempêtes de neige, verglas ou autres situations d'urgence similaires).
- » Une préparation préalable adéquate et une communication avec le personnel, les élèves et les familles ont eu lieu.

La décision de fermer des écoles ou de mettre en place une journée d'enseignement en ligne à l'échelle du système en raison des conditions météorologiques ou d'autres problèmes de sécurité généralisés sont prises au niveau du district et s'appliquent à toutes les écoles. Le maintien d'une approche cohérente à l'échelle du système permet à MCPS de réagir avec efficacité aux situations d'urgence tout en assurant la sécurité des élèves et du personnel dans les écoles publiques et privées qui dépendent des services de transport de MCPS.

Communication

En cas d'intempéries ou de situation d'urgence, une communication claire, rapide et cohérente est essentielle pour maintenir la confiance, garantir la sécurité et assurer la continuité de l'apprentissage. MCPS maintient des protocoles de communication établis pour informer les élèves, le personnel, les familles et la communauté au sens large lorsqu'un événement météorologique prévu ou une urgence peut nécessiter un changement dans le fonctionnement de l'école, y compris une transition vers une journée d'enseignement en ligne.

MCPS privilégie la transparence tout en gérant les attentes, en répondant aux besoins opérationnels immédiats et en tenant compte des impacts futurs potentiels, y compris les prévisions météorologiques à long terme. Le district collabore également avec des partenaires de la communauté et des organismes gouvernementaux afin de garantir aux familles l'accès aux ressources et au soutien nécessaires en fonction de l'évolution de la situation.

Des pratiques de communication claires et coordonnées sont mises en place afin de garantir que tout le personnel soit prêt à remplir ses responsabilités dans un environnement d'enseignement virtuel et que les élèves reçoivent un enseignement et des services de qualité élevée, sans interruption.



PRÉPARATION ET COMMUNICATION AVANCÉE

En cas de prévisions météorologiques extrêmes ou de situations d'urgence, et si tous les jours de rattrapage

prévus au calendrier ont été utilisés, MCPS publiera par anticipation des points de communication afin de garantir la préparation de l'ensemble du système.

- » Le département de la communication de MCPS, en coordination avec les écoles, publiera un avis de type « Préparez-vous » lorsqu'une journée d'enseignement en ligne est envisagée. Cette communication souligne la nécessité d'une préparation et d'une responsabilité partagée au sein de la communauté. Durant cette période de préparation :
 - Les écoles et les enseignants confirmeront l'état de préparation des établissements scolaires et communiqueront leurs attentes aux élèves et à leurs familles.
 - Les enseignants proposeront aux élèves une activité de préparation à l'apprentissage en ligne afin de garantir leur accès aux plateformes numériques et leur familiarisation avec les routines d'apprentissage en ligne.
 - Les écoles distribueront des appareils et des chargeurs aux élèves qui ont demandé du matériel technologique pour un usage à domicile.
- » Le département de la communication communiquera la décision finale concernant la mise en place d'une journée d'enseignement en ligne le plus tôt possible, généralement quelques jours à l'avance, en utilisant les canaux de communication établis.

IMPLICATION ET RESPONSABILITÉS DES FAMILLES

Durant les périodes de préavis, les familles sont encouragées à :

- » S'assurer qu'elle aient bien accès à ParentVue et ParentSquare pour consulter les emplois du temps et les mises à jour des élèves.
- » Vérifier et mettre à jour les coordonnées pour recevoir les correspondances en temps opportun.
- » Aider les élèves à s'exercer à accéder aux plateformes d'apprentissage numériques approuvées par le district et utilisées pour l'enseignement et les travaux scolaires.
- » Des appareils MiFi sont disponibles pour accompagner la formation et sont destinés à être utilisés à domicile de manière continue (et pas seulement par mauvais temps). Si un élève a besoin d'un MiFi, les écoles doivent soumettre une demande via le formulaire Google existant afin que l'appareil puisse être fourni et programmé pour utilisation. Avertissez l'école si votre enfant ne dispose pas d'un accès internet fiable ou a besoin d'un soutien supplémentaire pour participer à l'apprentissage en ligne.
 - Le personnel scolaire a la possibilité de demander un appareil MiFi [ici](#)

Communication à l'échelle du système

Les familles et le personnel recevront des informations concernant les changements de statut opérationnel par le biais de plusieurs méthodes de communication établies, notamment :

- » Le [site internet de MCPS](#)
 - Le site internet de MCPS comprend des fonctionnalités de traduction pour faciliter l'accès multilingue
- » E-mails, SMS et notifications téléphoniques automatisées
 - Les messages seront publiés sur ParentSquare, envoyés par e-mail et diffusés par les moyens de communication habituels de l'établissement scolaire.
- » Plateformes de réseaux sociaux
 - Facebook, X (anciennement Twitter), Instagram, LinkedIn et YouTube
- » Médias de télévision et de radio locaux

En cas de changements opérationnels entraînant des retards d'ouverture, des fermetures ou des journées d'enseignement en ligne, MCPS continuera de fournir des mises à jour régulières. Les informations concernant la réouverture et le retour à l'enseignement en présentiel seront également communiquées rapidement.

Présence et attentes

Lors des journées d'enseignement en ligne, la présence est relevée par les enseignants conformément aux procédures établies par MCPS et enregistrée dans le système d'information des élèves du district, Synergy. Les enseignants devront attribuer, recueillir, évaluer et consigner les activités pédagogiques conformes au programme d'études approuvé par MCPS. Les élèves sont tenus d'assister à l'intégralité des cours en ligne en cas d'intempéries et de réaliser les travaux demandés chaque jour de cours. Les élèves qui n'ont pas accès à l'enseignement en ligne devront rattraper les devoirs manqués pour obtenir une note.

Les élèves accéderont à l'apprentissage en ligne en se connectant à Clever pour accéder aux plateformes pédagogiques approuvées par le district, notamment Canvas et Synergy StudentVUE, où les élèves et leurs familles pourront suivre les cours et les progrès. L'enseignant responsable est chargé d'enregistrer les présences et de mettre à jour les devoirs effectués dans Synergy.



PROGRAMMES POUR LA PETITE ENFANCE

Compte tenu des besoins de développement des jeunes apprenants, les horaires d'apprentissage en ligne pour les programmes de la petite enfance peuvent varier selon le modèle de programme, la conception pédagogique et les exigences de service. Les programmes pour la petite enfance comprennent des formules à la demi-journée et à la journée complète, ce qui influence la structure et le rythme des expériences d'apprentissage en ligne.

Les écoles et les enseignants communiqueront directement aux familles les horaires et les attentes, et les élèves participeront à des activités d'apprentissage asynchrones (guidées) alignées sur les objectifs du programme.

Les programmes de la petite enfance de MCPS comprennent :

- » Nourrissons et tout-petits
- » Éducation Spécialisée Préscolaire
- » Prekindergarten (pré-maternelle)
- » Head Start
- » Détection chez les enfants

Programmes pour nourrissons et tout-petits

Pour les nourrissons et les tout-petits, les services décrits dans le plan de services individualisé pour la famille (IFSP) ou le plan de services individualisé étendu (EIFSP) de chaque enfant continueront pendant l'enseignement en ligne. Les services seront offerts par le biais de séances en ligne de coaching parental intégrées aux routines quotidiennes de l'enfant et au contexte familial. Ces séances sont conçues pour favoriser le développement de l'enfant et aider les familles à mettre en œuvre des méthodes ciblées. Chaque enfant recevra les services et les heures de service documentés dans l'IFSP ou l'EIFSP, conformément aux exigences fédérales et étatiques.



ÉDUCATION GÉNÉRALE ET ÉDUCATION SPÉCIALISÉE, PRÉSCOLAIRE ET PROGRAMME HEAD START

Des expériences d'apprentissage asynchrones seront proposées aux élèves d'âge préscolaire, qu'ils soient scolarisés en milieu ordinaire ou spécialisé, ainsi qu'aux élèves du programme Head Start, avant les jours de mauvais temps identifiés. Les activités des élèves en situation de handicap seront alignées sur le programme d'enseignement individualisé (IEP) de chaque élève.

Durant les périodes d'apprentissage asynchrone, les élèves participeront à des activités adaptées à leur âge et assignées par l'enseignant, avec le soutien d'un adulte, afin de favoriser une participation significative et des progrès vers des objectifs d'apprentissage individualisés. Les activités proposées s'inscrivent dans le cadre des recherches actuelles sur les bienfaits des activités pratiques adaptées au développement, qui favorisent l'interaction sociale et peuvent être mises en œuvre avec le soutien d'un adulte à domicile ou dans un contexte de garde d'enfants, sans recours à la technologie. Les programmes d'enseignement peuvent également inclure des séances en ligne de coaching parental, au cours desquelles les éducateurs collaborent avec les familles pour modéliser des stratégies pédagogiques et fournir des conseils pour soutenir l'apprentissage à la maison.

Child Find (Détection chez les enfants)

Les cliniques de dépistage Child Find seront reprogrammées. Les services d'évaluation du développement de l'enfant (DESC) se poursuivront pendant l'enseignement en ligne. Avant les jours de mauvais temps annoncés, les équipes DESC et Child Find contacteront les familles pour confirmer les dates et heures des évaluations ou des réunions du plan d'intervention individualisé (IEP). En prévision des jours de mauvais temps identifiés, les équipes DESC et Child Find travailleront avec les familles pour leur permettre d'accéder à des plateformes virtuelles ou de reprogrammer les évaluations ou les réunions du plan d'intervention individualisé (IEP). Les Chromebooks et autres appareils numériques destinés à l'apprentissage en ligne ne sont pas utilisés pour les évaluations initiales ni pour les réunions de planification individualisée.

Développement de la langue anglaise

L'enseignement se poursuivra pendant toute période de passage à l'apprentissage en ligne. Utilisez Language Line au besoin pour vous assurer que tous les élèves et les familles sont orientés vers les structures, les procédures et les attentes de l'apprentissage en ligne. L'enseignement synchrone peut inclure, lorsque cela est possible, la co-enseignement, les salles de sous-groupes et l'enseignement individualisé. Les recommandations ci-dessous permettraient aux élèves d'accéder à un contenu adapté à leur grade scolaire.

	Meilleures pratiques et considérations	Considérations relatives à la planification
Soutien à la compréhension	<ul style="list-style-type: none"> » Organisez les informations de manière claire et cohérente à l'aide d'éléments visuels. » Modélisez la résolution de problèmes et verbalisez la pensée. » Offrez des possibilités de commentaires entre camarades avec des critères clairs. » Invitez les élèves à utiliser le plurilinguisme pour comprendre ce qui leur est présenté. 	<ul style="list-style-type: none"> » Comment comptez-vous amener les élèves à s'appropriier le contenu et à en donner le sens par eux-mêmes ? » Quels outils pouvez-vous mettre en place pour aider les élèves à accéder au cours ? » Quelles stratégies d'apport compréhensible peuvent être utilisées pour aider les élèves à donner du sens aux apprentissages ? » Où avez-vous intentionnellement réservé du temps aux échanges entre élèves ?
Optimisez le contenu pédagogique	<ul style="list-style-type: none"> » Offrez de nombreuses occasions de participer à des conversations et à des tâches complexes. » Offrez des opportunités multimodales pour exprimer l'apprentissage. » Offrez des possibilités de rétroaction entre camarades avec des critères clairs. 	<ul style="list-style-type: none"> » Comment offrir aux élèves de multiples occasions de démontrer leur apprentissage ? » Quel soutien pouvez-vous apporter aux élèves pour donner du sens à leur apprentissage ?
Cultivez les conversations	<ul style="list-style-type: none"> » Utilisez un langage spécifique au contenu. » Offrez des opportunités d'interactions profondes et authentiques. » Offrez aux élèves des occasions de poser des questions et d'y répondre. » Invitez les élèves à discuter du contenu dans la langue de leur choix. » Prévoyez un temps de répétition avant la mise en commun avec l'ensemble du groupe (cela peut se faire avec des sketches, des exercices d'écriture rapide, etc.). 	<ul style="list-style-type: none"> » Comment les élèves expliquent-ils leur raisonnement ? » Comment les élèves établissent-ils des liens entre le contenu et les expériences authentiques ? » Dans le cadre d'un enseignement synchrone, comment utiliser les salles de sous-groupes pour planifier intentionnellement le regroupement des élèves ?
Maximisez la métacognition	<ul style="list-style-type: none"> » Utilisez un langage qui clarifie et établit des liens. » Utilisez des annotations de la communication et du raisonnement. » Fournissez des commentaires spécifiques et continus. » Offrez un soutien linguistique académique avec une réponse physique complète et des gestes. 	<ul style="list-style-type: none"> » Quelles opportunités pouvez-vous offrir à vos élèves pour qu'ils utilisent la langue de manière utile et significative pour eux ? » Quelles méthodes pédagogiques pouvez-vous utiliser pour aider les élèves à expliquer leur raisonnement ? » Comment les élèves vont-ils développer leurs compétences en langue écrite et orale ?

Services de soutien aux élèves et éducation spécialisée

Les élèves en situation de handicap

Les élèves handicapés, du Kindergarten à l'âge de 21 ans, continueront de recevoir, dans toute la mesure du possible, les soutiens et les services identifiés dans leurs programmes d'éducation individualisés (IEP) pendant toute période d'apprentissage en ligne. Cela comprend un enseignement spécialement conçu, des services connexes (tels que l'orthophonie, l'ergothérapie et la physiothérapie), des aménagements et des soutiens supplémentaires. Les services peuvent être adaptés pour être offerts dans un environnement en ligne, selon les besoins et la faisabilité, afin de soutenir l'accès continu des élèves à l'enseignement et leurs progrès vers les objectifs de leur plan d'intervention individualisé.

Psychologues scolaires et membres de l'Équipe d'évaluation bilingue

Les psychologues scolaires et les membres de l'équipe d'évaluation bilingue collaboreront avec les équipes scolaires pour soutenir la continuité des processus des plans d'intervention individualisés (IEP) et de l'article 504 pendant les périodes d'apprentissage en ligne. Les réunions peuvent se tenir en ligne lorsque cela est approprié. Les éléments des évaluations en éducation spécialisée qui peuvent être administrés à distance (tels que les entretiens, les examens de dossiers et les échelles d'évaluation) peuvent avoir lieu pendant l'apprentissage en ligne. Les évaluations nécessitant une administration en personne, y compris les tests standardisés de cognition et de réussite scolaire, seront reportées jusqu'à ce que les évaluations en présentiel puissent être réalisées conformément aux exigences des tests. Des observations en classe peuvent avoir lieu pendant l'apprentissage en ligne lorsque cela est nécessaire pour appuyer le processus d'évaluation ou pour respecter les échéanciers requis.

Services de conseils

Des services de consultation peuvent être offerts en ligne pour des séances individuelles lorsque cela est approprié et lorsque la confidentialité peut raisonnablement être maintenue. Les séances de thérapie de groupe ne se dérouleront pas via des plateformes virtuelles pour des raisons de confidentialité et de respect de la vie privée. Avant de procéder aux séances de consultation en ligne, le personnel évaluera la capacité à maintenir la confidentialité et travaillera avec les familles pour identifier, dans la mesure du possible, un espace privé au sein du domicile. Les écoles fourniront aux familles une notification écrite décrivant la disponibilité et les modalités des services de consultation en ligne.

Technologies d'assistance et fonctionnalités relatives à l'accès

Les technologies d'assistance et les fonctionnalités d'accessibilité disponibles sur les appareils approuvés par le district continueront d'être utilisées pendant l'enseignement en ligne, le cas échéant. Les élèves auront accès aux outils technologiques d'assistance et aux fonctionnalités d'accessibilité d'une manière similaire à celle utilisée lors des cours en présentiel, lorsque ces outils seront disponibles.

Prestataires de services spécialisés

Les prestataires de services spécialisés collaboreront avec les enseignants en classe pour planifier la prestation de soutien et de services pendant l'enseignement en ligne, y compris le recours à des séances de travail en petits groupes ou à d'autres formes de soutien en ligne, le cas échéant. Les prestataires peuvent se coordonner avec les familles à l'avance pour s'assurer que les élèves ont accès au matériel ou aux ressources nécessaires pour participer à l'enseignement. Des dispositifs et aménagements d'accessibilité, tels que le sous-titrage ou d'autres aides à l'apprentissage, seront utilisés le cas échéant pour faciliter l'accès des élèves à l'enseignement.

En cas de fermeture prolongée de dix (10) jours ou plus, des directives supplémentaires peuvent être fournies au personnel et aux familles concernant la prestation de services, les procédures d'évaluation et les exigences de conformité. Les réunions IEP et Section 504 peuvent continuer à se dérouler en ligne conformément aux directives fédérales, étatiques et locales applicables.

LYCÉE THOMAS EDISON/ACADÉMIE DE PRÉPARATION À LA CARRIÈRE (CREA+)

Le lycée Thomas Edison et CREA+ établiront leur propre horaire d'ouverture différée en cas d'intempéries, avec des horaires pour les séances de l'après-midi (Edison et CREA). Les élèves du lycée Thomas Edison doivent d'abord suivre le programme de leur école à domicile. Pour les cours d'Edison qui entrent en conflit avec un horaire d'enseignement à domicile, l'enseignement sera dispensé de manière asynchrone via Canvas.

CREA+

Chaîne de communication

Une fois l'annonce faite par le système, nous exécuterons les opérations suivantes dans un délai de **30 minutes** :

Public	Méthode	Contenu du message
Personnel / Enseignants	SMS/E-mail	« Le système a fermé tous ses bâtiments. Nous basculons en format 100% en ligne. Préparez vos salles Zoom et salles réunions. »
Élèves	Parent Square/ Téléphone/E-mail	« L'école du soir se déroule en ligne ce soir (18h-21h) en raison des conditions météorologiques. Consultez votre boîte mail pour les liens. »

Infrastructure numérique

Chaque cours doit disposer d'un « lien d'accès en ligne permanent » (Zoom) établi au début du semestre afin d'éviter le partage de liens de dernière minute. Un basculement pouvant survenir à tout moment, le personnel et les élèves doivent maintenir leur **état de préparation à l'enseignement en ligne** :

- » **« Lien d'accès en ligne permanent »** : Chaque classe doit disposer d'un lien Zoom permanent qui ne change jamais. Cela évite le fameux problème du « je ne trouve pas le lien ».
- » **Conception destinée au téléphone portable** : De nombreux élèves se connecteront depuis leur téléphone s'ils n'ont pas leur ordinateur portable à la maison. Assurez-vous que tous les fichiers PDF et les diapositives soient lisibles sur un petit écran.
- » **Plan de repli hors ligne** Si un élève perd l'alimentation électrique/le Wi-Fi, il doit avoir un « paquet en cas d'intempéries » pré-attribué (physique ou téléchargé) sur lequel travailler pour obtenir des crédits de présence.

Composant	Responsabilité	Action
Liens de réunion	Enseignants	Publiez les liens récurrents en haut de votre espace de cours Canvas en début d'année. Entraînez-vous à vous connecter pendant la première semaine de cours, puis intégrez cette procédure à notre programme d'orientation pour les nouveaux élèves.
Assistance technique	Responsable technique du programme	Le coordonnateur, l'ETC, l'assistance sociale et le spécialiste de l'accueil surveilleront un lien de « service d'assistance en direct » pour aider les élèves tout au long de la soirée en cas de problèmes techniques.
Assiduité	Enseignants	Utilisez Synergy pour suivre la présence



Emploi du temps synchrone (18h00 – 21h00)

Nous utiliserons une répartition 50/10/50 pour éviter la « fatigue Zoom ».

- » **6h00 à 6h15:** 18h–18h : Démarrage numérique en douceur (enregistrements, dépannage technique et objectifs).
- » **6h15 à 7h15:** Enseignement direct / Discussion en groupe entier.
- » **19h15 à 20h30:** 19h–19h : Pause des écrans (Encouragez les élèves à s'éloigner des appareils).
- » **19h30 à 20h30:** 19h–20h : Salles de réunion/Travail collaboratif en petits groupes.
- » **8h30 à 9h00:** Réflexion, questions-réponses et clôture.

Suivi quotidien

Le lendemain matin : Le lendemain matin : l'équipe administrative contacte tous les élèves qui n'ont pas pu se connecter pour s'assurer qu'ils disposent de la technologie nécessaire pour participer.

PROGRAMMES D'ÉTUDES EN FORMATION PROFESSIONNELLE ET TECHNIQUE

Tous les programmes d'enseignement professionnel et technique (EPT) se poursuivront en ligne. Pour les stages hors site et autres expériences professionnelles, la pratique courante consiste à participer en ligne avec le soutien du coordinateur de stage ou du lieu de travail (si possible) pendant la journée en ligne, sans pénalité. Pour les emplois rémunérés qui doivent se poursuivre, les élèves et/ou les coordinateurs scolaires locaux doivent travailler directement avec l'employeur et les parents pour prendre des dispositions de sécurité appropriées, en fonction des conditions météorologiques

EMPLOIS DU TEMPS

Les écoles suivront un horaire d'enseignement en ligne décalé de 2 heures.

Le personnel de MCPS travaillera selon ses heures de service habituelles.

- » Le décalage de deux heures au démarrage a pour but de permettre aux enseignants et à tout le personnel de se préparer pour la journée en ligne
- » Les lycées, collèges et écoles élémentaires doivent être prêts à commencer l'enseignement à 9h45, 10h15 et 11h00/11h25, respectivement.
- » Les écoles primaires détermineront les domaines de contenu qui s'intègrent aux blocs horaires définis dans les emplois du temps lors de leur réunion estivale de l'équipe de direction pédagogique.
- » Les écoles relieront leurs plans d'accès rapide en ligne, qui comprennent des informations spécifiques à l'école sur les horaires et les liens Zoom, au [document principal](#) au plus tard le 8 octobre 2026. **Les écoles procéderont à deux exercices pratiques, comprenant la connexion à l'ordinateur, la connexion à Canvas et la connexion à Zoom, le 15 octobre 2026 et le 18 novembre 2026.** Ce document principal sera accessible sur le site internet de MCPS consacré à l'enseignement en ligne.



Les écoles/enseignants enverront un courriel le matin du cours en ligne contenant toutes les informations pertinentes à leur(s) cours. Un exemple de langage est disponible ci-dessous :

Modèle d'e-mail type

Les horaires sont les suivants :

Emploi du temps d'enseignement en ligne au lycée

Période	Heure de début	Heures de fin	Durée
Période 1	9h45	10h17	32 min
Période de transition	10h17	10h20	3 min
Période 2	10h20	10h52	32 min
Période de transition	10h52	10h55	3 min
Période 3	10h55	11h27	32 min
DÉJEUNER	11h27	11h57	30 min
Période 4	11h57	12h29	32 min
Période de transition	12h29	12h32	3 min
Période 5	12h32	13h04	32 min
Période de transition	13h04	13h07	3 min
Période 6	13h07	13h39	32 min
Période de transition	13h39	13h42	3 min
Période 7	13h42	14h13	32 min

Lycée

Emploi du temps d'enseignement en ligne pour les écoles secondaires à programme type BLOC

Période	Heure de début	Heures de fin	Durée
bloc	9h45	10h43	58 min
Période de transition	10h43	10h46	3 min
bloc	10h46	11h44	58 min
DÉJEUNER	11h44	12h14	30 min
bloc	12h14	13h12	58 min
Période de transition	13h12	13h15	3 min
bloc	13h15	14h13	58 min

Emploi du temps d'enseignement en ligne au collège

Période	Heure de début	Heures de fin	Durée
Période 1	10h15	10h47	32 min
Période de transition	10h47	10h50	3 min
Période 2	10h50	11h22	32 min
Période de transition	11h22	11h25	3 min
Période 3	11h25	11h57	32 min
DÉJEUNER	11h57	12h27	30 min
Période 4	12h27	12h59	32 min
Période de transition	12h59	13h02	3 min
Période 5	13h02	13h34	32 min
Période de transition	13h34	13h37	3 min
Période 6	13h37	14h09	32 min
Période de transition	14h09	14h12	3 min
Période 7	14h12	14h44	32 min

Emploi du temps d'enseignement en ligne au collège

Période	Heure de début	Heures de fin	Durée
Période 1	10h15	10h44	29 min
Période de transition	10h44	10h47	3 min
Période 2	10h47	11h16	29 min
Période de transition	11h16	11h19	3 min
Période 3	11h19	11h48	29 min
Période de transition	11h48	11h51	3 min
Période 4	11h51	12h21	30 min
DÉJEUNER	12h21	12h51	30 min
Période 5	12h51	13h20	29 min
Période de transition	13h20	13h23	3 min
Période 6	13h23	13h52	29 min
Période de transition	13h52	13h55	3 min
Période 7	13h55	14h24	29 min
Période de transition	14h24	14h27	3 min
Période 8	14h27	14h57	30 min

Horaire de commencement du niveau 1 Emploi du temps d'enseignement en ligne de l'école élémentaire

Les blocs sont combinables les jours sans particularité.

Période	Heure de début	Heures de fin	Durée
Connexion à Zoom	10h45	11h00	15 min
Période 1	11h00	11h45	45 min
Période de transition	11h45	11h49	4 min
Période 2	11h49	12h34	45 min
DÉJEUNER	12h34	13h19	45 min
Période 3	13h19	14h04	45 min
Période de transition	14h04	14h08	4 min
Période 4	14h08	14h38	30 min
Période de transition	14h38	14h42	4 min
Période 5	14h42	15h12	30 min

L'offre de cours doit inclure l'anglais, les mathématiques, les sciences/études sociales et les cours spéciaux. Des périodes "FIT" peuvent également être intégrées au programme.

Horaire de commencement du niveau 1 Emploi du temps d'enseignement en ligne de l'école élémentaire

Les blocs sont combinables les jours sans particularité.

Période	Heure de début	Heures de fin	Durée
Connexion à Zoom	11h10	11h25	15 min
Période 1	11h25	12h10	45 min
Période de transition	12h10	12h14	4 min
Période 2	12h14	12h59	45 min
DÉJEUNER	12h59	13h44	45 min
Période 3	13h44	14h29	45 min
Période de transition	14h29	14h33	4 min
Période 4	14h33	15h03	30 min
Période de transition	15h03	15h07	4 min
Période 5	15h07	15h37	30 min

L'offre de cours doit inclure l'anglais, les mathématiques, les sciences/études sociales et les cours spéciaux. Des périodes "FIT" peuvent également être intégrées au programme.

N.B. :

Thomas Edison Lycée créera son propre horaire d'ouverture différée en cas d'intempéries, avec des horaires pour les sessions du matin et de l'après-midi. Les élèves du lycée Thomas Edison doivent d'abord suivre le programme de leur école à domicile. Pour les cours d'Edison qui entrent en conflit avec un horaire d'enseignement à domicile, l'enseignement sera dispensé de manière asynchrone via Canvas.

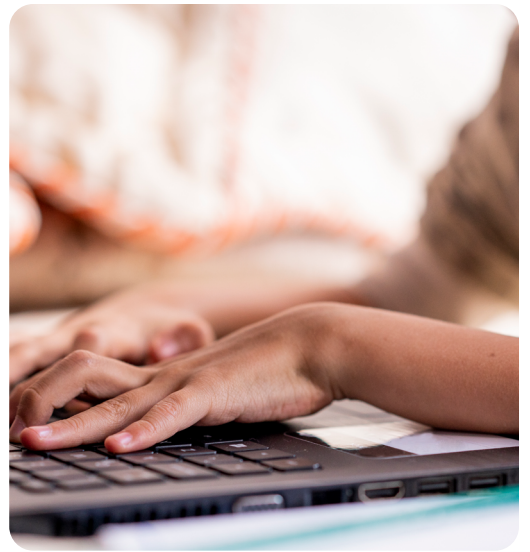
Tous les **programmes d'enseignement professionnel et technique (CTE)** se poursuivent en ligne. Pour les stages hors site, la pratique courante consiste à participer en ligne avec le soutien du coordinateur de stage ou du lieu de travail (si possible) pendant la journée en ligne, sans pénalité. Pour les emplois rémunérés qui doivent se poursuivre, les élèves et/ou les coordinateurs scolaires doivent travailler directement avec l'employeur et les parents pour prendre des dispositions de sécurité appropriées, en fonction des conditions météorologiques.

Les services du **Programme pour nourrissons et tout-petits** seront fournis selon l'horaire différé existant de deux heures, à partir de 10h00. Les évaluations et les développements de l'IFSP prévus avant 10h00 seront reprogrammés à 10h00 ou à une heure mutuellement convenue.

Notation

Les notes peuvent être relevées pendant ou à la suite d'un enseignement en ligne synchrone, mais il est important que les équipes de grade scolaire, les communautés d'apprentissage professionnelles ou les équipes de cours continuent de collaborer pour établir une cohérence dans les devoirs et des pratiques de notation équitables pendant l'apprentissage en ligne, en collaboration avec l'équipe de direction de l'école. La présence est encouragée car des devoirs seront donnés pendant les cours synchrones.

Conformément aux exigences du MSDE, tous les élèves auront la possibilité de rattraper le travail manqué lors des journées d'enseignement virtuel synchrones en cas d'intempéries.



ÉVALUATIONS DES ÉLÈVES

Les évaluations d'État ne peuvent pas être administrées pendant l'enseignement en ligne.

- » Toute modification apportée à la période des tests d'État sera communiquée à l'administration scolaire/aux STC dès son annonce par le MSDE.
- » Les évaluations de district ne doivent pas être administrées pendant l'enseignement en ligne.
- » En collaboration avec les équipes, les départements et les communautés d'apprentissage professionnelles, les enseignants feront preuve de discernement quant à l'opportunité et aux modalités d'administration d'une évaluation en classe.

PLAN TECHNOLOGIQUE GLOBAL

MCPS garantit la disponibilité du système, sa fiabilité, la préparation des appareils et le soutien technologique pédagogique pour toutes les journées d'enseignement en ligne. Le district a élaboré un plan technologique complet qui explique ce que les familles et les écoles doivent faire pour se préparer à l'avance et ce qui est nécessaire pour assurer la réussite d'une ou plusieurs journées d'apprentissage en ligne.

Chaque élève de MCPS aura accès à un appareil et aux plateformes en ligne nécessaires pour participer à l'enseignement synchrone, effectuer ses devoirs et soumettre son travail conformément aux instructions fournies par son école. Les familles sont priées de consulter ParentSquare ainsi que leur boîte de réception myMCPS Classroom ou Canvas pour prendre connaissance des messages des enseignants avant le début de la journée d'enseignement en cas d'intempéries.

Appareils

Chaque élève de MCPS recevra un Chromebook et un chargeur pour les cours en ligne. Les élèves fréquentant une école utilisant le système de chariots doivent apporter un sac à dos pour transporter chez eux leur appareil et son chargeur. Les familles qui ont besoin d'un accès internet peuvent demander un appareil MiFi, et les écoles rempliront le formulaire de demande requis le cas échéant.

Chaque enseignant de MCPS a accès à un appareil fourni par le district pour mettre en place l'enseignement en ligne. Les enseignants ont également accès à des visualiseurs de documents, à des microphones externes et à des ressources d'assistance pour s'assurer que tout le matériel est installé et fonctionne correctement.

Ressources et soutien à la mise en œuvre

MCPS fournit un large éventail de ressources et de directives pour soutenir les élèves pendant l'enseignement virtuel. Ces ressources incluent des tutoriels pour appréhender et utiliser myMCPS Classroom (Canvas), des conseils pour rejoindre les réunions Zoom, un guide complet de l'utilisateur de Zoom et une assistance technique pour Chromebooks. Il existe également un portail d'assistance technique pour obtenir plus d'aide. Les familles et les élèves peuvent accéder aux ressources suivantes :

- » [MCPS Passport pour Canvas – Élèves du secondaire](#)
- » [MCPS Passport pour Canvas – Élèves de l'élémentaire](#)
- » [Zoom pour élève](#)
- » [Guide d'utilisation complet de Zoom](#)
- » [Guide de dépannage du Chromebook](#)
- » [Portail d'assistance technique de la communauté](#)

Avant un épisode de mauvais temps, les enseignants passeront en revue les attentes relatives à une journée d'enseignement en ligne avec les élèves. Ceci comprend la navigation vers myMCPS Classroom ou Canvas, la localisation des ressources au sein du cours et l'utilisation des applications pédagogiques nécessaires à l'enseignement en ligne telles que Google Docs, Slides et Drive.

Les enseignants de MCPS recevront également un soutien et des conseils pour se préparer à l'enseignement en ligne. Les ressources disponibles comprennent des modèles de communication, des ressources d'enseignement en ligne et le portail d'assistance. Chaque école se voit attribuer un spécialiste de la mise en œuvre des technologies (TIS) qu'elle peut contacter pour obtenir un soutien personnalisé. Les administrateurs scolaires définiront une procédure permettant au personnel scolaire désigné de contacter leur responsable du système d'information technique (TIS) attiré afin d'obtenir du soutien au besoin, de manière simplifiée. Les enseignants reçoivent également des conseils sur la mise en place de réunions Zoom régulières pour l'apprentissage en ligne.

Responsabilités de l'utilisateur

Les élèves sont tenus d'utiliser la technologie fournie par MCPS à des fins éducatives uniquement, comme indiqué dans le règlement MCPS IGT-RA, Responsabilités de l'utilisateur en matière de systèmes informatiques, d'informations électroniques et de sécurité du réseau. L'ensemble du matériel informatique, des services numériques et de l'accès au réseau sont fournis pour soutenir l'enseignement et la mission de MCPS. L'activité sur les appareils et les réseaux MCPS peut être examinée, enregistrée et archivée.

Les élèves doivent protéger les informations et les ressources en prévenant le vol, les dommages, l'accès non autorisé, la falsification et la perte. Les élèves sont également responsables du respect de toutes les lois étatiques, locales et fédérales applicables lorsqu'ils utilisent la technologie MCPS.

Les directives complètes sont disponibles ici : [IGT-RA](#)

ACCES AUX REPAS

En cas de fermeture imprévue d'écoles, y compris lors de l'enseignement en ligne, les équipes opérationnelles de MCPS donneront la priorité à la réouverture des écoles, en assurant un accès optimal à une alimentation adéquate pour tous les élèves. De plus, le DFNS évaluera la nécessité d'une distribution supplémentaire de repas d'urgence comme suit :

1. Approbation d'exemption

L'autorisation de servir des repas nécessitera l'approbation du MSDE au moment de la fermeture imprévue de l'école.

2. Service de repas d'urgence - Jour 3

- En fonction des conditions de sécurité, d'accessibilité, de livraison, de personnel et de services publics, un nombre limité de sites de distribution de repas pré-identifiés et situés au travers du comté pourront être ouverts.
- Les repas seront distribués lors du 3ème jour de fermeture.

Important : les sites de repas d'urgence seront UNIQUEMENT destinés aux élèves inscrits dans l'école distribuant les repas et **les sites de repas ne seront PAS ouverts à tous les élèves** (comme cela a été le cas lors des fermetures totales, en l'absence d'enseignement en ligne. La dérogation autorise uniquement les élèves inscrits dans l'établissement distribuant les repas à recevoir ces derniers les jours d'ouverture.

Ligne de suicide et de crise 988 et ligne SMS :

Fournit un soutien émotionnel 24h/24 et 7j/7, gratuit et confidentiel aux personnes en crise suicidaire ou en détresse émotionnelle. **Appelez ou envoyez un SMS au 988** (*disponible 24h/24 et 7j/7*). Les utilisateurs du TTY utilisent le service de relais préféré ou composent le 711 puis le 988. Discutez en ligne en anglais ou en espagnol.



www.montgomeryschoolsmd.org/curriculum/virtual-instruction/

