



MONTGOMERY COUNTY PUBLIC SCHOOLS

# CATÁLOGO DE CURSOS DO ENSINO FUNDAMENTAL II

2026-2027







December 2025

Dear Middle School Students:

Montgomery County Public Schools (MCPS) is committed to ensuring that every student graduate from high school prepared for college and career success. Our middle schools offer a diverse range of engaging courses and programs that will prepare you for the challenges of the 21st century, college, and the workplace. The 2026–2027 Guide to the Middle School Program presents an overview of courses that are designed to help you make the most of your academic experience. Please review this guide and consider it a useful tool as you, your parents/guardians, and your school counselor work together to plan a learning experience that will challenge and engage you. For additional information about the middle school curriculum, please visit

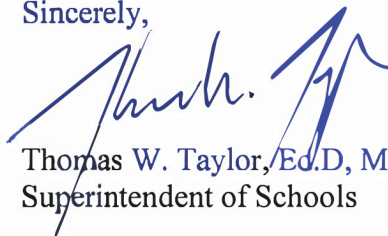
<https://www.montgomeryschoolsmd.org/curriculum/middleschool/>.

Each middle school's website provides information about specific course options available at that school. The information presented on individual school websites provides an overview of each school, including detailed program descriptions of magnet and signature programs, and career-themed course pathways offered. Additionally, counselors are available to advise you during the scheduling process to ensure you have the courses needed to graduate and to support you in the college/career process.

Preparing you to become a productive citizen in a global society is a responsibility we take seriously. We are proud that MCPS employs outstanding, highly skilled, and dedicated teachers, administrators, school counselors, and support professionals to help you enhance your academic skills and prepare you to enter high school and then the college or career of your choice.

I encourage you to enroll in challenging courses in pursuit of your personal goals and extend my best wishes for your success as you prepare for the exciting and rewarding challenges ahead.

Sincerely,



Thomas W. Taylor, Ed.D, M.B.A.  
Superintendent of Schools



Este livreto fornece uma visão geral do programa do ensino fundamental II (Middle school) de Montgomery County Public Schools (MCPS). Ele inclui uma descrição dos cursos que os alunos farão nas séries 6, 7 e 8, bem como eletivas, programas extracurriculares e programas especiais que podem estar disponíveis para os alunos.

*“Uma educação de alta qualidade é o direito fundamental de todas as crianças.”*

—Visão do Conselho de Educação de MCPS



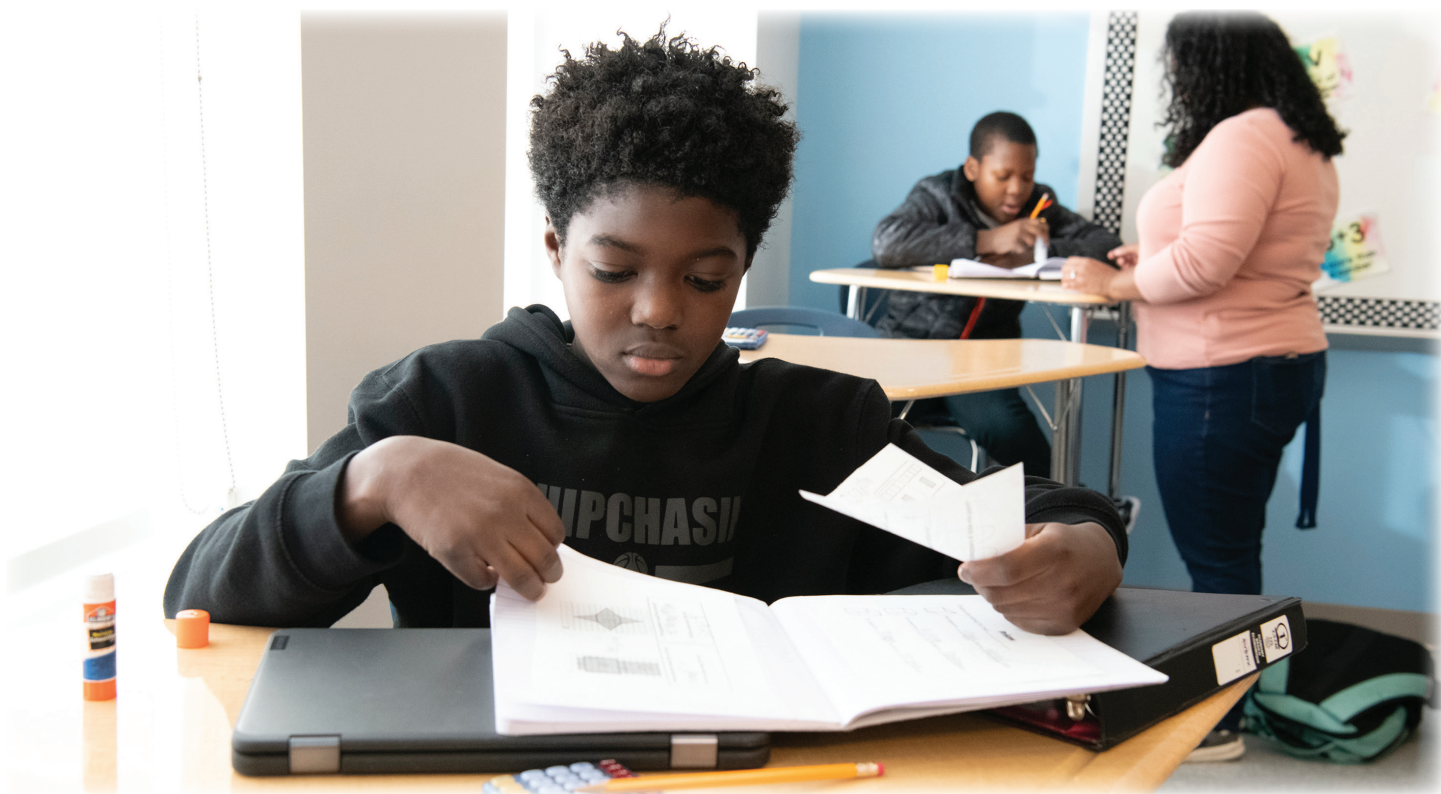
# CONTEÚDO

---

<b>Bem-Vindo ao Ensino Fundamental II .....</b>	<b>1</b>
Pais/Responsáveis e Escolas Trabalhando Juntos .....	1
Sites das Escolas .....	1
Requisitos de Imunização .....	1
Responsabilidade por um Currículo Abrangente .....	2
Exemplos de Planejamentos do Aluno .....	2
Programa Abrangente de Aconselhamento Escolar .....	3
Currículo de Aconselhamento Escolar .....	3
Frequência .....	3
Notas e Relatos .....	3
Procedimentos de Atribuição de Nota .....	3
Dever de Casa .....	3
Avaliações Distritais .....	4
Relato do Progresso do Aluno .....	4
Programa de Mídia da Biblioteca Escolar .....	4
Programa de Aprendizagem Mediante Serviço Estudantil (SSL) .....	4
Créditos do Ensino Médio para Alunos do Ensino Fundamental II .....	4
Programa de Avaliação Abrangente do Ens. Médio de Maryland .....	5
Desenvolvimento da Língua Inglesa (sigla em inglês, ELD) .....	5
Alunos do Ensino Secundário com Educação Formal Limitada e Interrompida (SLIFE Secundário) .....	5
Instrução da Educação Especial .....	5
Programas Alternativos .....	5
Bacharelado Internacional/Programa Middle Years .....	5
Consórcio das Escolas "Magnet" do Ensino Fundamental II .....	6
Cursos Acelerados e Enriquecidos .....	6
Oportunidades Ampliadas de Aprendizagem .....	6
Atividades Extracurriculares, Esportes Interescolares e Elegibilidade Acadêmica .....	6
Academia de Aprendizagem George B. Thomas, Sr. "Escola de Sábado" .....	6
Bem-Estar do Aluno e Segurança Escolar .....	7
 <b>Planejando para o Futuro 8</b>	
Programas Especiais do Ensino Médio .....	7
Requisitos de Maryland para o Diploma .....	7
Prontidão para a Faculdade e Carreira .....	7
Créditos de Cursos .....	8
Certificado de Mérito de Montgomery County Public Schools .....	8
Selo de Biletramento de Maryland .....	8

## Ofertas de Cursos Departamentais

Inglês.....	9
Letramento.....	9
Leitura.....	9
Desenvolvimento da Língua Inglesa (sigla em inglês, ELD).....	9
Matemática.....	10
Ciências.....	11
Estudos Sociais.....	12
Educação ao Ar Livre.....	12
Educação Física.....	13
Educação em Saúde.....	13
Línguas Mundiais.....	13
Artes Visuais e Cênicas.....	14
Ciências da Família e do Consumidor.....	16
Letramento Multimídia.....	16
Ciência, Tecnologia, Engenharia e Matemática (STEM).....	16





# BEM-VINDO AO ENSINO FUNDAMENTAL II

O ensino fundamental II oferece um ambiente seguro e de apoio que estimula os alunos à medida que eles desenvolvem conhecimentos e habilidades para o sucesso no ensino médio, no ensino superior e no local de trabalho. Todos os alunos têm a oportunidade de melhorar suas habilidades de analisar informações, apresentar problemas, buscar soluções, perseverar e colaborar, a fim de assumir a responsabilidade por sua própria aprendizagem e alcançar seu potencial acadêmico. Todas as Escolas Públicas do Condado de Montgomery (MCPS) do Ensino Fundamental II oferecem programas acadêmicos rigorosos e desafiadores, cursos eletivos, programas especiais, atividades extracurriculares e esportes para atender às necessidades e características acadêmicas, sociais e emocionais dos adolescentes mais jovens.

Este livreto fornece uma visão geral do programa do ensino fundamental II (Middle school) de MCPS. Ele inclui uma descrição dos cursos que os alunos farão nas séries 6, 7 e 8, bem como de eletivas, programas extracurriculares e programas especiais que podem estar disponíveis para os alunos. Nem todos os programas e eletivas são oferecidos em todas as escolas. Verifique com a escola do seu filho para ver que oportunidades eles oferecem.

Informações adicionais sobre cursos oferecidos em cada nível de série e descrições de cursos podem ser encontradas em [www.montgomeryschoolsmd.org/curriculum/index.aspx](http://www.montgomeryschoolsmd.org/curriculum/index.aspx).

## Pais/Responsáveis e Escolas Trabalhando Juntos

Queremos que todas as nossas crianças tenham sucesso na escola e na vida. Os pais/responsáveis podem apoiar o progresso e o sucesso de seus filhos da seguinte forma:

- Definindo altas expectativas para os seus filhos e ajudando-os a entender que a escola deve ser uma prioridade;
- Encorajando seu filho a completar um trabalho desafiador;
- Mantendo-se informado sobre o progresso acadêmico e o bem-estar social e emocional de seu filho—dedicando um tempo todos os dias para conversar com cada filho;
- Proporcionando um lugar calmo para seu filho estudar e ajudando com o dever de casa;
- Apoiando o uso apropriado da tecnologia por seu filho, da seguinte forma:
  - Monitorando o uso que seu filho faz da Internet, das mídias sociais e das redes, bem como as atividades que envolvem o celular e mensagens de texto;
  - Limitando a quantidade de tempo que seu filho assiste à televisão e discutindo os programas com seu filho;
- Limitando a quantidade de tempo de tela de seu filho nas redes sociais ou em outras plataformas recreativas.

- Incentivando seu filho a participar de atividades extracurriculares e voluntárias, bem como voluntariando na escola de seu filho;
- Estabelecendo hábitos saudáveis em casa;
- Incentivando seu filho a ser um participante ativo, em vez de um destinatário passivo de atividades acadêmicas e extracurriculares dentro e fora da sala de aula.

Além disso, você e seu aluno devem rever juntos o Código de Conduta do Aluno MCPS, o Guia dos Direitos e Deveres do Aluno em MCPS, as Diretrizes de Respeito à Diversidade Religiosa e as Diretrizes para a Identidade de Gênero do Aluno, todos estes podem ser encontrados em [www.montgomeryschoolsmd.org/students/rights/](http://www.montgomeryschoolsmd.org/students/rights/), bem como o Código de Conduta da sua escola individual.

## Sites das Escolas

Você encontrará informações valiosas sobre o sistema escolar e o ensino fundamental II em geral, em [www.montgomeryschools.org](http://www.montgomeryschools.org) e [www.montgomeryschoolsmd.org/curriculum/middleschool/](http://www.montgomeryschoolsmd.org/curriculum/middleschool/). Para encontrar informações sobre a escola de seu filho, vá para [www.montgomeryschools.org](http://www.montgomeryschools.org), e clique em “Schools” (Escolas).

## Requisitos de Imunização

Os alunos que entram na 7ª série no ano letivo de 2025–2026, ou que são novatos em MCPS nas séries 8–12, devem receber uma dose da vacina contra tétano-difteria-coqueluche (Tdap) e uma dose da vacina meningocócica conjugada (MCV4) antes do primeiro dia de aula. Os alunos que não tiverem as vacinas necessárias dentro de 20 dias após o início das aulas devem demonstrar comprovação de vacinação, resultados positivos de imunidade ou comprovação de uma consulta de vacinação. Essas vacinas são requeridas pelo estado de Maryland para frequentar uma escola. Os comprovantes de vacinação aceitáveis são um registro de vacinação gerado por computador do profissional de saúde do aluno ou o Certificado de Imunização do Departamento de Saúde de Maryland (Formulário 896), encontrado em [www2.montgomeryschoolsmd.org/departments/forms/pdf/mdh\\_896\\_form.pdf](http://www2.montgomeryschoolsmd.org/departments/forms/pdf/mdh_896_form.pdf), que é preenchido pelo provedor de saúde. Informações adicionais sobre os requisitos de imunização podem ser encontradas aqui: <https://health.maryland.gov/phpa/OIDEOR/IMMUN/pages/back-to-school-immunization-requirements.aspx>



# BEM-VINDO AO ENSINO FUNDAMENTAL II

## Responsabilidade por um Currículo Abrangente

- A Categoria de acesso a um currículo abrangente do Boletim Escolar de Maryland conta como 10% da pontuação geral do boletim escolar de uma escola. Isso coloca a responsabilidade nas escolas e distritos para que tenham ofertas abrangentes de cursos e garantam a matrícula dos alunos nesses cursos no ensino fundamental II.
- Por definição, isso identifica a porcentagem de alunos matriculados em (cursos de) belas artes, educação física, saúde e pensamento computacional na faixa do ensino fundamental II (Séries 6-8), para um curso mínimo de um período de avaliação. A interpretação atual do MSDE é que, se um aluno se matricular em qualquer um dos cursos aprovados nessas áreas em qualquer momento durante as Séries 6, 7 ou 8, o aluno terá cumprido o requisito de abrangência. Esses cursos podem incluir ofertas de "rotação" de ano inteiro, semestre e trimestre. Todos os cursos de crédito do ensino médio devem ser oferecidos como (cursos) de um ano inteiro.
- Os requisitos de Belas Artes e pensamento computacional devem ser cumpridos por meio de escolhas de cursos eletivos. Uma lista completa de cursos que satisfazem esses requisitos em pensamento computacional e artes plásticas pode ser encontrada aqui: *Pensamento Computacional Ano Letivo de 2024–2025 Lista ESSA de Aprovação de Responsabilidade*. **Atenção:** Os cursos que satisfazem os requisitos de abrangência para pensamento computacional incluem cursos em ciência da computação, educação tecnológica e engenharia.
- O planejamento e as diretrizes a seguir para as séries 6, 7 e 8 podem servir como um recurso para fins de programação.

CURSOS OBRIGATÓRIOS DA 6A SÉRIE	CURSOS OBRIGATÓRIOS DA 7A SÉRIE	CURSOS OBRIGATÓRIOS DA 8A SÉRIE
Inglês ou ELD Matemática Ciências Estudos Sociais Educação Física/Saúde Língua Mundial ou Eletiva Outra(s) Eletiva(s) (rotação de ano inteiro, semestre ou trimestre)	Inglês ou ELD Matemática Ciências Estudos Sociais Educação Física/Saúde Língua Mundial ou Eletiva Outra(s) Eletiva(s) (rotação de ano inteiro, semestre ou trimestre)	Inglês ou ELD Matemática Ciências Estudos Sociais Educação Física/Saúde Língua Mundial ou Eletiva Outra(s) Eletiva(s) (rotação de ano inteiro, semestre ou trimestre)
REQUISITO DE UM CURRÍCULO ABRANGENTE		
Cursos selecionados de Belas Artes fornecem aos alunos do ensino fundamental II créditos em Belas Artes e Pensamento Computacional no Boletim Escolar de Maryland. Veja os cursos identificados nos cursos de Belas Artes.		

## Exemplos de Planejamento do Aluno

Esses planejamentos são fornecidos como exemplos para apoiar as escolas com práticas de articulação e programação adequadas aos interesses e às necessidades individuais dos alunos.

ALUNO A: PESQUISA TRADICIONAL DE ELETIVAS	ALUNO B: MATRÍCULA EM ARTES VISUAIS OU CÊNICAS DE UM ANO INTEIRO	ALUNO C: MATRÍCULA EM STEM/CIÊNCIA DA COMPUTAÇÃO DE UM ANO INTEIRO
Inglês ou ELD Matemática Ciências Estudos Sociais Educação Física/Saúde Língua Mundial ou Eletiva/Apoio Cursos de Belas Artes ou de Pensamento Computacional de rotação por ano, semestre ou trimestre.	Inglês ou ELD Matemática Ciências Estudos Sociais Educação Física/Saúde Pensamento Computacional Língua Mundial ou Eletiva/Apoio Dança, Música Coral, Música Geral, Música Instrumental, Artes Midiáticas, Teatro ou Arte Visual de Um Ano Inteiro	Inglês ou ELD Matemática Ciências Estudos Sociais Educação Física/Saúde Belas Artes Língua Mundial ou Eletiva/Apoio STEM, Ciência da Computação, ou Engenharia de Um Ano Inteiro

Atenção:

- Os exemplos fornecidos de alunos destinam-se a garantir uma ampla gama de opções e um currículo abrangente para os alunos. As opções trimestrais ou semestrais não devem substituir as ofertas existentes de um ano em nenhum curso.
- Os cursos a seguir atendem aos requisitos de Belas Artes e aos requisitos Computacionais para um currículo completo. Os alunos devem completar o curso de ano inteiro para satisfazer o requisito.



## Programa Abrangente de Aconselhamento Escolar

O programa de aconselhamento escolar foi concebido para maximizar o sucesso acadêmico e o crescimento pessoal de cada aluno nos três domínios do desenvolvimento do aluno (acadêmico, profissional e socioemocional), conforme estabelecido por diretrizes nacionais, estaduais e locais. Por meio de um programa abrangente de aconselhamento escolar de desenvolvimento, cada conselheiro trabalha como membro da equipe com funcionários da escola, pais/responsáveis e a comunidade para criar um clima e uma atmosfera de apoio e carinho em que os jovens adolescentes possam alcançar o sucesso acadêmico. Os Programas de Aconselhamento do Ensino Fundamental II são projetados para ajudar os alunos a alcançar o crescimento pessoal ideal, adquirir habilidades e valores sociais positivos, definir metas de carreira apropriadas e realizar todo o potencial acadêmico para se tornarem membros produtivos e contribuintes da comunidade mundial.

## Currículo de Aconselhamento Escolar Os Conselheiros K-12 Implementam o Programa de Aconselhamento fornecendo—

- Apoio às Competências Acadêmicas
- Habilidades organizacionais, de estudo e de realização de testes
- Educação para a compreensão de si e dos demais
- Relacionamentos com colegas e habilidades sociais eficazes
- Comunicação, resolução de problemas, tomada de decisões e resolução de conflitos
- Conscientização, exploração e planejamento de carreira
- Conscientização multicultural/diversidade

## Planejamento Individual do Aluno

- Definição de metas/tomada de decisão
- Planejamento acadêmico
- Planejamento de carreira
- Educação na compreensão de si mesmo, incluindo pontos fortes, fracos e habilidades de autogestão
- Planejamento de transição

## Serviços Responsivos

- Aconselhamento individual e em pequenos grupos
- Intervenção de crise individual/familiar/escolar
- Facilitação dos pares
- Consulta/colaboração
- Encaminhamentos

## Suporte de Sistemas

- Desenvolvimento profissional
- Consulta, colaboração e formação de equipes
- Gestão e operação de programas

## Frequência

O compromisso com a presença na escola, tanto por parte dos alunos como dos pais/responsáveis, é um componente essencial de uma experiência de aprendizagem de alta qualidade. Espera-se que os pais/responsáveis e o pessoal da escola façam todo o possível para garantir a presença regular de cada aluno. Os alunos devem frequentar todas as aulas programadas e atividades educacionais aprovadas, e são responsáveis por completar todos os trabalhos atribuídos dentro do prazo. Os alunos devem estar matriculados em um programa de dia inteiro ou passar um período de tempo comparável em um programa

alternativo de educação ou atividade aprovada pelos pais/responsáveis e diretor do aluno. Consulte o regulamento JEA-RA de MCPS, *Frequência do Aluno*, em [ww2.montgomeryschoolsmd.org/departments/policy/pdf/jeara.pdf](https://www.montgomeryschoolsmd.org/departments/policy/pdf/jeara.pdf).

## Notas e Relatos

O Conselho de Educação tem o compromisso de manter o desempenho e padrões de realizações rigorosos para todos os alunos, bem como de fornecer um processo justo de avaliação e relato do progresso do aluno que seja inteligível para os alunos e seus pais/responsáveis e relevante para os propósitos instrucionais. A Política IKA do Conselho, *Notas e Relatos* (<https://www.montgomeryschoolsmd.org/curriculum/grading-and-reporting/>), e o Regulamento IKA-RA que a acompanha, *Notas e Relatos* (<https://www.montgomeryschoolsmd.org/curriculum/grading-and-reporting/>), estabelecem expectativas e diretrizes. O gabinete do Superintendente Associado de Programas Curriculares e Instrucionais publica procedimentos em <https://www.montgomeryschoolsmd.org/curriculum/grading-and-reporting/>

## Procedimentos de Atribuição de Nota

Os procedimentos de atribuição de nota serão aplicados de forma consistente dentro das escolas individuais e entre todas as escolas. As práticas de atribuição de nota devem incluir comunicação clara e oportuna, alinhamento com o currículo, reflexão precisa das realizações do aluno e representação justa do desempenho do aluno. As práticas de atribuição de nota devem ser justas e manejáveis, bem como apoiar o ensino e a aprendizagem eficazes. As notas nos boletins refletem o desempenho acadêmico em relação às expectativas do curso, conforme descrito no currículo de MCPS. Crédito extra não pode ser usado. Os procedimentos específicos do curso para a atribuição de nota são definidos, usados de forma consistente e explicados claramente aos alunos e pais/responsáveis por escrito no início do semestre ou do ano letivo. Informações adicionais sobre atribuição e relato de nota podem ser encontradas em <https://www.montgomeryschoolsmd.org/curriculum/grading-and-reporting/>

## Dever de Casa

O dever de casa é importante no programa geral de um aluno. Os professores atribuem deveres de casa relacionados com o currículo. Há duas categorias de dever de casa: O dever de casa pode estar na categoria de avaliação de 90% ou 10%, dependendo da tarefa do professor e dos objetivos de aprendizagem. Feedback oportuno e significativo sobre ambos os tipos de dever de casa será fornecido e pode assumir várias formas. Consulte [www.montgomeryschoolsmd.org/uploadedFiles/info/grading/SEC\\_HomeworkProcedures.pdf](https://www.montgomeryschoolsmd.org/uploadedFiles/info/grading/SEC_HomeworkProcedures.pdf).



## Avaliações Distritais

As avaliações exigidas administradas em todo o distrito são um componente do conjunto de evidências.

- Uma avaliação em todo o distrito deve ser feita em horários designados em níveis de série e cursos do ensino fundamental II e médio identificados.

## Relato do Progresso do Aluno

Os professores fornecerão aos alunos e pais/responsáveis informações sobre o desempenho durante todo o período de avaliação. Esse retorno pode assumir várias formas, incluindo o seguinte:

- Boletins
- Relatórios interinos/de progresso
- Relatórios de notas on-line
- Reuniões com os Pais/Responsáveis
- Métodos informais de comunicação
- Feedback do professor

## Programa de Mídia da Biblioteca Escolar

A missão dos Programas de Mídia da Biblioteca Escolar é promover educação informacional antirracista e antipreconceituosa, ao mesmo tempo em que garante acesso equitativo a recursos que capacitem os alunos a desenvolver o amor pela literatura e a ter sucesso em seus objetivos no ensino superior e em seus objetivos profissionais.

Em Maryland, o Código de Regulamentos de Maryland (sigla em inglês, COMAR) exige que todas as escolas tenham um programa de biblioteca que ofereça instrução em letramento informacional e acesso a recursos para os alunos. Os programas de mídia das bibliotecas escolares de MCPS são projetados para estarem em conformidade com esses regulamentos estaduais. Aqui estão algumas das maneiras pelas quais nosso programa apoia a comunidade escolar:

- **Apoio ao Sucesso dos Alunos:** A equipe do centro de mídia trabalha para despertar o gosto pela leitura e ajudar os alunos com suas necessidades de informação pessoais e acadêmicas. Por meio do programa de mídia, os alunos aprendem habilidades de pensamento crítico e pesquisa que são essenciais para o mundo atual. Ao colaborarem com os professores em projetos de pesquisa, os alunos adquirem experiências de aprendizagem que os preparam para a universidade e para a vida. A equipe de mídia também apoia o ensino de cidadania digital, saúde digital e segurança digital, capacitando os alunos com as habilidades necessárias para navegar no mundo on-line de forma ética e responsável.
- **Ambientes de Aprendizagem Inovadores:** As bibliotecas escolares são equipadas com espaços de criação e espaços inovadores que oferecem oportunidades de aprendizagem aplicadas, experimentais e envolventes. Esses espaços são projetados para inspirar a criatividade e desenvolver o pensamento computacional e estratégias de resolução de problemas entre os alunos.
- **Equidade e Representação Diversa:** Especialistas em mídia de biblioteca utilizam sua experiência para criar coleções físicas e digitais abrangentes que garantem equidade, acessibilidade e representação diversa. Esse compromisso garante que todos os alunos e a comunidade escolar tenham acesso a recursos inclusivos e de alta qualidade.
- **Engajamento da Comunidade:** A biblioteca é o coração da comunidade escolar. Os centros de mídia desempenham um papel especial na conexão da comunidade escolar com os recursos disponíveis. A biblioteca pode facilitar uma variedade de programas e clubes interessantes para os alunos, bem como oferecer oportunidades de envolvimento estudantil. Para obter mais informações sobre as ofertas atuais, pergunte ao especialista em mídia da sua escola.

## Programa de Aprendizagem Mediante Serviço Estudantil (SSL)

O programa de Aprendizagem Mediante Serviço Estudantil (sigla em inglês, SSL) em MCPS promove uma cultura de envolvimento e responsabilidade do aluno através do envolvimento cívico. A Aprendizagem Mediante Serviço Estudantil é um requisito de graduação em Maryland. Os alunos de MCPS devem completar um mínimo de 75 horas de aprendizagem mediante serviço para se formarem. Eles podem começar a cumprir esse requisito durante o verão após a 5ª série e continuar a acumular horas de SSL até o ensino médio. Alunos que acumularem 240 ou mais horas de SSL até a primeira sexta-feira de abril do último ano receberão um Certificado de Serviço Meritório e um cordão roxo no momento da formatura. Os alunos que tenham documentado em seu registro 75 horas SSL de serviço durante um ano escolar do ensino fundamental II (middle school) até a primeira sexta-feira de abril daquele ano receberão o Prêmio de Aprendizagem Mediante Serviço do Superintendente. Preparação, ação e reflexão são as três fases da aprendizagem mediante serviço que distinguem o SSL do voluntariado tradicional e dos esforços de serviço comunitário.

As horas de aprendizagem mediante serviço são obtidas da seguinte forma:

- **Cursos Escolares**—Conclusão bem-sucedida de cursos específicos identificados neste catálogo de cursos, nos quais as três fases do (programa) SSL atingem os objetivos curriculares.
- **Clubes Escolares**—Participando plenamente e completando as três fases da aprendizagem mediante serviço nas atividades de serviço promovidas por clubes e organizações patrocinados pela escola.
- **Organizações e Oportunidades Comunitárias (deve atender às diretrizes SSL de MCPS)**—Participando plenamente de oportunidades com organizações comunitárias seguindo as diretrizes SSL de MCPS listadas no site SSL de MCPS, encontrado em [www.mcps-ssl.org](http://www.mcps-ssl.org). As oportunidades SSL de MCPS são identificadas na página do Centro de Voluntariado do Condado de Montgomery (sigla em inglês, MCVC) com o ícone SSL de MCPS, encontrado em [www.montgomeryserves.org](http://www.montgomeryserves.org). Os alunos também podem buscar aprovação para outros tipos de aprendizagem mediante serviço enviando o Formulário 560-50 de MCPS, *Solicitação Individual de Aprendizagem Mediante Serviço Estudantil*.

Todas as atividades presenciais para as quais se deseja contabilizar horas de SSL devem ocorrer em um local público e ser supervisionadas por um adulto representante de uma organização sem fins lucrativos e isenta de impostos. Os alunos também podem se envolver em oportunidades de SSL virtuais/remotas designadas sob o patrocínio de uma organização sem fins lucrativos aprovada ou de membro(s) da equipe de MCPS. Pais/responsáveis e parentes não podem supervisionar um aluno diretamente. Uma hora SSL é concedida para cada uma hora de serviço fora do dia de instrução, com um máximo de 8 horas em um período de 24 horas. O Formulário 560-51 de MCPS, *Verificação de Atividade de Aprendizagem Mediante Serviço Estudantil*, é necessário para documentar todas as atividades para as quais as horas de SSL forem desejadas. Perguntas frequentes sobre o (programa) SSL e mais informações estão disponíveis no website de SSL de MCPS [www.mcps-ssl.org](http://www.mcps-ssl.org) e no website do MCVC [www.montgomeryserves.org](http://www.montgomeryserves.org). Para perguntas individuais sobre o SSL, entre em contato com o coordenador de SSL de qualquer escola do ensino fundamental II ou médio. (<https://bit.ly/SSLCoordinatorsMS> ou <https://bit.ly/SSLCoordinatorsHS>)

## Créditos do Ensino Médio para Alunos do Ensino Fundamental II

Os cursos de crédito do ensino médio realizados no ensino fundamental II são incluídos no histórico escolar do ensino médio, mas os pontos correspondentes à nota não são calculados no GPA cumulativo. Um processo automatizado no final de cada semestre determinará quais cursos incluir ou excluir, resultando no maior GPA cumulativo. O histórico escolar e o Relatório de



# BEM-VINDO AO ENSINO FUNDAMENTAL II

Nota e Crédito de Graduação do Aluno (sigla em inglês, SGGCR) gerados após meados de fevereiro refletirão este GPA.

Informações adicionais sobre atribuição de notas no ensino secundário podem ser encontradas aqui: <https://www.montgomeryschoolsmd.org/curriculum/grading-and-reporting/>

Os alunos do ensino fundamental II devem atender aos mesmos requisitos que os alunos do ensino médio ao obter uma nota final A, B, C ou D a cada semestre. Informações adicionais estão no Regulamento IKC-RA de MCPS, *Média Escolar (GPA) e Média Escolar Ponderada (WGPA)*, encontrado em [www.montgomeryschoolsmd.org/departments/policy/pdf/ikcra.pdf](http://www.montgomeryschoolsmd.org/departments/policy/pdf/ikcra.pdf).

## Programa de Avaliação Abrangente das Escolas de Maryland

O Programa de Avaliação Abrangente de Maryland (sigla em inglês, MCAP) consiste em testes desenvolvidos ou adotados pelo Departamento de Educação do Estado de Maryland (sigla em inglês, MSDE) que estão alinhados e medem as habilidades e conhecimentos do aluno, conforme estabelecido nos padrões de conteúdo para cursos específicos. As Avaliações Abrangentes de Maryland (sigla em inglês, MCAs) são as avaliações obrigatórias estaduais e federais em Estudos da Língua Inglesa/Letramento e Matemática para as séries 6-8, e Ciências e Estudos Sociais para a 8ª série. Um aluno que realizar o MCA de Álgebra 1 no ensino fundamental II também cumprirá o requisito de formatura do ensino médio. Os alunos fazem essas avaliações à medida que concluem os cursos correspondentes. O MCAP também inclui as Avaliações Alternativas para estudantes selecionados.

Agora em seu segundo ano (tendo sido introduzido em 2023-2024), a Avaliação Abrangente de Maryland para Ciências e Governo é atualmente aplicada a 20% da nota final do aluno.

REQUISITOS DO PROGRAMA DE AVALIAÇÃO ABRANGENTE DE MARYLAND (MCA)	
Esses requisitos de avaliação estão sujeitos a mudanças pelo Departamento de Educação do Estado de Maryland (sigla em inglês, MSDE).	
ÁLGEBRA 1	Crédito de curso obtido em Álgebra 1 E <ul style="list-style-type: none"><li>Fazer a avaliação de Álgebra 1 no final do curso do semestre B.</li></ul>
INGLÊS 10	Crédito de Curso obtidos em Inglês 10 ou equivalente, ou Inglês 10 para Aprendizes Multilíngues Emergentes (EMLs) E <ul style="list-style-type: none"><li>Fazer a avaliação de Estudos da Língua Inglesa/Letramento no final do curso do semestre B.</li></ul>
GOVERNO	Crédito de Curso obtido em Governo Nacional, Estadual, e Local ou equivalente E <ul style="list-style-type: none"><li>Fazer a Avaliação de Fim de Curso (sigla em inglês, EOC) de Governo no final do curso do semestre B. A EOC constitui 20% da nota do Semestre B de Governo Nacional, Estadual e Local (sigla em inglês, NSL). Os alunos de AP de Governo devem fazer o exame AP de Governo ou a avaliação MCAP EOC de Governo.</li></ul>
CIÊNCIAS	Crédito obtido no curso de Biologia ou equivalente, E <ul style="list-style-type: none"><li>Fazer a Avaliação de Fim de Curso (EOC) de Ciências da Vida no final do curso do semestre B. A EOC constitui 20% da nota do Semestre B de Biologia. Os alunos de AP de Biologia devem fazer a (avaliação) EOC de Biologia.</li></ul>

<sup>1</sup> Prova Substituta: Os alunos que obtiverem notas de qualificação em testes substitutos (AP/IB) atenderão ao requisito MCA nessa área de conteúdo.

<sup>2</sup> Transferência de Crédito: Alunos transferidos de escolas públicas de fora de Maryland podem se qualificar para atender a alguns requisitos da área de conteúdo do (programa) MCA com crédito por transferência.

Para obter informações adicionais sobre os requisitos de graduação de MCPS, visite [www.montgomeryschoolsmd.org/curriculum/graduation-requirements.aspx](http://www.montgomeryschoolsmd.org/curriculum/graduation-requirements.aspx).

## Desenvolvimento da Língua Inglesa (sigla em inglês, ELD)

Os Aprendizes Multilíngues Emergentes (sigla em inglês, EMLs) que precisam de ajuda para aprender inglês recebem instruções alinhadas com o currículo estadual do MSDE.

## Alunos do Ensino Secundário com Educação Formal Limitada e Interrompida (sigla em inglês, SLIFE)

O programa para Alunos do Ensino Secundário de MCPS com Educação Formal Limitada e Interrompida (SLIFE Secundário) foi concebido para satisfazer as necessidades linguísticas e acadêmicas dos EMLs que tiveram pouca ou nenhuma escolaridade prévia ou lacunas significativas na escolaridade, devido a uma educação interrompida ou prejudicada. Os alunos do programa SLIFE recebem instrução no desenvolvimento de proficiência em inglês, letramento básico e habilidades acadêmicas. Esses EMLs também recebem instrução e apoio para facilitar a adaptação tanto ao ambiente escolar acadêmico como ao social. O programa SLIFE é oferecido em escolas do ensino fundamental II e médio selecionadas.

## Instrução da Educação Especial

Se um aluno tiver um Programa Individualizado de Educação (sigla em inglês, IEP), o aluno continuará a receber os serviços de educação especial identificados à medida que fizer a transição para o ensino fundamental II. Os alunos podem receber instrução em uma variedade de modelos de prestação de serviços no ambiente do ensino fundamental II para adquirir habilidades e conhecimentos. A gama de serviços pode incluir, mas não está limitada a, consulta com funcionários da educação especial sobre instrução, serviço direto dentro da sala de aula de educação geral, serviço de retirada para trabalhar em uma sala de recursos, serviço direto dentro de uma sala de aula de educação especial autônoma ou alguma combinação dos itens acima.

Se você suspeitar que seu/sua filho(a) pode ter uma deficiência educacional e pode necessitar de uma avaliação, entre em contato com o conselheiro escolar para obter informações.

## Programas Alternativos

Cada escola do ensino fundamental II tem funcionários para desenvolver e implementar um programa alternativo baseado na escola. Esse programa fornece apoio e serviços acadêmicos, sociais, emocionais e de gestão de comportamento aos alunos, bem como apoio aos funcionários. Com orientação e monitoramento contínuos, os alunos desses programas devem ser capazes de obter maior sucesso e permanecer na corrente convencional das atividades escolares.

## Programa do Bacharelado Internacional para os Anos do Ensino Fundamental II

O Programa Middle Years (sigla em inglês, MYP) é projetado para alunos de 11 a 16 anos. Ele fornece uma estrutura de aprendizagem que encoraja os alunos a se tornarem pensadores criativos, críticos e reflexivos. O MYP enfatiza o desafio intelectual, incentivando os alunos a fazer conexões entre seus estudos em disciplinas tradicionais e o mundo real. Ele promove o desenvolvimento de competências de comunicação, compreensão intercultural e envolvimento global—qualidades essenciais para que os jovens se tornem líderes globais. Os alunos se envolvem em pesquisas e na aquisição e aplicação de habilidades de pensamento crítico em todas as áreas de

# BEM-VINDO AO ENSINO FUNDAMENTAL II

conteúdo, e também estudam um segundo idioma. Atualmente, o MYP é autorizado e oferecido como um programa escolar completo nas escolas do ensino fundamental II Newport Mill, Silver Spring International, Julius West, Westland, Francis Scott Key, Montgomery Village, Neelsville, Silver Creek, Roberto W. Clemente e Dr. Martin Luther King, Jr.

Para mais informações, entre em contato com a Divisão de Instrução Acelerada e Enriquecida, 240-740-3110 ou visite o site [www.montgomeryschoolsmd.org/curriculum/specialprograms/](http://www.montgomeryschoolsmd.org/curriculum/specialprograms/).

## Programas Magnet e de Consórcios

### Programas Magnet

O Programa de Comunicação de Humanidades é oferecido nas escolas do ensino fundamental II Dr. Martin Luther King, Jr. e Eastern. Esse programa interdisciplinar de humanidades enfatiza a escrita, a produção de mídia e os estudos mundiais e se concentra no desenvolvimento da capacidade dos alunos de usar a linguagem e a mídia de forma eficaz para apresentar os resultados de sua investigação acadêmica.

O Programa de Matemática/Ciências/Ciência da Computação é oferecido nas escolas do ensino fundamental II Roberto Clemente e Takoma Park. Esse programa fornece experiências para que os alunos aprofundem sua compreensão dos conceitos de matemática, ciências e ciência da computação de maneira integrada e em ritmo acelerado.

A entrada nesses programas interdisciplinares de três anos é feita por meio de um processo de revisão central. As informações dos programas e os processos de admissão estão disponíveis no site <https://www.montgomeryschoolsmd.org/curriculum/specialprograms/middle/>.

### Consórcio das Escolas "Magnet" do Ensino Fundamental II

O Consórcio das Escolas "Magnet" do Ensino Fundamental II (sigla em inglês, MSMC) é composto por três escolas: Argyle Magnet School for Digital Design and Development, A. Mario Loiederman Magnet School for Creative and Performing Arts, e Parkland Magnet School for Aerospace Technology. Cada escola oferece um currículo acadêmico inovador e desafiador para todos os alunos, e os alunos têm a oportunidade de fazer cursos de especialidades centrados no foco instrucional da escola Magnet. As escolas MSMC são baseadas em um modelo magnet de toda a escola, que envolve e desafia todos os alunos.

Os alunos da 5ª série que vivem dentro dos limites de Argyle, Parkland e Loiederman devem optar por frequentar uma das escolas do ensino fundamental II do consórcio Magnet. Os alunos da 5ª série (e da 6ª série) de todo o Condado de Montgomery podem se inscrever através do processo de Escolha para frequentar uma dessas três escolas. Para saber mais, visite o site <https://www.montgomeryschoolsmd.org/schools/msmagnet/>.

### Cursos Acelerados e Enriquecidos

Todas as escolas do ensino fundamental II de MCPS continuarão a oferecer cursos acelerados e enriquecidos em matemática e estudos sociais. Esses cursos são projetados para alunos que demonstram prontidão para acelerar o ritmo da instrução enquanto mergulham mais profundamente nos conceitos ao lado de pares acadêmicos.

## Oportunidades Ampliadas de Aprendizagem

### Programas de Dia Estendido e Ano Estendido do Ensino Fundamental II

As escolas de ensino fundamental II oferecem oportunidades de aprendizagem ampliadas durante o ano letivo. Os programas de dia estendido (depois do horário da escola) fornecem suporte adicional projetado para atender às necessidades específicas dos alunos. Esses programas de intervenção em leitura, matemática e escrita são projetados para melhorar as habilidades dos alunos, para que eles possam acessar o currículo no nível da série ou acima do nível da série com sucesso.

### Atividades Extracurriculares, Esportes Interescolares e Elegibilidade Acadêmica

Todas as escolas do ensino fundamental II oferecem atividades extracurriculares após o horário escolar e muitas têm a capacidade de fornecer serviço de ônibus de atividades para os alunos que ficam após o dia letivo normal. As atividades podem incluir clubes e/ou esportes interescolares. Não há requisito de elegibilidade para os alunos participarem de atividades extracurriculares não esportivas após as aulas.

Todas as escolas do ensino fundamental II oferecem um programa de esportes interescolares para os alunos. Cada aluno precisa ter documentação de um exame físico atual arquivada na escola para ter a experiência e participar, e também deve atender aos critérios de elegibilidade acadêmica de MCPS para ter a experiência de participar de equipes atléticas interescolares. Os esportes coletivos disponíveis no outono são softball masculino e feminino e cross-country misto; no inverno, basquete masculino e feminino; e na primavera, futebol masculino e feminino. As escolas do ensino fundamental II competem umas contra as outras durante as temporadas esportivas.

Para obter informações sobre a elegibilidade acadêmica para os esportes interescolares do ensino fundamental II, consulte o Regulamento IQD-RB de MCPS, *Elegibilidade Acadêmica para Alunos do Ensino Fundamental II que Participam de Atividades Extracurriculares*, [www.montgomeryschoolsmd.org/departments/policy/pdf/iqdrb.pdf](http://www.montgomeryschoolsmd.org/departments/policy/pdf/iqdrb.pdf).

### Academia de Aprendizagem George B. Thomas, Sr. "Escola de Sábado"

Dependente do orçamento: Nove escolas de MCPS hospedam os programas "The George B. Thomas, Sr. Learning Academy, Inc." nas manhãs de sábado (Escola de Sábado), fornecendo enriquecimento, aula de reforço e mentoria para alunos das séries K-12. A George B. Thomas, Sr. Learning Academy, Inc. foi criada em 1986 pelo Capítulo Mu Nu da Fraternidade Omega Psi Phi, como resultado da Iniciativa da Escola de Sábado da "Blacks United for Excellence in Education". As Escolas de Sábado estão abertas a todos os alunos, independentemente de qual seja a sua escola local. Os locais do ensino médio incluem Blair, Clarksburg, Einstein, Gaithersburg, Northwest, Paint Branch, Rockville, Springbrook, Wheaton e uma opção virtual. Para mais informações sobre as aulas da Escola de Sábado e as academias de aprendizagem George B. Thomas Sr., entre em contato com sua escola local ou visite [www.saturdayschool.org](http://www.saturdayschool.org).



## Bem-Estar do Aluno e Segurança Escolar

Todas as crianças merecem um ambiente escolar seguro e estimulante que apoie seu bem-estar físico, social e psicológico. Esses ambientes seguros e estimulantes são pré-requisitos para promover a oportunidade de aprendizagem de todos os alunos. MCPS tem o compromisso de garantir que todos os alunos tenham as habilidades necessárias para fazer o seguinte:

- Tornar-se membros positivos da escola e da comunidade em geral
- Gerir as suas emoções
- Construir resiliência acadêmica e social
- Identificar e acessar apoios para si ou para um amigo
- Resolver conflitos pacificamente
- Tomar decisões positivas

As escolas desenvolveram e implementaram programas eficazes de prevenção e intervenção precoce, que são adequados à idade e variam com base nas circunstâncias do aluno. Cada escola ensino fundamental II tem uma política de disciplina local que se alinha com os regulamentos de MCPS. As escolas integram a educação do caráter como um componente do programa instrucional. Um assistente de segurança é designado para cada escola do ensino fundamental II. Os pais/responsáveis são incentivados a relatar preocupações sobre a segurança de seus filhos à administração da escola imediatamente. Recursos e informações adicionais sobre o bem-estar dos alunos e a segurança escolar podem ser encontrados em [www.montgomeryschoolsmd.org/departments/student-services/wellbeing/index-new.aspx](http://www.montgomeryschoolsmd.org/departments/student-services/wellbeing/index-new.aspx) e [www.montgomeryschoolsmd.org/departments/policy/pdf/coa.pdf](http://www.montgomeryschoolsmd.org/departments/policy/pdf/coa.pdf). Além disso, os pais/responsáveis podem ligar para a linha direta da CyberSafety através do número 301-279-3669 para relatar preocupações.

## Programas Especiais do Ensino Médio (High School)

As escolas do ensino médio de MCPS oferecem uma variedade de modelos instrucionais para atender às necessidades dos alunos. Como aluno do ensino fundamental II, é importante conhecer as opções de programas especiais que podem estar disponíveis no ensino médio, para que você possa fazer as melhores escolhas com base em seus pontos fortes, interesses e valores acadêmicos. A investigação precoce desses programas é importante para garantir que, enquanto no ensino fundamental II, você esteja selecionando cursos que cumpram os requisitos de qualificação acadêmica. Para obter informações sobre programas especiais do ensino médio, incluindo programas do Bacharelado Internacional (sigla em inglês, IB), programas de estudo de prontidão para a carreira ou estágios especiais, acesse [www.montgomeryschoolsmd.org/curriculum/specialprograms/](http://www.montgomeryschoolsmd.org/curriculum/specialprograms/). Uma seleção de cursos de Colocação Avançada (AP) é oferecida em todas as escolas de ensino médio, bem como acesso a cursos universitários.

Os alunos cujas escolas locais assignadas com base no seu endereço fazem parte do Consórcio Northeast (Blake, Paint Branch, Springbrook) ou do Consórcio Downcounty (Blair, Einstein, Kennedy, Northwood, Wheaton) participarão do processo de escolha da escola. Para obter mais informações sobre este processo, entre em contato com a Divisão de Serviços de Escolha de Consórcios e Programas de Inscrição pelo telefone 240-740-7800 ou visite o website [www.montgomeryschoolsmd.org/departments/schoolchoice](http://www.montgomeryschoolsmd.org/departments/schoolchoice).

## Requisitos de Maryland para o Diploma

O estado de Maryland autoriza um diploma para todos os graduados do ensino médio, com base no cumprimento bem-sucedido de quatro categorias de requisitos: matrícula, crédito do curso, Aprendizagem de Mediante Serviço Estudantil (sigla em inglês, SSL) e avaliações desenvolvidas ou adotadas pelo Departamento de Educação do Estado de Maryland (sigla em inglês, MSDE), coletivamente referido como Programa de Avaliação Abrangente de Maryland (sigla em inglês, MCAP). Todos os requisitos de cursos estão resumidos na tabela à direita.

## Prontidão para a Faculdade e Carreira (sigla em inglês, CCR)

A Lei do Plano para o Futuro de Maryland, Lei 1372 da Câmara (HB1372), foi aprovada em fevereiro de 2021. O objetivo final é transformar o sistema educacional de Maryland em um modelo de nível mundial que seja competitivo, nacional e internacionalmente, ao longo dos próximos dez anos. O Plano inclui a exigência de que todos os alunos do ensino fundamental II e médio recebam serviços de orientação profissional individualizados e sejam avaliados para a CCR em inglês e matemática até o final da série 10, usando medidas identificadas pelo estado. A avaliação se concentrará na excelência acadêmica e no domínio da matemática, medidos pelo GPA cumulativo não ponderado do aluno e pela nota de Álgebra 1 ou do MCAP de Álgebra 1. Os alunos que não atenderem ao padrão da CCR em inglês e matemática até o final da 10ª série serão obrigados a participar de um caminho de apoio em preparação para a reavaliação. A reavaliação pode incluir as mesmas avaliações ou



# PLANEJANDO PARA O FUTURO

avaliações diferentes, conforme determinado e aprovado pelo estado. Os conselheiros e funcionários da escola trabalharão em estreita colaboração com os alunos para determinar o melhor caminho de apoio para cada aluno. Todos os alunos interessados das séries 9-12 continuarão a ter acesso aos cursos nos seguintes caminhos: Colocação Avançada (sigla em inglês, AP), Educação Profissional e Técnica (sigla em inglês, CTE) e/ou Bacharelado Internacional (sigla em inglês, IB). Além disso, os alunos do ensino médio que atendem aos requisitos do Montgomery College (MC) para cursos do ensino superior aprovados terão acesso a opções de matrícula dupla.

## Créditos de Cursos

Os alunos devem estar matriculados em MCPS e ter obtido um mínimo de 22 créditos que incluam o seguinte (a menos que uma alternativa pré-aprovada por MCPS seja satisfeita):

REQUISITOS DE GRADUAÇÃO DE MCPS		
INGLÊS	4 créditos de instrução organizada em compreensão de textos literários e informativos, escrita, fala e compreensão auditiva, linguagem e letramento (leitura e escrita), dos quais 1 crédito deve estar alinhado com o MCA para inglês.	
BELAS ARTES	1 crédito em dança, artes de mídia, música, teatro ou artes visuais, ou uma combinação destes.	
EDUCAÇÃO EM SAÚDE	1 crédito	
MATEMÁTICA	4 créditos, 1 incluindo instrução em álgebra em alinhamento com as MCA para álgebra ou 1 ou mais créditos em cursos de matemática subsequentes para os quais Álgebra 1 seja um pré-requisito e 1 com os padrões de conteúdo para geometria. Os alunos devem estar matriculados em um curso de matemática em cada ano do Ensino médio. Isso pode resultar em alunos acumulando mais do que quatro créditos em matemática para a formatura.	
EDUCAÇÃO FÍSICA	1 crédito, Educação em Saúde de Honras A/B	
CIÊNCIAS	3 créditos em Padrões de Ciências da Próxima Geração (Next Generation Science Standards, NGSS), incluindo 1 crédito em ciências da vida em alinhamento com as MCA de ciências, 1 crédito em ciências físicas e 1 crédito em ciências da terra/espaço ou um curso de NGSS com os tópicos de ciências da terra/espaço integrados.	
ESTUDOS SOCIAIS	3 créditos, 1 crédito em História dos EUA; 1 crédito em História Mundial; e 1 crédito em Governo Nacional, Estadual e Local em alinhamento com a MCA de governo.	
CIÊNCIA DA COMPUTAÇÃO, ENGENHARIA OU EDUCAÇÃO TECNOLÓGICA (SIGLA EM INGLÊS, TE)	1 crédito designado em TE. Os cursos que atendem a esse requisito estão designados no catálogo de cursos e incluem o estudo de computadores e processos algorítmicos ou a aplicação de conhecimentos, ferramentas e habilidades para resolver problemas práticos e ampliar as capacidades humanas.  Concluir um programa de estudos (sigla em inglês, POS) em carreira e educação técnica aprovado pelo estado e um mínimo de 0.5 crédito em cursos eletivos ou mais, dependendo do POS.	
ELETIVAS: Os créditos adicionais necessários para a graduação podem ser cumpridos através de uma das três opções seguintes	OPÇÃO 1	OPÇÃO 2
	2 créditos (em um curso) da mesma língua mundial, que podem incluir dois créditos em Língua de Sinais Americana E 2 créditos em disciplinas eletivas	Concluir um Programa de Estudo Aprovado pelo Estado (sigla em inglês, POS) E um mínimo de 0.5 crédito em cursos eletivos do POS
PROGRAMA DE APRENDIZAGEM MEDIANTE SERVIÇO ESTUDANTIL (SIGLA EM INGLÊS, SSL)	75 horas de serviços de aprendizagem O requisito SSL é proporcional para alunos que estiverem se matriculando pela primeira vez ou rematriculando em MCPS após a 6ª série.	
Requisitos de graduação atualizados por turma podem ser encontrados em <a href="http://www.montgomeryschoolsmd.org/curriculum/graduation-requirements.aspx">www.montgomeryschoolsmd.org/curriculum/graduation-requirements.aspx</a> .		

## Certificado de Mérito de Montgomery County Public Schools

Além do diploma do ensino médio de Maryland, os estudantes que cumprirem os seguintes requisitos podem receber o Certificado de Mérito de MCPS, um endosso (de mérito) adicionado ao diploma:

- **Cursos Avançados**—Os alunos devem obter pelo menos 12 créditos em cursos avançados designados por MCPS, conforme aplicável ao Certificado de Mérito (sigla em inglês, CM). Os cursos do CM contribuem para a média ponderada de notas apenas quando o curso também for identificado como sendo de Nível Avançado (sigla em inglês, AL). Todos os cursos a serem contados para o Certificado de Mérito devem ser cursados para obtenção de nota (conceito representado por letra).
- **Requisito de Matemática**—Os alunos devem concluir com sucesso e/ou receber crédito por um curso de Álgebra 2 de MCPS.
- **Média Cumulativa de Notas**—Os alunos devem obter pelo menos uma média de 3.0 pontos de média cumulativa não ponderada.

## Selo de Biletramento de Maryland

O Selo de Biletramento de Maryland (Maryland Seal of Biliteracy) é concedido a alunos graduandos do ensino médio que podem atuar em duas ou mais línguas e estão equipados com o conhecimento e as habilidades para participar com sucesso na faculdade, carreiras e em uma sociedade com diversidade do século XXI. O Selo de Biletramento de Maryland é um endosso (de mérito) adicionado ao diploma pela lei de Maryland que reconhece o alto nível de proficiência de um aluno em ouvir, falar, ler e escrever em um ou mais idiomas além do inglês. Para receber um Selo de Biletramento de Maryland, o aluno deve fazer o seguinte:

- Passar na Avaliação de Maryland do Ensino Médio de Inglês 10; E
- Demonstrar proficiência no nível intermediário superior em compreensão auditiva, fala, leitura e escrita em um idioma diferente do inglês, conforme medido pelas avaliações que estão alinhadas às diretrizes de proficiência do ACTFL (Conselho Americano de Ensino de Línguas Estrangeiras).

Para obter mais informações sobre as avaliações aprovadas, visite o site <https://marylandpublicschools.org/about/Documents/DCAA/World-Languages/Biliteracy/MSDE-Approved-World-Language-Assessments-for-Maryland-Seal-of-Biliteracy-A.pdf>

\*Como resultado das alterações de 2021 ao Código de Regulamentos de Maryland (sigla em inglês, COMAR) a partir desta publicação, sujeito a alterações pelo Conselho de Educação do Condado de Montgomery.

# PLANEJANDO PARA O FUTURO

## INGLÊS

O objetivo do programa de Estudos da Língua Inglesa do ensino secundário é criar comunicadores letrados e atenciosos, capazes de controlar a linguagem de forma eficaz à medida que atuam em um mundo cada vez mais complexo e rico em informações. À medida que os alunos saem do ensino primário, eles encontram novas expectativas acadêmicas, como a análise de textos variados e complexos, desenvolvimento de argumentos, sintetização de informações de várias fontes, exame de diferentes perspectivas e envolvimento em autorreflexão. Os alunos trabalham para adquirir habilidades e estratégias específicas na leitura de literatura, leitura de texto informativo, escrita, fala, compreensão auditiva, e linguagem.

NÍVEL ESCOLAR	CURSO	NO. DO CÓDIGO DO CURSO	HORAS SSL
6ª Série	6ª Série	ENG1009	
	Inglês Avançado da 6ª série	ENG1010	
7ª Série	Inglês da 7ª Série	ENG1011	10
	Inglês Avançado da 7ª série	ENG1012	10
8ª Série	Inglês da 8ª Série	ENG1013	
	Inglês Avançado da 8ª série	ENG1014	

Para obter as descrições dos cursos, visite <https://www.montgomeryschoolsmd.org/curriculum/middleschool/>

## LETRAMENTO

### Apoio ao Letramento e à Leitura

#### Letramento

O letramento é a capacidade de pensar crítica e criativamente através da leitura, escrita, fala, compreensão auditiva e visualização em todas as áreas de conteúdo. Para que todos os alunos de MCPS estejam preparados para as demandas atuais, tanto no meio acadêmico quanto em suas carreiras futuras, é fundamental que colaborem em experiências autênticas de letramento ao longo do dia. Os alunos podem vivenciar isso de várias maneiras, como por meio de leitura e discussão de uma ampla variedade de textos complexos, da elaboração de perguntas relevantes para esclarecer seu pensamento e da construção de argumentos e explicações usando evidências e raciocínios claros. Embora habilidades como essas sejam diferentes dependendo do conteúdo da aula, os alunos terão oportunidades consistentes de desenvolvê-las de maneiras autênticas e específicas ao conteúdo.

CURSO	NO. DO CÓDIGO DO CURSO
Letramento Digital 1	ENG1030
Letramento Digital 2	ENG1031
Letramento Digital 3	ENG1032
MS Letramento Acadêmico	ENG1029

Para obter as descrições dos cursos, visite <https://www.montgomeryschoolsmd.org/curriculum/middleschool/>

## LEITURA

### Suporte de Leitura

É nosso objetivo fazer com que todos os alunos de MCPS leiam no nível da série ou acima dele. Durante o ano letivo, todas as escolas do ensino fundamental II administram avaliações de leitura, como as Medidas de Progresso Acadêmico em Leitura (sigla em inglês, MAP-R), para fornecer aos professores e pais/responsáveis informações sobre o progresso de cada aluno na leitura. O MAP-R é tipicamente administrado nas séries 6, 7 e 8. A avaliação fornece pontos de dados comuns para usar à medida que os alunos articulam de um nível de série para outro e auxilia no apoio às decisões instrucionais e do programa para os alunos.

Os alunos que foram identificados como necessitando de apoio adicional têm várias opções na leitura. Programas especiais de leitura são fornecidos durante um período de apoio à leitura. Os alunos também podem ter a oportunidade de se inscrever em um programa de dia estendido ou no sábado.

## DESENVOLVIMENTO DA LÍNGUA INGLESA (SIGLA EM INGLÊS, ELD)

O programa de Desenvolvimento da Língua Inglesa (sigla em inglês, ELD) fornece ensino da língua inglesa de alta qualidade alinhada aos padrões de conteúdo de nível de série em Estudos da Língua Inglesa. Esses cursos se concentram em ajudar os alunos a desenvolver a proficiência linguística acadêmica necessária para aprender conhecimento de conteúdo, habilidades e processos, além de usar a linguagem de forma eficaz para interpretar e expressar seu aprendizado em todas as áreas de conteúdo.

Esses cursos são projetados para o desenvolvimento do inglês acadêmico para Estudos da Língua, Matemática, Ciências e Estudos Sociais por meio de escuta, leitura, fala e escrita. Os alunos aprendem a aplicar a linguagem funcional para compreender efetivamente o aprendizado e expressar o pensamento nas aulas de conteúdo principal conforme a série.

Os Aprendizes Multilíngues Emergentes (sigla em inglês, EMLs) serão agendados em aulas de inglês projetadas para atender ao seu nível de proficiência em linguagem acadêmica, incluindo turmas apenas para EMLs, aulas co-ministradas de um ou dois períodos. Alunos com desempenho nos níveis ELP 1 ou ELP 2 recebem uma aula de Estudos da Língua Inglesa (sigla em inglês, ELA) em período duplo para receber instrução intensiva de ELD. Os níveis de Proficiência em Língua Inglesa (sigla em inglês, ELP) estão diretamente correlacionados com os níveis 1.0-4.4 de ELP do teste WIDA ACCESS.



# CURSOS DO ENSINO FUNDAMENTAL II

NÍVEL ESCOLAR	CURSO	NO. DO CÓDIGO DO CURSO	OBSERVAÇÕES	HORAS SSL
6ª Série	Inglês 6 para Aprendizes Multilíngues Emergentes (EMLs I)	ESL1014	Período Duplo	10
	Inglês 6 para EMLs II	ESL1017	Período Duplo	10
	Inglês 6 para EMLs III	ESL1020	Período Único	10
7ª Série	Inglês 7 para EMLs I	ESL1015	Período Duplo	10
	Inglês 7 para EMLs II	ESL1018	Período Duplo	10
	Inglês 7 para EMLs III	ESL1021	Período Único	10
8ª Série	Inglês 8 para EMLs I	ESL1016	Período Duplo	10
	Inglês 8 para EMLs II	ESL1019	Período Duplo	10
	Inglês 8 para EMLs III	ESL1022	Período Único	10

## CURSOS PARA ALUNOS DO ENSINO SECUNDÁRIO COM EDUCAÇÃO FORMAL LIMITADA E INTERROMPIDA (SIGLA EM INGLÊS, SLIFE)

	CURSO	NO. DO CÓDIGO DO CURSO	OBSERVAÇÕES
Letramento SLIFE	Leitura de Desenvolvimento do Ens. Fund. II SLIFE 1	ESL1023	Período Único (SLIFE Nível 1 Letramento Apenas)
	Leitura de Desenvolvimento do Ens. Fund. II SLIFE 2	ESL1024	Período Único (SLIFE Nível 2 Letramento Apenas)
Matemática SLIFE	Conceitos de Aplicação de Matemática Nível 1	MAT1018	Período Único (SLIFE Nível 1 Matemática Apenas)
	Conceitos de Aplicação de Matemática Nível 2	MAT1014	Período Único (SLIFE Nível 2 Matemática Apenas)

## MATEMÁTICA

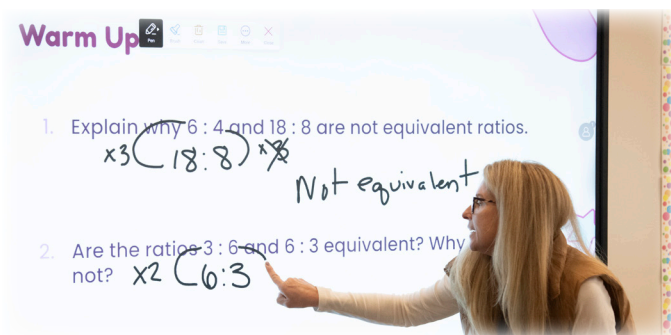
O objetivo do programa de matemática Pré-K–12 das Escolas Públicas do Condado de Montgomery é que todos os alunos alcancem a proficiência matemática por meio do domínio de habilidades, conceitos e processos matemáticos. O resultado final é a capacidade de todos os alunos pensarem e raciocinarem matematicamente e usarem a matemática para resolver problemas em contextos autênticos.

NÍVEL ESCOLAR	CURSO	NO. DO CÓDIGO DO CURSO	OBSERVAÇÕES
6ª Série	Matemática da 6ª Série	MAT1005	
	Matemática Acelerada 6	MAT1015	
	Pré-Álgebra da 6ª Série	MAT1019	
7ª Série	Matemática da 7ª Série	MAT1006	
	Matemática Acelerada 7	MAT1016	
	Álgebra 1	MAT2000 A/B	Crédito do Ens. Médio
8ª Série	Matemática da 8ª Série	MAT1007	
	Álgebra 1	MAT2000 A/B	Crédito do Ens. Médio
	Geometria de Honras	MAT2004 A/B	Pré-Requisito de Crédito para o Ens. Médio: Álgebra 1 A/B

### Outras opções incluem:

NÍVEL ESCOLAR	CURSO	NO. DO CÓDIGO DO CURSO	OBSERVAÇÕES
6ª Série	Álgebra 1	MAT2000 A/B	Crédito do Ens. Médio
	Matemática 180	MAT1010	Crédito Eletivo
7ª Série	Geometria de Honras	MAT2004 A/B	Crédito do Ens. Médio Pré-requisito: Álgebra 1 A/B
	Matemática 180	MAT1010	Crédito eletivo: deve ser cursado simultaneamente com a matemática do nível de série.
8ª Série	Álgebra 2 de Honras	MAT2012 A/B	Pré-Requisito de Crédito para o Ens. Médio: Álgebra 1 A/B e Geometria A/B de Honras
	Matemática 180	MAT1010	Crédito eletivo: deve ser cursado simultaneamente com a matemática do nível de série.

Para obter as descrições dos cursos, visite <https://www.montgomeryschoolsmd.org/curriculum/middleschool/>



# CURSOS DO ENSINO FUNDAMENTAL II

## CIÊNCIAS



O programa de ciências do ensino fundamental II envolve os alunos na exploração de conceitos científicos e de engenharia por meio das três dimensões dos Padrões de Ciências da Próxima Geração (sigla em inglês, NGSS)—ideias centrais disciplinares, práticas de ciência e engenharia e conceitos transversais. Em cada série, os alunos investigam tópicos nos três domínios da ciência—Ciências da Terra, Ciências da Vida e Ciências Físicas—enquanto desenvolvem a compreensão de como esses domínios estão interconectados e se relacionam com o mundo natural. As experiências de aprendizagem são baseadas em fenômenos e enfatizam a investigação e trabalhos de laboratório, permitindo que os alunos apliquem habilidades de resolução de problemas e realizem investigações autênticas, práticas e on-line. O programa está totalmente alinhado com os NGSS adotados pelo estado de Maryland, assim como com os Padrões Estaduais Comuns para Matemática e Estudos da Língua Inglesa, e com os requisitos estaduais de letramento ambiental. Por meio de instrução diferenciada e altas expectativas, todos os alunos participam de uma abordagem rigorosa e significativa para o aprendizado de ciências. Na 8ª série, os alunos demonstram sua compreensão na Avaliação Integrada de Ciências de Maryland (sigla em inglês, MISA), que mede o domínio dos conceitos e habilidades desenvolvidos ao longo das séries 6-8. Mais informações podem ser encontradas em [www.marylandpublicschools.org/about/Pages/DAAIT/Assessment/MISA/index.aspx](http://www.marylandpublicschools.org/about/Pages/DAAIT/Assessment/MISA/index.aspx).

A dissecação é um dos muitos métodos instrucionais que podem ser usados em ciências no ensino fundamental II. Os alunos/pais/responsáveis podem solicitar uma das alternativas do condado para a dissecação nessas aulas. As alternativas podem incluir materiais como vídeo, gráficos, diagramas, sobreposições de livros didáticos e simulações de computador.

Informações adicionais sobre o programa de Ciências do Ensino Secundário de MCPS podem ser encontradas em [www.montgomeryschools.org/curriculum/science](http://www.montgomeryschools.org/curriculum/science)

NÍVEL ESCOLAR	CURSO	NO. DO CÓDIGO DO CURSO	HORAS SSL
6ª Série	Investigações em Ciências da Terra	SCI1022	10
7ª Série	Investigações em Ciências da Vida	SCI1023	
8ª Série	Investigações em Ciências Físicas	SCI1025	

Outras opções incluem:

### Cursos Magnet das Escolas Takoma Park e Roberto Clemente Middle School

CURSO	NO. DO CÓDIGO DO CURSO	HORAS SSL
Investigações Magnet em Ciências 6	SCI1008	10
Investigações Magnet em Ciências 7	SCI1009	
Investigações Magnet em Ciências 8	SCI1010	

### Cursos Magnet da Parkland

CURSO	NO. DO CÓDIGO DO CURSO	CRÉDITO DO ENS. MÉDIO
Missão Planeta Terra	SCI1012	
Princípios de Voo	SCI1013	
Pesquisa em Astronomia	SCI1014	
Exploração Espacial Não Tripulada	SCI1015	
Exploração Espacial Humana Avançada	SCI1016	
Missão Planeta Terra Avançada	SCI1017	
Planetologia Comparativa e Mecânica Orbital Avançadas	SCI1018	
Exploração Espacial de Astronomia	SCI1019	
Planetologia Comparativa e Mecânica Orbital	SCI1020	
Exploração Espacial Humana	SCI1021	
Sistemas Terrestres e Sustentabilidade A/B	SCI2110 A/B	Crédito de Ciências do Ens. Médio
Física de Honras A/B	SCI2006 A/B	Crédito de Ciências do Ens. Médio
Astronomia A/B	SCI2068 A/B	Crédito Eletivo do Ens. Médio

Para obter as descrições dos cursos, visite <https://www.montgomeryschoolsmd.org/curriculum/middleschool/>.



## ESTUDOS SOCIAIS

Os alunos de MCPS se envolverão em pesquisas sociais rigorosas, acessíveis, relevantes e inclusivas que utilizam fontes primárias — incluindo múltiplas perspectivas de vozes historicamente marginalizadas — para desenvolver sua capacidade de pensar criticamente, ler atentamente, comunicar-se claramente e agir para melhorar sua comunidade, país e mundo.

O programa de estudos sociais no ensino fundamental II constrói uma compreensão cronológica e temática do mundo e da história dos Estados Unidos, enquanto desenvolve as vertentes de estudos sociais de geografia, economia, sistemas políticos e cultura. Além disso, os alunos se envolvem nas seguintes práticas de letramento e cívicas para prepará-los para o trabalho dos cursos do ensino médio e para uma participação social ativa:

- análise de múltiplas fontes, incluindo fontes primárias que demonstram múltiplas perspectivas de vozes historicamente marginalizadas;
- aplicação de conceitos e conhecimentos do passado para resolver problemas do mundo real do presente; e
- comunicação de conceitos e conhecimentos de estudos sociais usando uma variedade de formatos, com ênfase na escrita analítica e argumentativa.

Na 8ª série, os alunos farão a Avaliação Abrangente de Estudos Sociais de Maryland da 8ª série na primavera, que abrange conceitos e habilidades de estudos sociais de todos os três níveis de série 6-8.

NÍVEL ESCOLAR	CURSO	NO. DO CÓDIGO DO CURSO	HORAS SSL
6ª Série	Investigação Histórica em Estudos Mundiais 6	SOC1001	
	Investigação Histórica sobre Humanidades Globais 6	SOC1009	
7ª Série	Investigação Histórica em Estudos Mundiais 7	SOC1004	
	Investigação Histórica sobre Humanidades Globais 7	SOC1010	
8ª Série	Investigação Histórica sobre História dos EUA 8	SOC1021	10
	Investigação Histórica sobre Estudos Americanos 8	SOC1020	10

Para obter as descrições dos cursos, visite <https://www.montgomeryschoolsmd.org/curriculum/middleschool/>

## EDUCAÇÃO AMBIENTAL AO AR LIVRE

O Programa de Educação Ambiental ao Ar Livre de MCPS da 6ª série, conhecido como "Educação ao Ar Livre", oferece aos alunos uma experiência residencial de três dias focada na questão principal: "Como nossas ações e escolhas afetam a saúde da bacia hidrográfica?" Usando lições relevantes, envolventes e interdisciplinares, os alunos exploram o ecossistema local e o seu papel nele. O mundo natural é sala de aula e laboratório para o ensino e aprendizagem na Educação ao Ar Livre, e o letramento e a matemática são autenticamente integrados. As principais lições desta Experiência Educacional Significativa da Bacia Hidrográfica incluem o seguinte:

- experiências de campo em que práticas científicas são usadas para investigar o ambiente e em que componentes do currículo da 6ª série de MCPS são aprendidos em um ambiente do mundo real. As aulas de ciências ambientais se concentram na bacia hidrográfica local, incluindo a análise da qualidade da água de um córrego local, o uso de uma simulação para estudar a dinâmica populacional e a investigação do impacto dos seres humanos no meio ambiente.
- aulas envolventes criadas para promover a investigação, a colaboração, o pensamento crítico e a resolução de problemas.
- oportunidades estruturadas e não estruturadas para construir relações interpessoais positivas à medida que os alunos aprendem e praticam habilidades de construção de relacionamento com seus colegas e professores. O fato de terem feito um novo amigo é relatado por mais de 90% dos estudantes ao concluírem a Educação ao Ar Livre.
- motivação e oportunidade para os alunos serem administradores ativos do meio ambiente enquanto investigam como suas escolhas impactam o meio ambiente e escolhem uma ação diária para melhorá-lo.

Na Educação ao Ar Livre (Outdoor Ed), os alunos vivem em alojamentos de estilo dormitório em um dos três locais, trabalham em colaboração para cuidar dos dormitórios e servem uns aos outros durante as refeições. Os professores de cada escola do ensino fundamental II acompanham seus alunos e ensinam várias das lições na Educação ao Ar Livre, juntamente com os coordenadores da Educação ao Ar Livre. Uma taxa é cobrada pelo ambiente residencial do programa, definido pelo Conselho de Educação; opções alternativas de pagamento e isenções estão disponíveis. Algo que diz muito sobre a educação ao ar livre é que os alunos do último ano do ensino médio de MCPS geralmente citam essa experiência única entre seus três eventos de aprendizagem mais lembrados e apreciados em seus 12 anos de educação.





## EDUCAÇÃO FÍSICA

O programa de educação física do ensino fundamental II concentra-se em três áreas; aptidão física e atividades que melhoram a saúde, habilidades e conceitos de movimento e responsabilidade pessoal e social. Cada área permite o crescimento para o aluno adolescente aplicar os temas baseados em habilidades do ensino fundamental I a um programa mais rigoroso. Os alunos receberão instrução durante três trimestres por ano. O foco muda para melhorar o movimento independente e a atividade física dentro de jogos pequenos (sem tamanho regulamentar) e tarefas práticas. Os alunos melhorarão ao longo dos três anos, passando de um foco na melhoria das habilidades individuais para a melhoria dos resultados de uma equipe ou grupo. Todos os jogos e atividades promovem a tomada de decisão e a resolução tática de problemas através do pensamento crítico sobre a aptidão pessoal e a atividade dentro das dinâmicas individuais e de grupo. A educação física está alinhada com o Be Well 365, enfatizando atitudes e comportamentos positivos relacionados à saúde ao longo da vida que promovem a autossuficiência e a autorregulação.

CURSO	NO. DO CÓDIGO DO CURSO
Ed. Física 6ª Série	HPE1003
Ed. Física 7ª Série	HPE1004
Ed. Física 8ª Série	HPE1005

Para obter as descrições dos cursos, visite <https://www.montgomeryschoolsmd.org/curriculum/middleschool/>

## EDUCAÇÃO EM SAÚDE

A Educação Abrangente em Saúde promove atitudes e comportamentos positivos relacionados à saúde que apoiam a autossuficiência e a autorregulação, ao mesmo tempo em que desenvolve habilidades de letramento em saúde e bem-estar ao longo da vida. As habilidades de letramento em saúde enfatizadas ao longo do programa incluem análise de influências, acesso a informações, comunicação interpessoal, tomada de decisões, definição de metas, autogestão e defesa.

A unidade Vida Familiar e Sexualidade Humana incluirá instruções adequadas à idade sobre o significado de “consentimento” e respeito pelos limites pessoais em todas as séries em que o currículo é ministrado. A Educação em Saúde se alinha ao Be Well 365, enfatizando atitudes e comportamentos positivos relacionados à saúde ao longo da vida que promovem a autossuficiência e a autorregulação para todos os alunos.

CURSO	NO. DO CÓDIGO DO CURSO
Saúde 6ª Série	HPE1000
Saúde 7ª Série	HPE1001
Saúde 8ª Série	HPE1002

Para obter as descrições dos cursos, visite <https://www.montgomeryschoolsmd.org/curriculum/middleschool/>

## LÍNGUAS MUNDIAIS

O objetivo do programa de Línguas Mundiais é preparar os alunos para serem linguisticamente e culturalmente competentes em outras línguas que não o inglês. A capacidade de se comunicar de maneira culturalmente apropriada com falantes de outras línguas é a chave para o sucesso na comunidade global cada vez mais diversificada do século XXI. À medida que os alunos desenvolvem proficiência em idiomas do mundo e uma compreensão dos valores e crenças subjacentes de outras culturas, eles adquirem as habilidades essenciais para uma comunicação significativa. Os cursos de línguas mundiais devem ser realizados em ordem sequencial.

Os alunos são incentivados a buscar ofertas de línguas mundiais o mais cedo possível no ensino fundamental II. As ofertas variam de acordo com a escola. Eles são cursos de crédito do ensino médio. Por favor, veja a página 5 para mais informações sobre o crédito do ensino médio no ensino fundamental II. Os números do curso dependem do idioma e do nível. O pré-requisito para todos os cursos, exceto 1A, é a conclusão bem-sucedida do curso anterior ou um teste de colocação local.

### Nível 1A/1B

**Crédito do Ens. Médio**

Os alunos começam a aprender a se comunicar oralmente e por escrito de uma forma culturalmente apropriada sobre temas relacionados à vida cotidiana. Eles interpretam informações básicas ao ouvir e ler. O vocabulário e as estruturas gramaticais básicas são ensinados dentro do contexto desses tópicos familiares. A cultura é incorporada ao longo do curso.

*OBSERVAÇÃO: Os níveis 1A e 1B podem ser oferecidos no ensino fundamental II como cursos de ano inteiro. Nesse caso, os alunos devem ser aprovados no 1A de um ano inteiro e no 1B de um ano inteiro para obter um crédito do ensino médio.*

### Nível 2A/2B

**Crédito do Ens. Médio**

Os alunos expandem sua capacidade de se comunicar oralmente e por escrito de maneira culturalmente apropriada sobre tópicos relacionados à vida cotidiana. Eles interpretam as informações ao ouvir e ler. O vocabulário e as estruturas gramaticais são ensinados dentro do contexto desses tópicos. A cultura é incorporada ao longo do curso.

### Nível 3A/B

**Crédito do Ens. Médio**

Os alunos continuam a expandir sua capacidade de se comunicar oralmente e por escrito de maneira culturalmente apropriada sobre uma variedade de tópicos familiares. Eles interpretam informações detalhadas ao ouvir e ler. O vocabulário e estruturas gramaticais mais complexas são ensinados dentro do contexto desses tópicos. A cultura é incorporada ao longo do curso.

CURSO	NO. DO CÓDIGO DO CURSO	OBSERVAÇÕES
Literacia em Espanhol 1 A/B	WLG2150	Crédito do Ens. Médio
Espanhol para Falantes de Espanhol 1 A/B	WLG2141	Crédito do Ens. Médio
Espanhol para Falantes de Espanhol 1 A/B	WLG2142	Crédito do Ens. Médio

Espanhol para Falantes de Espanhol 1 A/B e Espanhol para Falantes de Espanhol 2 A/B são oferecidos em certas escolas do

# CURSOS DO ENSINO FUNDAMENTAL II

ensino fundamental II. Os cursos de espanhol para falantes de espanhol oferecem ensino do idioma para alunos com alguma proficiência em espanhol, seja por ser sua primeira língua ou por ser falado em casa. Cada curso integra história, cultura, idioma e conexões relacionadas ao mundo de língua espanhola.

## Imersão em Línguas Mundiais

Os alunos que tiverem concluído um programa de imersão no ensino fundamental I de MCPS são incentivados a continuar no nível do ensino fundamental II. Os alunos que não participaram do programa fundamental I poderão fazer um teste em um programa de imersão, se houver vaga disponível. As seguintes escolas de ensino fundamental II oferecem esses cursos: Silver Spring International Middle School (espanhol/francês), Westland Middle School (espanhol), Gaithersburg Middle School (francês) e Hoover Middle School (chinês).

Os cursos de línguas de imersão são cursos de crédito do ensino médio. Consulte a página 5 para obter mais informações sobre crédito do ensino médio no ensino fundamental II.

### Séries 6–8 Imersão em Língua Francesa

(WLG 2053 a WLG 2055)

**Crédito do Ens. Médio**

Um programa de instrução de dois períodos permite que os alunos aprimorem seu desenvolvimento linguístico por meio de um período de aula de idiomas e um período do currículo de estudos sociais de MCPS em francês.

### Séries 6–8 Imersão em Língua Espanhola

(WLG 2147 a WLG 2149)

**Crédito do Ens. Médio**

Um programa de instrução de dois períodos permite que os alunos da 6ª e 7ª séries aprimorem seu desenvolvimento linguístico por meio de um período de aulas de idiomas e um período do currículo de estudos sociais de MCPS em espanhol. Na 8ª série, os alunos continuam com um período de ensino de idiomas.

### Série 6 Imersão em Língua Chinesa

(WLG 2034)

**Crédito do Ens. Médio**

Esse curso de um período continua a se basear nas habilidades linguísticas adquiridas no programa de imersão do ensino fundamental I. Os alunos fazem a transição para o curso de chinês 2 de MCPS na 7ª série.

## ARTES VISUAIS E CÊNICAS

As artes visuais e cênicas são importantes para o desenvolvimento de todas as crianças e desempenham um papel vital no fornecimento aos alunos de uma educação completa e de classe mundial. Dança, Música, Teatro e Artes Visuais promovem a excelência acadêmica, a resolução criativa de problemas e a aprendizagem socioemocional, que são componentes essenciais da prontidão para a faculdade e para a carreira. A fim de atender às necessidades em evolução de um aluno do século XXI, as artes visuais e cênicas se concentram no desenvolvimento do letramento artístico, envolvendo-se nos processos artísticos (criação, execução/ apresentação, resposta e conexão) por meio de materiais e técnicas autênticas. As artes visuais e cênicas apresentam aos alunos novas visões e culturas do mundo, ajudam os alunos a valorizar as perspectivas dos demais e permitem que os alunos expressem criativamente um ponto de vista pessoal. Através de experiências artísticas, os alunos tornam-se pensadores independentes e divergentes, trabalhadores autômatos e inovadores. Todos os alunos têm acesso a programas de artes visuais e cênicas no ensino fundamental II. Nas séries 6–8, os alunos podem se especializar em uma ou mais das formas de belas artes.

DANÇA		
CURSO	NO. DO CÓDIGO DO CURSO	OBSERVAÇÕES
MS DANÇA 1	ART1064	Nenhuma experiência anterior em dança é necessária.
MS DANÇA 2	ART1065	Os alunos devem completar o (curso) MS Dança 1 ou fazer uma audição para se qualificarem para este nível.
MS DANÇA 3	ART1066	Os alunos devem completar o (curso) MS Dança 2 ou fazer uma audição para se qualificarem para este nível.

ARTES VISUAIS		
CURSO	NO. DO CÓDIGO DO CURSO	OBSERVAÇÕES
<b>CAMINHO DA ARTE DE ESTÚDIO:</b> Os alunos explorarão uma variedade de mídias e técnicas tradicionais de arte, incluindo desenho, pintura, gravura, escultura, cerâmica e artesanato funcional para criar obras de arte.		
MS ARTE DE ESTÚDIO 1	ART1024	Nenhuma experiência anterior em artes é exigida.
MS ARTE DE ESTÚDIO 2	ART1025	Os alunos devem completar o (curso) MS Arte de Estúdio 1 ou enviar um portfólio para se qualificarem para este nível.
MS ARTE DE ESTÚDIO 3	ART1026	Os alunos devem completar o (curso) MS Arte de Estúdio 2 ou enviar um portfólio para se qualificarem para este nível.
MS DESENHO E ARTE 2D 3	ART1023	Os alunos devem completar o (curso) MS Arte de Estúdio 2 ou enviar um portfólio para se qualificarem para este nível.
MS CERÂMICA/ ESCULTURA 3	ART1039	Os alunos devem completar o (curso) MS Arte de Estúdio 2 ou enviar um portfólio para se qualificarem para este nível.

Para obter as descrições dos cursos, visite <https://www.montgomeryschoolsmd.org/curriculum/middleschool/>



# CURSOS DO ENSINO FUNDAMENTAL II

CAMINHO DA ARTE E FOTOGRAFIA DIGITAL : Os alunos explorarão a arte e a fotografia digital usando plataformas digitais de hardware e software que refletem as práticas contemporâneas e os padrões da indústria.		
MS ARTE DIGITAL E FOTO 1	ART1018	Nenhuma experiência anterior em artes é exigida.
MS ARTE DIGITAL E FOTO 2	ART1019	Os alunos devem completar o (curso) MS ARTE DIGITAL E FOTO 1.
MS ARTE DIGITAL 3	ART1022	Os alunos devem completar o (curso) MS ARTE DIGITAL E FOTO 2.
MS FOTOGRAFIA 3	ART1020	Os alunos devem completar o (curso) MS ARTE DIGITAL E FOTO 2.
CAMINHO INOVADOR DO DESIGN DE ARTE: Esses cursos de um ano integram ARTE visual e pensamento computacional. No final do curso, os alunos terão dominado os Padrões de Educação Tecnológica de Maryland e os Padrões Nacionais de ARTE Visual. Os alunos investigarão problemas do mundo real e, em seguida, procurarão projetar e criar soluções significativas por meio do pensamento computacional e do processo artístico. Este curso não pode fazer parte de uma rotação.		
MS ARTE E DESIGN INOVADORES 1	ART1006 A/B	Nenhuma experiência anterior em artes é exigida.
MS ARTE E DESIGN INOVADORES 2	ART1007 A/B	Os alunos devem concluir um curso de NÍVEL 1 do caminho de artes.
MS ARTE E DESIGN INOVADORES 3	ART1016 A/B	Os alunos devem concluir um curso de NÍVEL 2 do caminho de artes.

MÚSICA GERAL		
CURSO	NO. DO CÓDIGO DO CURSO	OBSERVAÇÕES
PIANO, MS 1	ART1048	Disponível para alunos das séries 6-8
PIANO, MS 2	ART1049	Os alunos devem completar Piano, MS 1 ou fazer uma audição
VIOLÃO, MS 1	ART1043	Disponível para alunos das séries 6-8
VIOLÃO, MS 2	ART1044	Os alunos devem completar Violão, MS 1 ou fazer uma audição
MÚSICA GERAL, MS 1	ART1030	Disponível para alunos das séries 6-8
MÚSICA GERAL, MS 2	ART1031	Os alunos devem completar Música Geral 1
MÚSICA GERAL, MS 3	ART1032	Os alunos devem completar Música Geral 2

CORAL DE MÚSICA		
CURSO	NO. DO CÓDIGO DO CURSO	OBSERVAÇÕES
CORO, MS 1 Pensamento Criativo e Canto	ART1040 A/B	Disponível para alunos das séries 6-8 Este curso fornece aos alunos créditos em Belas Artes e Pensamento Computacional no Boletim Escolar de Maryland. Os alunos devem se matricular para um ano inteiro.
CORO, MS 2	ART1041	Os alunos devem completar Coro, MS 1 ou fazer uma audição
CORO, MS 3	ART1042	Os alunos devem completar Coro, MS 2 ou fazer uma audição

MÚSICA INSTRUMENTAL		
CURSO	NO. DO CÓDIGO DO CURSO	OBSERVAÇÕES
Banda Inicial MS e Pensamento Criativo	ART1037 A/B	Disponível para alunos das séries 6-8 Este curso fornece aos alunos créditos em Belas Artes e Pensamento Computacional no Boletim Escolar de Maryland. Os alunos devem se matricular para um ano inteiro.
Banda 1 MS e Pensamento Criativo	ART1033 A/B	Deve completar Banda Inicial ou música instrumental no ensino primário Este curso fornece aos alunos créditos em Belas Artes e Pensamento Computacional no Boletim Escolar de Maryland. Os alunos devem se matricular para um ano inteiro.
Banda 2 MS	ART1034	Os alunos devem completar Banda 1 ou fazer uma audição
Banda 3 MS	ART1035	Os alunos devem completar Banda 2 ou fazer uma audição
Orquestra Inicial MS e Pensamento Criativo	ART1038 A/B	Disponível para alunos das séries 6-8. Este curso fornece aos alunos créditos em Belas Artes e Pensamento Computacional no Boletim Escolar de Maryland. Os alunos devem se matricular para um ano inteiro.
Orquestra 1 MS e Pensamento Criativo	ART1045 A/B	Deve completar Orquestra Inicial ou música instrumental no ensino primário. Este curso fornece aos alunos crédito tanto em Belas Artes quanto em Pensamento Computacional no Boletim Escolar de Maryland.  Os alunos devem se matricular para um ano inteiro.
Orquestra 2 MS	ART1046	Os alunos devem completar Orquestra 1 ou fazer uma audição
Orquestra 3 MS	ART1047	Os alunos devem completar Orquestra 2 ou fazer uma audição

TEATRO		
CURSO	NO. DO CÓDIGO DO CURSO	OBSERVAÇÕES
Teatro 1 MS e Pensamento Criativo	ART1061 A/B	Disponível para alunos das séries 6-8. Este curso fornece aos alunos créditos em Belas Artes e Pensamento Computacional no Boletim Escolar de Maryland. Os alunos devem se matricular para um ano inteiro.
Teatro 2 MS	ART1062	Os alunos devem completar Teatro 1
Teatro 3 MS	ART1063	Os alunos devem completar Teatro 2
Teatro Técnico MS	ART1081	Disponível para alunos nas séries 6-8.

Para obter as descrições dos cursos, visite <https://www.montgomeryschoolsmd.org/curriculum/middleschool/>.



## CIÊNCIAS DA FAMÍLIA E DO CONSUMIDOR

Os programas de Ciências da Família e do Consumidor (sigla em inglês, FACS) concentram-se em processos e habilidades que melhoram o bem-estar individual, familiar e social. Os programas refletem os Padrões Nacionais para a Educação de FACS e integram matemática, ciências, inglês e estudos sociais. Um currículo baseado em projetos encoraja os alunos a investigar e resolver problemas autênticos. Os alunos aprendem a usar habilidades de comunicação e pensamento crítico, bem como tecnologias atuais para tomar decisões informadas.

**EDU1000:** FACS CRIATIVAS

**EDU1002:** FACS 7ª SÉRIE

**EDU1003:** FACS 8ª SÉRIE

## LETRAMENTO MULTIMÍDIA

**Luzes, Câmera, Letramento! (sigla em inglês, LCL!) (ENG 1024 e ENG 1025)**

Esse curso aumenta o letramento em texto escrito e visual, melhora as habilidades de colaboração, cria confiança e motivação e oferece oportunidades para o pensamento de alto nível por meio de estratégias específicas. Os alunos transferem suas habilidades como espectadores de filmes para habilidades na página escrita, além de aprender a ler texto visual e criar comunicações visuais eficazes.

O curso centra-se nas três áreas de Educação em Imagem em Movimento de MCPS—integrando, desconstruindo e criando a imagem em movimento. Os alunos transferem habilidades de leitura.

**Luzes, Câmera, Letramento Cinematográfico! (Sigla em inglês, LCFL!) (ENG1023)**

Esse curso oferece um estudo do cinema e da história do cinema como o núcleo para o ensino de habilidades mais avançadas de letramento. Os alunos aprendem a física e a história dos filmes, bem como a aplicar técnicas cinematográficas às suas próprias comunicações visuais.

Os alunos leem um romance, bem como seleções de texto escritas mais curtas e roteiros. As oito unidades incluem Como os Filmes Surgiram; Filmes Narrativos Mudos; Primeiros Filmes Falados; Início dos Filmes em Cores; Clássicos do Gênero: A Era de Ouro de Hollywood; Adaptações Clássicas: A Era de Ouro de Hollywood e Além; Documentários; Animação; e o Negócio do Cinema e dos Festivais de Cinema. (Conclusão de “Luzes, Câmera, Letramento!” não é necessária.)

**Luzes, Câmera, Letramento Midiático! (Sigla em inglês, LCML!) (ENG1027)**

Esse curso oferece um estudo da mídia, sua história e conceitos básicos de física relacionados como base para o ensino de habilidades de letramento ainda mais avançadas. Luzes, Câmera, Letramento Midiático! apresenta uma linha do tempo da mídia com foco na história e na física da comunicação, desde os primeiros tempos, através da narrativa de trovadores e griôs, até o mundo da mídia de massa atual. As unidades incluem Contação de Histórias; A Imprensa; Jornais e Publicidade

Imprensa; Fotografia e Filme; Rádio; Televisão; Computadores e Internet; e Mídia & Nosso Mundo. Os alunos desenvolvem projetos multimídia relacionados dentro de cada uma dessas unidades. (Conclusão de *Câmara de Luzes, Câmera, Letramento! ou Luzes, Câmera, Letramento Cinematográfico! não é necessária.*)

A série de cursos LCL! é de grande interesse; permite facilidade de diferenciação; e aborda o aluno visual, auditivo e cinestésico. O foco da vertente LCL! é aumentar o letramento em textos escritos e visuais, o uso autêntico do vocabulário, melhorar as habilidades de colaboração, construir confiança e motivação, e proporcionar oportunidades para um pensamento de alto nível.

## CIÊNCIA, TECNOLOGIA, ENGENHARIA E MATEMÁTICA (STEM)

**Ciência da Computação ~ Engenharia ~ Educação Tecnológica**

As eletivas de STEM no ensino fundamental II são blocos de construção importantes na preparação de todos os alunos para as demandas da faculdade, das carreiras e da força de trabalho em rápida mudança do século XXI. Os cursos STEM ensinam os alunos a aplicar a matemática, a ciência e o conhecimento técnico para inovar e resolver problemas. MCPS tem o compromisso de fornecer uma educação abrangente para os alunos do ensino fundamental II, que inclui uma experiência envolvente e prática com aprendizagem computacional. As disciplinas eletivas STEM do ensino fundamental II ensinam os alunos o letramento computacional e tecnológico através da programação, ciência da computação, engenharia, robótica e outras experiências relacionadas com tecnologia e design. Esse programa promove a resolução criativa de problemas e uma exploração de múltiplas áreas de estudo e carreiras relacionadas com STEM.

A fim de proporcionar aos alunos a mais ampla variedade de experiências no campo STEM, desenvolver habilidades e conhecimentos básicos para cursos e programas rigorosos de ciência da computação e engenharia no ensino médio e a oportunidade de obter crédito do ensino médio no ensino fundamental II, a progressão recomendada de cursos no ensino fundamental II é:



# CURSOS DO ENSINO FUNDAMENTAL II

## ELETIVAS STEM DA 6ª SÉRIE DE UM PERÍODO DE AVALIAÇÃO DO ENS. FUNDAMENTAL II: PROGRAMAÇÃO, ENGENHARIA E DESIGN ROBÓTICO\*

### Programação e Desenvolvimento de Jogos (ITC 2069)

Os alunos aprenderão os elementos de um bom design de jogos e os diferentes gêneros de jogos, bem como conceitos básicos de programação de videogames, incluindo corrida, plataforma, lançamento e muito mais. Os alunos aplicarão o pensamento computacional aos seus designs de jogos. Os alunos serão apresentados a várias linguagens de programação.

### Introdução à Tecnologia e Engenharia (ENR 1022)

Os alunos serão apresentados a sistemas tecnológicos e aprenderão e aplicarão o Processo de Design de Engenharia a uma variedade de desafios. Os alunos são apresentados ao Design Assistido por Computador usando o TinkerCAD.

### Design e Modelagem de Engenharia (ENR 1023)

Os alunos utilizam o Processo de Design de Engenharia e habilidades técnicas de esboço isométrico, desenho de visualização múltipla e Design Assistido por Computador usando o TinkerCAD para projetar soluções para desafios de engenharia.

### Design Robótico 6 (ITC 2068)

Os alunos aplicarão habilidades de codificação e programação e resolução de problemas para fazer com que os modelos físicos respondam aos comandos. Os alunos irão colaborar, comunicar, pensar computacionalmente, programar, depurar e criar modelos enquanto aprendem a resolver problemas abertos e da vida real.

\*As escolas podem oferecer 1 a 4 desses cursos de um trimestre de duração

## ELETIVAS STEM DA 7ª SÉRIE DE UM PERÍODO DE AVALIAÇÃO DO ENS. FUNDAMENTAL II: PRINCÍPIOS DE TI, SEGURANÇA CIBERNÉTICA E CURSOS DE ENGENHARIA\*

### Princípios de TI: Sistemas Digitais 7 (ITC 2070)

Os alunos explorarão sistemas e dispositivos digitais investigando os principais componentes. Eles começam com a definição, identificação e classificação de hardware e software e depois investigam dispositivos de entrada e saída, elementos de armazenamento e processamento. Os alunos aprenderão uma variedade de estratégias de resolução de problemas para aplicar a problemas com sistemas digitais. Os alunos desenvolverão ainda mais sua compreensão de aplicativos de software, extensões e programas baseados na nuvem.

### Princípios de TI: Cibersegurança (ITC 2071)

Os alunos aprenderão como as informações viajam pela Internet e redes e como proteger as informações eletrônicas. Os problemas de cibersegurança do mundo real são explorados juntamente com as melhores práticas atuais para proteger os usuários, sistemas e redes. Os alunos aprenderão sobre uma variedade de carreiras em segurança cibernética. O conteúdo do curso inclui as questões legais e éticas envolvidas com o uso da tecnologia de computadores.

### Inovação e Design de Engenharia 7 (ENR 1025)

Os alunos aprendem a importância da invenção e inovação no desenvolvimento tecnológico e aplicam habilidades de pensamento de engenharia e habilidades técnicas para concluir cada etapa do processo de design de engenharia, abordando criativamente os desafios do mundo real. Os alunos aprendem ou ampliam o desenho técnico e as habilidades de Design Assistido por Computador.

### Design Aplicado de Engenharia do Ens. Fund. II (ENR 1024)

Os alunos aprendem como os fatores sociais afetam o desenvolvimento tecnológico e aplicam o Processo de Design de Engenharia, habilidades de pensamento de engenharia e habilidades técnicas, incluindo Design Assistido por Computador para projetar soluções de engenharia para desafios do mundo real.

\*As escolas podem oferecer 1 a 4 desses cursos de um trimestre de duração

## OUTRAS ELETIVAS DA 7ª SÉRIE

### Aplicativos de Computador com Análise (ITC1002)

## Eletivas STEM da 8ª Série

Na 8ª série, os alunos têm a oportunidade de fazer um curso de crédito do ensino médio em educação tecnológica. Nesses cursos, MCPS utilizou currículos externos de organizações nacionais, como Code.org e Project Lead the Way, para incluir estudos de programação, robótica e processos de design de engenharia.

### Fundamentos da Ciência da Computação TE A/B (ITC2083)#

Crédito do Ens. Médio

### Introdução ao Design de Engenharia A/B (TEC 2017 A/B)#

Crédito do Ens. Médio, Correquisito: Álgebra 1 ou Superior

### Sistemas Globais de Tecnologia (ENR 1021)

#Este curso satisfaz o requisito de Educação Tecnológica de um crédito para a Graduação do Ensino Médio.





**Por favor, verifique com a escola do seu filho sobre as opções de cursos eletivos para 2026–2027.**







# DECLARAÇÃO DE NÃO DISCRIMINAÇÃO DE MCPS

Montgomery County Public Schools (MCPS) proíbe a discriminação ilegal com base em raça, etnia, cor, ancestralidade, país de origem, nacionalidade, religião, status migratório, sexo, gênero, identidade de gênero, expressão de gênero, orientação sexual, estrutura familiar/status parental, estado civil, idade, habilidade (cognitiva, social/emocional e física), pobreza e status socioeconômico, idioma ou outros atributos ou afiliações protegidos legal ou constitucionalmente. A discriminação mina os esforços de longa data da nossa comunidade para criar, fomentar e promover a equidade, inclusão e aceitação para todos. O Conselho proíbe o uso de linguagem e/ou a exibição de imagens e símbolos que promovam o ódio e possam causar interrupções substanciais nas operações ou atividades escolares ou distritais. Para mais informações, por favor revise a Política ACA do Conselho de Educação do Condado de Montgomery, *Não Discriminação, Equidade e Proficiência Cultural*. Essa política afirma a convicção do Conselho de Educação de que cada aluno é importante e, em particular, de que os resultados educacionais nunca devem ser previsíveis de acordo com características pessoais reais ou percebidas de qualquer indivíduo. A Política também reconhece que a equidade requer medidas proativas para identificar e corrigir preconceitos implícitos, práticas que têm um impacto desigual injustificado e barreiras estruturais e institucionais que impedem a igualdade de oportunidades educacionais ou profissionais. MCPS também fornece acesso igual para os escoteiros/escoteiras e outros grupos designados voltados aos jovens.\*

É política do estado de Maryland que todas as escolas e programas escolares públicos e financiados por fundos públicos operem em conformidade com:

- (1) Título VI da *Lei Federal de Direitos Civis de 1964*; e
- (2) Título 26, Subtítulo 7 do Artigo de Educação do Código de Maryland, que afirma que escolas e programas públicos e financiados com recursos públicos não podem
  - (a) discriminar um aluno atual, um aluno em potencial ou os pais ou responsáveis de um aluno atual ou em potencial com base em raça, etnia, cor, religião, sexo, idade, nacionalidade, estado civil, orientação sexual, identidade de gênero ou deficiência;
  - (b) recusar a matrícula de um aluno em potencial, expulsar um aluno atual ou reter privilégios de um aluno atual, um aluno em potencial ou do pai ou responsável de um aluno atual ou em potencial por causa da raça, etnia, cor, religião, sexo, idade, nacionalidade, estado civil, orientação sexual, identidade de gênero ou deficiência de um indivíduo; ou
  - (c) disciplinar, invocar uma penalidade ou tomar qualquer outra ação de retaliação contra um aluno ou pai ou responsável de um aluno que registre uma reclamação alegando que o programa ou a escola discriminou o aluno, independentemente do resultado da reclamação.\*\*

Observe que as informações de contato e os requisitos de conteúdo federais, estaduais ou locais podem mudar entre as edições deste documento e substituirão as declarações e referências contidas nesta versão. Consulte a versão on-line para obter as informações mais atualizadas em [www.montgomeryschoolsmd.org/info/nondiscrimination](http://www.montgomeryschoolsmd.org/info/nondiscrimination).

Para perguntas ou reclamações sobre discriminação contra alunos de MCPS***	Para perguntas ou reclamações sobre discriminação contra membros da equipe de MCPS***
Director of Student Conduct and Appeals (Diretor de Conduta Estudantil e Recursos) Divisão de Equidade e Desenvolvimento Organizacional 850 Hungerford Drive, Suite 200, Rockville, MD 20850 240-740-3215   SWC@mcpsmd.org	Human Resource Compliance Officer (Agente de Conformidade de Recursos Humanos) Divisão de Recursos Humanos e Gestão de Talentos Department of Compliance and Investigations 15 West Gude Drive, Suite B400, Rockville, MD 20850 240-740-2888   DCI@mcpsmd.org
Para solicitação de acomodações para um aluno sob a Seção 504 da Lei de Reabilitação de 1973	Para solicitação de acomodações para membros da equipe sob a Lei dos Americanos com Deficiência
Section 504 Coordinator (Coordenador da Seção 504) Divisão de Serviços de Apoio Especializado, Departamento de Orientação Escolar 850 Hungerford Drive, Room 170, Rockville, MD 20850 240-987-8031   504@mcpsmd.org	ADA Compliance Coordinator (Coordenador de Conformidade com a ADA) Divisão de Recursos Humanos e Gestão de Talentos Departamento de Conformidade e Investigações 15 West Gude Drive, Suite B400, Rockville, MD 20850 240-740-2888   DCI@mcpsmd.org
Para perguntas ou reclamações sobre discriminação sexual sob o Título IX, incluindo assédio sexual, contra alunos ou membros da equipe***	
Title IX Coordinator (Coordenador do Título IX) Divisão de Equidade e Desenvolvimento Organizacional, Departamento de Conduta Estudantil e Recursos 850 Hungerford Drive, Suite 200, Rockville, MD 20850 240-740-3215   TitleIX@mcpsmd.org	

\*Esta notificação está em conformidade com a Lei Federal de Educação Primária e Secundária, conforme alterada.

\*\*Esta notificação está em conformidade com a Seção 13A.01.07 do Código de Regulamentos de Maryland.

\*\*\*Reclamações de discriminação podem ser apresentadas a outros órgãos, tais como: U.S. Equal Employment Opportunity Commission (EEOC), Baltimore Field Office, GH Fallon Federal Building, 31 Hopkins Plaza, Suite 1432, Baltimore, MD 21201, 1-800-669-4000, 1-800-669-6820 (TTY); Maryland Commission on Civil Rights (MCCR), William Donald Schaefer Tower, 6 Saint Paul Street, Suite 900, Baltimore, MD 21202, 410-767-8600, 1-800-637-6247, [mccr@maryland.gov](http://mccr@maryland.gov); Agency Equity Officer, Office of Equity Assurance and Compliance, Office of the Deputy State Superintendent of Operations, Maryland State Department of Education, 200 West Baltimore Street, Baltimore, MD 21201-2595, [oeac.msde@maryland.gov](mailto:oeac.msde@maryland.gov); ou U.S. Department of Education, Office for Civil Rights (OCR), 61 Forsyth St. S.W., Suite 19T10, Atlanta, GA 30303, 404-974-9406 e TDD: 800-877-8339, [OCR.Atlanta@ed.gov](mailto:OCR.Atlanta@ed.gov), 1-800-421-3481, 1-800-877-8339 (TDD), [OCR@ed.gov](http://OCR@ed.gov) ou [www2.ed.gov/about/offices/list/ocr/complaintintro.html](http://www2.ed.gov/about/offices/list/ocr/complaintintro.html).

Este documento está disponível, mediante solicitação, em outros idiomas além do inglês e em um formato alternativo de acordo com a *Lei dos Americanos com Deficiência (Americans with Disabilities Act)*, através de solicitação ao Gabinete de Comunicações de MCPS nos seguintes contatos 240-740-2837, 1-800-735-2258 (Maryland Relay), ou [PIO@mcpsmd.org](mailto:PIO@mcpsmd.org). Indivíduos que precisarem de interpretação em linguagem de sinais ou transliteração de fala com complementos podem entrar em contato com o Escritório de Serviços de Interpretação de MCPS (Office of Interpreting Services) nos seguintes contatos 240-740-1800, 301-637-2958 (VP), [mcpsinterpretingservices@mcpsmd.org](mailto:mcpsinterpretingservices@mcpsmd.org), ou [MCPSInterpretingServices@mcpsmd.org](mailto:MCPSInterpretingServices@mcpsmd.org).





## **GUARDE ESTE CATÁLOGO**

*DURANTE SUA TRAJETÓRIA NO ENSINO FUNDAMENTAL II*

<http://courseCatalog.montgomeryschoolsmd.org/>

***O CATÁLOGO DE CURSOS DO ENSINO FUNDAMENTAL II DE MCPS é uma lista abrangente com descrições dos cursos oferecidos em Montgomery County Public Schools.***

***As informações dos cursos estão sujeitas a alterações.  
Escaneie o código QR ou visite o site para obter informações atualizadas sobre os cursos.***



Publicado pela Divisão de Comunicações

0467.26 • Serviços Editoriais, Gráficos e de Publicação • 11/25 • 2358 • Traduzido por: LASU

Direitos Autorais © 2025 Montgomery County Public Schools, Rockville, Maryland

