

NAVIGATION DU SYSTÈME

GUIDE POUR PARENTS
ÉCOLES PUBLIQUES DU COMTÉ DE MONTGOMERY

Guide en Référence Abrégée

Numéros à Connaître

Information générale: 301-279-3000

Annonces en cas d'urgence: 301-279-3673

MCPS Safe Schools Hotline: 301-517-5995

Maryland Safe Schools Tip Hotline: 1-877-636-6332
(toll free)

Centre de Crise dans Montgomery County: 240-777-4000

Ligne directe pour crise chez les jeunes en Maryland:
1-800-422-0009

Numéros Fréquemment Appelés

Conseil d'Administration de l'Éducation: 301-279-3617

Superintendant des écoles: 301-279-3381

Superintendants de la communauté: 301-315-7377

Superintendant-adjoint: 301-279-3474

Directeurs d'instruction des écoles élémentaires,
moyennes et secondaires: 301-517-5007

Frais de l'activité extracurriculaire: 301-517-5000

Transport: 301-840-8140

Bureau d'Admission des Étudiants Internationaux:
301-230-0686

Appels pour changer l'assignement de l'école: 301-279-3997

Participation des Parents/Communauté

Centre des Parents de ESOL: 301-230-0674

Associations avec Familles/Communauté: 301-279-3100

Ligne Directe pour Hispanics: 301-230-3073

Montgomery County Business Roundtable for
Education (MCBRE): 301-279-3100

Montgomery County Council of PTAs (MCCPTA):
301-946-0532

Centre d'Information et D'Entraînement des
Parents/Place des Parents à l'École Moyenne
Newport Mill: 301-962-3818

Lignes pour messages et renseignements des parents:

Chinois: 301-230-5428

Français: 301-230-5429

Coréen: 301-230-5430

Espagnol: 301-230-5403

Khmer: 301-230-5427

Swahili: 301-230-5429

Vietnamien: 301-230-5432

Centres de Ressources pour Parents: 301-929-5648

Parents' Council de NAACP: 301-657-2062

Programmes

Enfants Doués et Talentueux (y compris Magnets):
301-279-3163

Éducation des Adultes: 301-517-5005

Programmes Alternatifs: 301-517-8131

Chercher l'Enfant: 301-929-2224

Programmes et Services pour Enfants de Bas Age:
301-230-0691

ESOL/Programmes Bilinguaux: 301-230-0670

Head Start: 301-230-0676 ou 301-230-0678

Northeast (Nord-Est) et Downcounty (bas-comté)

Consortiums: 301-649-8081

Éducation Spéciale: 301-279-3135

École d'Été (cours de vacances): 301-517-5005

Information partielle

Bureaux Administratifs: Les bureaux centraux pour les Écoles Publiques du Comté de Montgomery (MCPS) sont situés dans le Centre des Services Éducationnels Carver (CESC), 850 Hungerford Drive (Route 355), Rockville, MD 20850. Pour toute information ou pour contacter un bureau spécifique, téléphoner à 301-279-3000.

Réunions du Conseil d'Administration de l'Éducation: Le Conseil de l'Administration tient typiquement deux réunions d'affaires par mois, d'ordinaire au deuxième mardi (en général à 10:00) et au deuxième lundi suivant la réunion du mardi (en général à 20:00). La plupart de réunions se déroulent dans la salle du Conseil au CESC, 850 Hungerford Drive, Rockville. Les réunions sont ouvertes au public. Elles sont diffusées par le Canal 34 de Câble Télévision du MCPS. Téléphoner à 301-279-3617 ou bien chercher dans www.mcps.k12.md.us/boe pour se renseigner des dates et des temps.

Câble TV: Brancher aux Canaux 33 et 34 de Câble Télévision du MCPS pour les nouvelles afférentes au système scolaire, aux réunions du Conseil de l'Administration, et aux programmes éducationnels pour étudiants et parents. Pour obtenir l'horaire d'un programme libre de votre école ou d'une bibliothèque

publique du comté, vous pouvez chercher dans le www.mcps.k12.md.us/departments/itv/itvschedule.

Garderie d'enfant: Téléphoner à Locate Child Care, 301-279-1773, ou Centre d'Information et D'Entraînement des Parents/Place des Parents à l'École Moyenne Newport Mill, 301-962-3818.

FARMS: Les étudiants venant des familles à bas revenu peuvent recevoir des repas d'école dans le Système des Repas à Prix-Réduit (FARMS). Les parents qui se croient qualifiés mais n'ont pas reçu une feuille de demande doivent contacter l'école. Les familles éligibles doivent renouveler la demande tous les ans avant la date limite afin de rester dans le programme.

Ligne Directe des Devoirs Scolaires: De l'école maternelle jusqu'à la Classe 12^{ème}, les élèves doivent obtenir, un par un, l'aide pour faire le devoir chez soi, en utilisant la ligne directe Devoirs à la Maison du MCPS. Il est diffusé en direct dans le Canal 33 du câble. Téléphoner à 301-279-3234 pour aide/ou pour temps des émissions.

Politiques: Pour l'information sur les politiques du système scolaire, chercher dans www.mcps.k12.md.us/departments/policy/ ou téléphoner à l'Bureau de Shared Accountability, 301-279-3211.

Limites frontalières des écoles: Pour trouver une école qui dessert une adresse particulière, appeler 301-279-3331 ou chercher dans le Web: www.montgomeryschoolsmd.org/departments/planning. Les cartes sur les limites frontalières des écoles sont aussi trouvables dans les bibliothèques publiques.

Calendrier scolaire: Le calendrier scolaire officiel est typiquement établi avant le 1^{er} Janvier de l'année scolaire suivante. Il comprend les jours fériés et les jours de relâche anticipée. Copies du calendrier sont trouvables aux écoles, sur le site du Web au www.mcps.k12.md.us/info/calendars ou en téléphonant à 301-279-3391.

Sites du Web: Pour plus d'information à propos du MCPS, chercher le Web site du système scolaire à www.mcps.k12.md.us. Pour les notes des tests d'État et des renseignements, chercher le site du Web du Département de l'Éducation de Maryland au www.msde.state.md.us.

Chers Amis,

Les Écoles Publiques du Comité de Montgomery (MCPS) apprécient notre association avec vous dans l'accomplissement de notre mission de procurer une haute qualité, une éducation de classe mondiale, laquelle assure le succès à chaque étudiant par l'excellence de l'enseignement et des études.

Pour nous assurer que tous les membres de la communauté s'estiment bienvenus dans nos écoles et que les parents ou tuteurs obtiennent toute information nécessaire quant aux choix concernant l'éducation de leurs enfants, nous avons préparé ce guide de notre système scolaire.

Avec l'espoir que vous le trouvez utile, nous apprécions vos temps, énergie et expertise comme si vous travaillez avec nos écoles et leur personnel pour le bénéfice de vos enfants.

Sincèrement,

Sharon W. Cox
Présidente
Conseil d'Administration de l'Éducation
du Comté de Montgomery

Jerry D. Weast, Ed. D.
Superintendant des Écoles

Pour les traductions de ce guide en d'autres langues, contacter le MCPS Family and Community Partnerships Unit, 451 Hungerford Drive, Suite 508, Rockville, MD 20850; 301-279-3100. En ce moment, les traductions sont disponibles en espagnol, chinois, coréen, vietnamien et français. Afin d'obtenir des copies additionnelles de ce guide en anglais, contacter le MCPS Department of Communications, 850 Hungerford Drive, Rockville, MD 20850; 301-279-3391.

NAVIGATION DU SYSTÈME

Guide des Parents aux Écoles du Comté de Montgomery

Eclairant dans le fond

- Chaque enfant peut apprendre et réussir.
- La poursuite de l'excellence est fondamentale et interminable.
- Un système scolaire éthique demande juste traitement, honnêteté, franchise, intégrité et respect.
- Un système scolaire de haute qualité s'efforce d'être responsive et redevable aux accoutumés.

Mission

Procurer une éducation de haute qualité, de classe mondiale qui assure le succès pour chaque étudiant à travers l'excellence de méthodes d'enseigner et d'apprendre.

Vision

Une éducation de qualité est un droit fondamental de chaque enfant. Tous les enfants vont recevoir respect, encouragement et les opportunités dont ils ont besoin pour bâtir leurs connaissances, spécialités, talents et attitudes afin de réussir en tant que membres qui contribuent au changement de la société globale.

Buts du Système

- Assurer le succès pour chaque étudiant.
- Procurer un programme effectif d'instructions.
- Renforcer les associations productives pour l'éducation.
- Créer un environnement de travail dans une organisation qui se renouvelle automatiquement.

Conseil d'Administration de l'Éducation

Sharon W. Cox, Présidente
Reginald M. Felton, Vice-Président
Kermit V. Burnett
Charles Haughey
Walter N. Lange
Patricia O'Neill
Gabriel Romero
Sagar Sanghvi, étudiant membre

Le Conseil d'Administration du Comté de Montgomery est le corps constitué de la politique officielle en matière d'éducation dans le comté. Le Conseil d'Administration consiste de sept résidents du comté élus par les voters pour un terme de quatre ans et un étudiant élu par les étudiants d'école secondaire pour un terme d'une année. Les citoyens, les représentants des groupes, les parents et les étudiants peuvent s'adresser au Conseil au cours des commentaires publics et pendant une réunion ordinaire d'affaires relatives aux problèmes sur lesquels le Conseil d'Administration a juridiction. Pour signer et prendre la parole au Conseil, il faut appeler le numéro 301-279-3617 après 15:00 le lundi à la veille de la réunion.

Les commentaires écrits envoyés au président du Conseil d'Administration seront copiés et passés aux membres du Conseil.

Le Conseil d'Administration et le superintendant cherchent aussi à recueillir avis et opinions de la communauté durant les audiences publiques et forums sur les problèmes spécifiques.

L'annonce de ces événements est faite dans la presse et la media locales, MCPS câble et télévision, le site du Web du MCPS et les lettres aux groupes et leaders. Les membres du personnel du Conseil sont disposés à répondre au téléphone numéro 301-279-3301 afin d'aider les résidents avec des questions de procédures et faciliter les plaintes ou demandes formelles.

Qui Sommes-Nous?

Les Écoles Publiques du Comté de Montgomery

- Est le district scolaire le plus large de Maryland
- Est le 18^{ème} plus large dans la nation
- A un taux de diplômés le plus haut, 90 pour cent, parmi les larges systèmes scolaires dans la nation
- A le plus haut pourcentage d'étudiants candidats aux diplômes de l'État ayant complété au moins quatre indicateurs d'un rigoureux programme préparatoire pour l'entrée au collège
- De façon consistante, a la plus haute moyenne de notes du SAT dans Maryland, lesquelles au-dessus de la moyenne nationale
- Sert une population hautement diverse et changeante, qui comprend:
 - * à peu près la moitié de ceux qui apprennent la langue anglaise en Maryland
 - * une population d'immigrants qui a augmenté au moins deux fois le taux de la même population dans d'autres districts de Maryland
 - * une population la plus pauvre qui a doublé le taux d'inscription totale dans le comté
 - * 19,000 étudiants internationaux représentant plus de 160 pays et 120 langues
 - * plus de 16,500 étudiants reçoivent les services d'éducation spéciale.

Inscription d'étudiants

- 139,203 pour 2003-04
- Estimés à 145,622 pour 2009-10, 19^{ème} année consécutive de croissance dans l'inscription

Organisation du district

- Nombre total d'écoles: 191
Écoles élémentaires (Jardin d'enfants: maternelle au Grade 5^{ème}): 125
Écoles moyennes (Grades 6-8): 36
Écoles secondaires (Grades 9-12): 23
Centre Professionnel et Technologique: 1
Écoles spéciales: 6
- Toutes les écoles sont organisées en clusters (groupes). Chaque cluster consiste en une école secondaire, une école moyenne et des écoles élémentaires qui s'y ajoutent.
- Deux clusters du consortia group specific (groupe spécifique de consortium) pour offrir des programmes spécialisés aux étudiants des écoles secondaires dans ces consortia. Le Consortium du Nord-Est (Northeast Consortium) consiste des clusters de James Hubert Blake, Paint Branch et Springbrook. Le Consortium du Bas-Comté (Downcounty Consortium) consiste des clusters de Montgomery Blair, Albert Einstein, John F. Kennedy, Northwood et Wheaton.

Table de Matières

EN PARTANT AVEC LE MCPS	4				
Inscrire votre enfant	4				
Conditions d'âge	4				
Assiduité exigée	4				
Déterminer l'école pour votre enfant	4				
Inscription	4				
Etudiants internationaux	4				
Etudiants sans foyer	4				
Immunisation	5				
Examen médical physique général	5				
Changement d'assignation scolaire	5				
Procédures de l'École	5				
Absences	5				
Changement d'adresse	5				
Arrivée tardive/Retard	5				
Fermeture des Écoles/Ouverture retardée	5				
Heures d'entrée/de fermeture des écoles	5				
Transport par autobus	5				
Repas	5				
Récréation	6				
Code vestimentaire	6				
Pour votre enfant	6				
Athlétisme	6				
Sacs-au-dos	6				
Garderie d'enfants	6				
Clubs et activités extracurriculaires	6				
Frais	6				
Casiers	6				
Perdu et trouvé	6				
Vêtements pour éducation physique	6				
Fournitures scolaires	7				
Gouvernement d'étudiants	7				
Assurance pour étudiant	7				
Académiquement parlant	7				
Emploi de temps block	7				
Information sur collège/carrière	7				
Centre d'information sur collège/carrière	7				
Bridges.com	7				
Éducation de caractère	7				
Excursions au champs	7				
Devoirs à la maison	7				
Intérims	7				
Centres de media/bibliothèque	8				
Perte de crédit	8				
		Livre ou calendrier de plan	8		
		Bulletin de notes	8		
		Dossiers de scolarité	8		
		Communiquer avec l'école de votre enfant	8		
		Contacteur l'école	8		
		Nouvelles sur l'école	8		
		Visiter les écoles	8		
		SÛRETÉ/SÉCURITÉ À L'ÉCOLE	9		
		Etat d'alerte pour les crises	9		
		Police aux aménagements d'éducation	9		
		Lignes directes en cas de sécurité	9		
		Badge d'Identification	9		
		Écoles débarrassées de drug du MCPS	9		
		Abus de substance	9		
		Mesures contre port d'armes	10		
		Brutalité	10		
		Harassement sexuel	10		
		Abus sur enfants	10		
		Sécurité avec l'Internet	10		
		Patrouilles de sécurité	10		
		Ramassage de l'étudiant	10		
		INSTRUCTION			
		Prekindergarten	11		
		École élémentaire: Kindergarten-Grade 5	11		
		Accommodations de la Section 504	11		
		École moyenne: Grades 6-8	12		
		École secondaire: Grades 9-12	12		
		Consortia	12		
		PROGRAMMES SPECIALISES	13		
		Instruction Accélérée et Enrichie	13		
		Honors Courses	13		
		Cours de Placement Avancé	13		
		Cours de niveau avancé	13		
		Programmes alternatifs	13		
		Centres pour les Hautement Doués	13		
		Immersion de langues étrangères	13		
		Baccalauréat International	14		
		Programme de Magnet	14		
		Programme «Signatures»/Académies	14		
		École de Technologie: Edison	14		
		Centre d'Art Visuel	14		
		Internats d'Apprentissage	15		
		Préparation Technique: Tech Prep	15		
		Enseigner à la Maison et à l'Hôpital	15		
		Devoir: extension de l'étude	15		
		Apprendre en Été	15		
		Cours de vacances	15		
		Extension d'opportunités d'apprendre	15		
		École d'Été du Head Start	15		
		Recherche en Été (Summer Search)	15		
		En dehors des écoles	16		
		Éducation des adultes	16		
		Sur le chemin du Collège	16		
		Cours du Soir dans École Secondaire	16		
		GED	16		
		FLES	16		
		Pratique en Science	16		
		ÉDUCATION SPÉCIALE	17		
		Instruction et Services	17		
		Année scolaire élargie (ESY)	17		
		Leaders exceptionnels de Maryland	17		
		Meilleurs Copains	17		
		ESOL	18		
		Instruction de l'ESOL	18		
		Services d'ESOL	18		
		Traduction/Interprétation	18		
		ÉVALUATIONS/JUGEMENTS	19		
		MCPSAP	19		
		CTBS	19		
		Sélection des Doués et Talentueux	19		
		MSA	19		
		ALTA-MSA	19		
		Calendrier des tests dans le pays	19		
		IDEA Proficiency Test	20		
		PSAT	20		
		Examens de l'école secondaire (HSA)	20		
		Examens de placement avancé	20		
		SAT I: Examens de Raisonnement	20		
		SAT II: Examens sur le Sujet	20		
		Évaluation de ACT	20		
		TOEFL, MTELP et MELAB	20		
		Succès des examens	20		
		EXIGENCES POUR DIPLÔME	21		
		Apprendre les services d'étudiant	21		
		PARTICIPATION DES PARENTS	22		
		Comment y prendre part	22		
		Résoudre les problèmes	22		
		Conférences de parents	23		
		Ressources pour parents	23		
		Place des Parents/ PITC	23		
		Centre des Parents de ESOL	23		
		Child Link	24		
		PTA/PTSA	24		
		Conseil des Parents	24		
		Préoccupations sur drogues/alcool/violence	24		
		Centres Judy	24		
		Télévision de câble MCPS	24		
		Ligne d'information et d'aide pour parents	24		
		Lignes directes pour devoirs à faire	24		
		Sites de Web	24		
		SERVICES D'ETUDIANTS ET PARENTS	25		
		Service de santé à l'école	25		
		Services pour étudiants	25		
		Santé à la maison	25		
		COMPORTEMENT DE L'ÉTUDIANT	26		
		Droits et responsabilités de l'étudiant	26		
		Intimité	26		
		Discipline	26		
		Téléphones cellulaires/récepteurs de poche	26		
		Dettes de l'étudiant	26		
		SUPPORTS POUR LES ÉCOLES	27		
		Budgets	27		
		Title I	27		
		Fondation d'Éducation du MCPS	27		
		Subventions fédérales, de l'état et privée	27		
		MCBRE	27		
		QUI FAIT QUOI?			
		Dans chaque école	28		
		Dans certaines écoles	28		
		Au-delà de votre école	29		
		RESSOURCES GENERALES	30		
		ORGANIGRAMME	31		
		LEXIQUE	32		

En Partant

Inscrire votre enfant

Condition d'âge: pré-école maternelle, école maternelle et grade primaire

Le Conseil d'Administration de l'Éducation de l'État de Maryland a approuvé les nouvelles dates qui élèvent graduellement l'âge d'entrée des enfants dans le jardin d'enfants, école maternelle et le Grade 1 pour toutes les écoles publiques de l'État.

L'introduction des dates de la nouvelle entrée commença avec l'année scolaire 2002-2003 et continue comme montré dans la charte ci-dessous jusqu'à ce que la date impartie du 1^{er} Septembre soit atteinte pour tous les groupes en 2007.

Assiduité exigée

Dans cet État, la loi exige que tout enfant de 5 à 16 ans d'âge doit aller à l'école. L'État mandate que tous les enfants qui atteignent l'âge requis doivent

Nouvelles Dates d'Entrée: Prekindergarten, Kindergarten et Grade Primaire

Année scolaire	2004-05	2005-06	2006-07	2007-08
PréK, 4 ans vers:	le 30 sept.	le 1 ^{er} sept.		
K, 5 ans d'âge vers:	le 31 oct.	le 30 sept.	le 1 ^{er} sept.	
Grade 1, 6 ans vers:	le 30 nov.	le 31 oct.	le 30 sept.	le 1 ^{er} sept.

entrer soit dans une école privée reconnue ou une école maternelle publique. La loi permet trois exceptions: manque de maturité ou entrée dans un centre de garderie d'enfants autorisée ou une maison de garde familiale enregistrée. Pour demander une exception à la loi, les parents doivent compléter le formulaire *MCPS Form 560-19: Exemption to Kindergarten Attendance* à l'école locale avant le premier jour scolaire.

Vous pouvez vous renseigner sur cette procédure à votre école ou à la Division des Programmes et Services Infantiles, 301-230-0691.

Déterminer l'école pour votre enfant

Chaque école dans le Comté de Montgomery sert les étudiants résidant sur une zone spécifique. Pour savoir telle école sert telle adresse spécifique, appeler le Département de Planification et Programmation Capitale au numéro 301-279-3331 entre 10:00 et 14:00 pendant les jours de semaine.

Les cartes sur les limites des écoles peuvent être trouvées dans la section de référence de chaque bibliothèque du Comté de Montgomery. Les renseignements sur les zones limitées peuvent être obtenus dans le site du Web à www.montgomeryschoolsmd.org/departement/planning (donner un click sur le lien localisant l'école).

Inscription

L'inscription a lieu à l'école que votre enfant fréquentera. Tous les nouveaux étudiants ou ceux rentrant au MCPS après un renvoi doivent produire une pièce de vérification d'âge, d'identité, de résidence et d'immunisation, à moins qu'ils soient sans foyer. Les parents doivent compléter et signer le *MCPS Form 560-24: New Student Information*. Les étudiants qui ont fréquenté l'école ailleurs doivent aussi apporter leur bulletin de notes plus récent et, s'ils reçoivent des services spéciaux, une copie de leur Individualized Education Program (IEP) ou Section 504 Plan.

Les étudiants de Grades 9-12 qui sont nouveaux au consortium du Nord-Est ou du Bas-Comté doivent s'inscrire au Bureau des Consortiums avant d'aller à une école. Pour plus de renseignements, appeler le Bureau des Consortiums, 301-649-8081.

Étudiants internationaux

Sans tenir compte de leur citoyenneté, tous les enfants vivant dans le Comté de Montgomery peuvent fréquenter les écoles publiques. Les étudiants suivants doivent commencer la procédure d'inscription au Bureau d'Admission des Étudiants Internationaux (ISAIO):

- Les étudiants d'autres nations nés à l'étranger mais vivant ou comptent vivre dans le Comté de Montgomery.
- Les étudiants étrangers avec une résidence à l'étranger cherchant l'admission dans le MCPS.
- Les citoyens des Etats-Unis retournant de l'étranger, y compris les enfants des personnels militaires Américains et du Département d'État des Etats Unis qui n'avaient pas fréquenté une école américaine.

Les étudiants internationaux qui n'ont pas été dans les écoles publiques US. pendant au moins deux années consécutives avant son inscription dans le MCPS peuvent s'inscrire dans leur école locale. De nouveaux dont la langue native n'est pas l'anglais sont testés afin de déterminer leur besoin pour le support de l'Anglais pour Ceux Parlant d'Autres Langues (ESOL).

Étudiants sans foyer

Les étudiants sont considérés comme étant sans foyer quand ils n'ont pas une résidence fixe, régulière ou adéquate pour y passer la nuit, même si la résidence temporaire se trouve en dehors du Comté de Montgomery. Le MCPS est responsable pour inscrire les enfants dans l'école qui soit dans leur meilleur intérêt et pour procurer un service prompt et sensible aux parents et enfants qui ont besoin d'assistance. Pour plus d'information, les parents doivent contacter le Bureau de Liaison des Personnes sans Foyer, au numéro 301-279-3322.

Immunisation

Les parents doivent fournir toute preuve de régularité d'entière immunisation en présentant un Maryland Immunization Certificate 896 ou un print-out au ordinateur d'un bureau de docteur.

Examen médical physique général

Un examen médical physique est prescrit pour les étudiants entrant pour la première fois dans les écoles publiques de Maryland. Les étudiants doivent avoir passé cet examen dans la période de neuf mois avant ou six mois après l'inscription.

Les enfants doivent passer un examen physique avant de participer dans les sports interscolaires de écoles secondaires.

Changement d'assignement scolaire

Les parents doivent demander à changer l'assignement de l'école s'ils veulent que leur enfant fréquente une école publique du comté autre que celle de leur maison ou celle qui sert la zone où l'étudiant réside. Les demandes sont disponibles dans toutes les écoles. Elles doivent être soumises à l'école locale entre le 1^{er} février et le 1^{er} avril, à moins qu'il y ait urgence ou un événement imprévu avant le 1^{er} avril. Les changements d'école sont approuvés seulement pour les étudiants qui sont exempts dû aux raisons spécifiques, limitées ou pour une vie de privation justifiée comme unique. La transportation ne sera pas fournie aux étudiants qui requèrent la permission de changer l'école. Pour information sur l'appel de la décision, contacter Appeals/Transfer Team, au numéro 301-279-3997.

Procédures de l'école

Absences

Une note de parent est nécessaire pour excuser chaque absence. Elle doit être soumise dans le délai de trois jours après le retour à l'école. Les absences légales sont celles pour des raisons de maladie de l'étudiant, décès dans la famille immédiate, les observances religieuses, les intempéries violentes/hasardeuses, urgence dans l'école, urgence dans l'Etat ou travail/activité acceptés par les autorités scolaires locales. Normalement, un voyage

en famille n'est pas considéré comme étant une absence légale, excepté dans d'inhabituelles circonstances et avec l'approbation d'un administrateur de l'école. Les principaux peuvent excuser une absence s'ils estiment appropriée. Les étudiants sont responsables de rattraper tout travail manqué durant l'absence.

Changement d'adresses

Les familles qui déménagent alors que leurs enfants sont inscrits dans une école doivent notifier l'école de la nouvelle adresse. Faute de quoi, des problèmes se posent pour atteindre les parents en cas d'une émergence. Si un membre de l'équipe d'athlétisme est trouvé comme quelqu'un qui vit en dehors de la zone de l'école fréquentée sans que l'assignement de changement d'école soit approuvé, toutes victoires de l'équipe sont confisquées.

Arrivée tardive/retard

Les étudiants qui ne sont pas dans leurs classes assignées à la sonnerie d'entrée sont retardataires. Les étudiants qui arrivent à l'école après le début du jour régulier de l'école doivent signer leur entrée au bureau. Pour être excusé, toutes arrivées tardives doivent être expliquées dans une note avec signature d'un parent.

Fermetures des écoles/ouvertures retardées

Dû aux conditions du temps ou autres cas d'urgence, le superintendant peut fermer les écoles, retarder leur ouverture de deux heures, ou fermer les écoles plus tôt. De telles décisions sont annoncées dans le MCPS Câble TV Canal 34, les stations de radio et télévision locales, www.montgomeryschoolsmd.org, www.Schools-Out.com (signer pour notification automatique du courrier électronique) et le service d'information téléphone du MCPS, 301-279-3673. Chaque famille doit développer un plan pour l'émergence des fermetures et d'ouvertures tardives pour assurer que tous les enfants soient saufs et en sécurité.

Un plan d'urgence du temps décrit les changements possibles du calendrier scolaire si le MCPS excède le nombre alloué des fermetures en émergence.

Heures d'entrée/fermeture des écoles

Les écoles élémentaires sont en session de 8:50 à 15:05 ou de 9:15 à 15:30. Presque toutes les écoles secondaires moyennes commencent à 7:55 et terminent à 14:40.

La plupart des écoles secondaires commencent à 7:25 et ferment à 14:10. Vérifier avec votre école pour être sûr des heures d'ouverture et de fermeture. Au jour de renvoi anticipé, toutes les écoles ferment deux heures et demie plus tôt.

Transport par autobus

La transportation par autobus est procurée aux élèves d'écoles élémentaires qui vivent au-delà de un mile de leur école, à ceux des écoles secondaires moyennes qui vivent à plus de 1 mile et demi de leur école, ceux des high schools, aux lycéens qui vivent à plus de deux miles de leur école ainsi que quelques étudiants de l'éducation spéciale. La transportation pourrait être fournie aux étudiants qui vivent entre ces distances si la sécurité ou d'autres facteurs garantissent de tel changement.

Repas

Le déjeuner est servi dans toutes les écoles, et la plupart des écoles offrent le petit-déjeuner. Pour éviter d'emporter de l'argent en espèce chaque jour, les étudiants peuvent participer dans le School Nutrition Accountability Program (SNAP) en ouvrant un compte à leur cafeteteria et y déposant une somme de monnaie. Les détenteurs du compte reçoit un numéro d'identification de quatre digits (PIN), dont ils servent pour faire des achats. SNAP est confidentiel et est programmé pour savoir quels étudiants ont l'approbation pour le repas gratuits ou à prix réduits (FARMS). Les demandes sont disponibles à chaque école pour les FARMS.

Récréation

Les élèves des écoles élémentaires ont typiquement 30 minutes de récréation par jour, habituellement après le déjeuner. Aux jours avec temps inclément, les écoles peuvent offrir la récréation à l'intérieur.

Code vestimentaire

On s'attend que les enfants se vêtent d'une façon appropriée pour venir à l'école. Tout vêtement qui offense les autres ou s'ingère dans le processus éducationnel de quelque manière est inapproprié; les étudiants peuvent être appelés à se vêtir différemment ou renvoyés pour se changer à la maison. Le vêtement ayant références aux drogues, alcool, et sexe n'est pas acceptable dans l'école.

Pour votre enfant

Athlétisme

Chaque école secondaire a un programme compréhensif d'athlétisme consistant d'équipes de junior varsity (universitaire) et de varsity qui compétent dans le régional, et pour la varsity, dans les compétitions d'état. Une brochure sur les exigences pour l'éligibilité, contacter l'école de votre enfant ou chercher dans www.montgomeryschoolsmd.org/departments/publishing-services/pdf/athletic_eligibility.pdf.

Toutes les écoles secondaires moyennes offrent un programme limité d'athlétisme consistant de trois sports. Pour plus d'information, vous renseigner à l'école de votre enfant.

Parmi d'autres critères pour participation, les étudiants athlètes doivent avoir passé un examen médical récemment et avoir une permission écrite du parent.

Sacs au dos

Tous les étudiants sont encouragés d'avoir des sacs au dos pour porter les livres, cahiers et autres fournitures scolaires. Les parents doivent chercher avec l'école avant d'acheter des sacs au dos avec roues pour être sûrs lesquels sont autorisés et/ou entrent dans les casiers.

Les parents doivent surveiller les sacs au dos régulièrement, l'école pouvant envoyer avec ces jeunes enfants en particulier des newsletters ou autre information pour la maison.

Garderie d'enfants

Les écoles ne procurent pas en routine de la garderie quotidienne d'enfants. Cependant, certaines écoles élémentaires ont des places pour les programmes d'avant et d'après les classes opérés par d'autres organisations. Pour renseignement sur la garderie d'enfants sur place, chercher avec votre école. Pour information sur les programmes de garderie d'enfants proches de votre école ou maison, chercher avec Locate Child Care, 301-279-1773, Parent Information and Training Center/Parents' Place à Newport Mill MS, 301-962-3818; ou *Child Care Information Resource Book*, disponible dans les bibliothèques publiques du comté.

Clubs/activités extracurriculaire

Toutes les écoles ont une variété de clubs et activités extracurriculaire concentrés sur les matières telles math, science, études d'environs, sports et devoir pour la maison. Les offres varient d'une école à l'autre. Ainsi, chercher avec votre école pour savoir lequel est disponible.

Frais

Frais d'activité extracurriculaire: Les étudiants des écoles moyennes et secondaires qui veulent participer dans les activités après classes, telles que sports et clubs, doivent payer les frais d'activités extracurriculaires (ECA). Les familles au revenu en-dessous de certain niveau peuvent être éligibles au paiement de frais réduit. Pour information et les formulaires ECA, contacter votre école.

Autres frais: Les frais peuvent s'imposer pour matériels supplémentaires et pour défrayer les coûts de excursions au champ. Aucun étudiant n'est exclus du cours et des activités relatives dû à l'inabilité de payer. Si un frais paraît un fardeau financier pour vous, parler avec le bureau de l'école.

Casiers

Les étudiants des écoles secondaires et lycées reçoivent comme attribution des casiers avec serrures de combinaison. Les casiers servent à garder les manteaux, bottes, livres et autres fournitures scolaires. Le personnel de l'école peuvent vérifier dans les casiers en cas de nécessité.

Objets perdus et trouvés

Les écoles ont typiquement un endroit des objets perdus et trouvés, où objets et vêtements perdus sont placés. Les objets de valeur, tels les bijoux, peuvent être gardés dans le bureau de l'école. Les parents et les étudiants doivent chercher les objets perdus aussitôt que possible. Les effets non réclamés avant la fin de l'année scolaire peuvent être donnés aux agences de charité.

Vêtements pour éducation physique

A partir de l'école secondaire moyenne, les étudiants doivent apporter les habits appropriés pour les classes d'éducation physique ou acheter les vêtements vendus à l'école. Les élèves de l'école élémentaire dont recommandés de se vêtir confortablement et de se chausser de façon appropriée aux jours d'éducation physique.

Fournitures scolaires

Au commencement de chaque année scolaire, les étudiants reçoivent une liste de fournitures scolaires dont ils ont besoin, telles crayons, plumes, papiers, et classeurs. Copies de la liste sont disponibles à l'école de votre enfant ou, pour certaines écoles, sur le site de Web de l'école. Si vous ne pouvez pas fournir ces articles à cause du moyen financier, contacter le bureau de l'école.

Gouvernement d'étudiants

Toutes les écoles secondaires et élémentaires ont des associations des gouvernements d'étudiants (SGA). Les activités du SGA varient d'école à école mais peuvent inclure le parrainage des sessions d'apprendre le service social chez l'étudiant et donner la parole aux étudiants dans d'autres activités scolaires. Les organisations offrent l'opportunité de direction aux étudiants.

Dans l'école secondaire, les étudiants peuvent participer dans le Montgomery County Region (MCR) de Maryland Association of Student Councils (MASC), qui discutent et prennent action sur les problèmes et préoccupations dans les écoles. Les Montgomery County Junior Councils (MCJC) offrent aux étudiants des écoles moyennes un forum pour leurs issues aussi bien que pour les opportunités de développer et pratiquer les techniques de leadership. Les organisations de gouvernement d'étudiants au niveau national et étatique sont le Maryland Association of Student Councils (MASC) et le National Association of Student Councils (NASC). Pour plus d'information sur ces organisations, contacter l'école de votre enfant ou le Bureau d'Affaires d'Étudiants au 301-279-4957.

Assurance pour étudiant

Un plan optionnel d'assurance-accident pour étudiant est disponible à un frais nominal pour les étudiants du MCPS. L'information et les applications sont envoyées à la maison avec les étudiants pendant la période d'inscription chaque automne.

Académiquement parlant Emploi de temps block

Appliqué dans certaines écoles moyennes et secondaires, l'emploi de temps block fournit une période de temps étendue pour les études en allongeant certaines classes et les offrant sur une base de jour alternatif. Vérifier avec votre école pour voir comment les classes sont réparties.

Information sur collège/carrière

Centres d'information sur collège et carrière:

Chaque école secondaire a un centre d'information sur les collèges et carrière qui est ouverte toute l'année pour que les étudiants explorent les possibilités de carrière variées, recherchent les collèges et universités, et apprennent la procédure de demande d'entrer au collège, test, aide financière, bourses d'études, programmes d'été, emplois, ou autres sujets relatifs au collège/carrière. Le centre a typiquement des renseignements sur les calendriers standardisés des examens, réunions, séminaires et autres activités d'intérêt pour les parents et les étudiants ayant plan d'entrer au collège. Chaque centre est pourvu d'un coordinateur d'information pour collège/carrière qui peut aider les étudiants à localiser l'information et les ressources.

Bridges.com: Cette initiative fournit à tous les étudiants du MCPS les produits et programmes basés sur le Web. Dans leurs écoles, les élèves élémentaires peuvent utiliser le programme du software PAWS pour explorer les possibilités en carrière. Les étudiants des écoles moyenne et secondaires ainsi que leurs parents peuvent accéder aux programmes d'information sur les carrières. Ils peuvent trouver avec leur ordinateur et/ou celui de quelqu'un d'autre avec accès à l'Internet sur obtention d'une identification (User ID) et mot de passe du bureau de conseiller de leur école.

Éducation de caractère

Les écoles ont des programmes d'éducation permettant aux enfants d'apprendre et de pratiquer un bon caractère. Ces programmes impliquent typiquement le personnel, les familles et la plus grande communauté. Ils sont liés dans le programme d'instruction. Dans certaines zones, les municipalités

supportent les programmes d'éducation de caractère aux écoles dans ces communautés. Chercher avec votre école pour voir comment vous pouvez participer dans son programme.

Excursions au champ

Les excursions permettent aux maîtres d'apprendre bien au-delà des murs de la salle de classe et procure aux étudiants des expériences qui sont une part importante de l'instruction. Vérifier avec le maître de votre enfant pour savoir quel est le plan des excursions et que vous offrez d'être le chaperon. Les écoles peuvent imposer un frais pour couvrir les coûts de transportation et d'admission à certains emplacements. Parler au bureau de l'école si le frais représente un fardeau financier pour vous.

Devoir à la maison

Le temps pour le devoir peut varier. Il dépend du niveau de demande du devoir et de l'efficacité de l'étudiant en organisant et finissant l'assignement. De l'école maternelle au Grade 12, les étudiants peuvent obtenir l'aide, à raison de un par un dans la plupart des sujets académiques, pour faire leur devoir fournie par MCPS Homework Hotline, 301-279-3234. En outre, beaucoup d'écoles ont les numéros de téléphone à appeler pour des assignements. Certaines d'entre elles postent des assignements en leur site du Web.

Intérim

Quelques écoles élémentaires envoient à la maison des rapports interim au milieu de la période de notation s'agissant des étudiants qui ont difficulté. Demander à l'école de votre enfant quand et comment elle notifie les parents des préoccupations concernant le progrès de l'étudiant. Les écoles moyenne et secondaires envoient à la maison des interim reports pour informer les parents du progrès de leur enfant. Les interims sont requis au cas où l'étudiant est en danger de rater un cours ou a échoué plus d'un grade récemment. Le rapport d'interim inclure les notes, les raisons pour les notes, les stratégies recommandées pour améliorer la performance et l'information sur la façon de contacter le maître.

Sans tenir compte si oui ou non votre enfant reçoit un rapport intérim, si vous vous apercevez un manquement soudain d'intérêt dans l'école ou de progrès académique, soyez sûr de demander à votre enfant à ce propos et en parler au maître.

Centres de media/bibliothèque

Toutes les écoles ont des programmes de media/bibliothèque pour fournir l'accès aux idées, information et opportunités d'apprendre. Soit en groupes de l'école entière avec leurs maîtres, en tant que membre d'un petit groupe travaillant sur un projet, or à titre individuel comme le temps leur permet, les étudiants visitent le centre media. Les centres media de bibliothèque sont ouverts avant classes et pendant le jour d'école, including le déjeuner, quand les élèves peuvent travailler indépendamment. Certains centres de bibliothèques media peuvent aussi procurer du temps après classes pour l'usage des étudiants.

Perte de crédit

Dans la pratique courante, trois retards à la classe non-excuses équivalent à une absence sans excuse pour les étudiants d'école secondaire. Cinq absences sans excuse, ou trois absences au cours de classe définie comme block, causent une perte de crédit pour le cours, bien que les étudiants doivent continuer à assister au cours. Les étudiants doivent demander l'appel pour la perte du crédit au directeur. Ils peuvent procéder au rattrapage du crédit en été ou les classes du soir.

Cette pratique est en revision en tant que part de l'application de la notation et de la politique de reportage.

Livre ou calendrier de plan

Les étudiants sont encouragés à se servir des livres de plan pour garder les traces des assignments de devoirs et d'autres informations importantes. Certaines écoles procurent les livres de plan gratuitement aux étudiants, alors que certaines autres les font payer un montant nominal. Contacter l'école si cela représente une lourde charge financière pour vous.

Bulletin de notes

Les bulletins de notes pour les Grades de 1 à 12) sont issus quatre fois l'an à la fin de chaque période de notation, qui consiste d'à peu près neuf mois d'étude. Les bulletins de notes reflètent la performance académique comparée au niveau de grade ou au cours standards dans chaque sujet. Les bulletins de notes contiennent aussi les expériences évaluées en travail/études.

Pour les trois premières périodes de notation, les bulletins de notes sont envoyés à la maison avec les étudiants environ deux semaines après chaque fin de période de notation. Les bulletins de notes pour la quatrième période sont envoyés en juin par courrier postal après que l'école ferme pour l'année scolaire. Les parents des étudiants de l'école maternelle reçoivent une note d'observation de jeune âge/bulletins de note de l'école maternelle à la mi-année et à la fin de l'année.

Dossiers de scolarité

Les parents doivent demander les copies du transcript de l'école secondaire de leur enfant à son école. Un dossier additionnel est délivré contre un frais à payer. Chaque étudiant est attiré à recevoir jusqu'à trois transcripts officiels pour leurs demandes d'entrée au collège ou pour d'autres fins. Pour renseignement sur l'obtention des transcriptions et sur des frais possibles, les étudiants doivent se renseigner au registrar de l'école. Les parents des étudiants de toutes les classes doivent examiner les dossiers de leur enfant. Pour le faire, les parents doivent appeler l'école de leur enfant et demander un rendez-vous.

Communiquer avec l'école de votre enfant

Contactez l'école

Les parents sont encouragés à contacter le personnel de l'école sur les questions et les craintes concernant leurs enfants. Les questions sur les procédures et exigences peuvent être posées au bureau de votre école. Si vous avez besoin d'un interprète pour l'entrevue avec le personnel de l'école, vous devez

laisser l'école savoir au préalable pour permettre d'avoir le temps d'arranger.

Pour comprendre les services éducationnels et les procédures du MCPS, et la façon de travailler avec l'école de votre enfant et supporter l'éducation de votre enfant à la maison, vous pouvez obtenir l'aide de:

Le Centre d'Information et d'Entraînement des Parents/La Place des Parents à Newport Mill MS, 301-962-3818.

- Centre des Parents de ESOL, 301-230-0674.
- Lignes pour l'Information des parents:

Espagnol	301-230-5403
Chinois	301-230-5428
Français et Swahili	301-230-5429
Coréen	301-230-5430
Khmer	301-230-5427
Vietnamien	301-230-5432

Pour ressources additionnelles, voir page 23.

Nouvelles de l'école

La plupart des principaux ont envoyé à la maison des nouvelles par newsletter, et les PTA/PTSA ont typiquement une newsletter. Soyez sûr de regarder dans le sac au dos de l'enfant ces sources importantes d'information. Le newsletter du directeur pourrait aussi être dans le site du Web.

Visiter les écoles

Les parents sont bienvenus de visiter les écoles. Ils doivent arranger un temps pour la visite en contactant le maître ou le directeur. Avec un rendez-vous fixé au préalable, les parents peuvent éviter les conflits avec les horaires de l'école et avoir une visite plus productive, plus informative. Les visites ne sont pas permises durant le temps du test. Les écoles ont une ouverture annuelle aux parents et autres membres de famille (open house) pour observer le programme d'instruction.

Tous ceux qui visitent les écoles doivent apposer exprès, au bureau principal de l'école, leur signature avant de recevoir un badge d'hôte ou visiteur.

Sûreté/sécurité à l'école

Toutes écoles moyenne et secondaires disposent de personnel de sécurité sur place afin d'aider les étudiants et les membres du personnel à maintenir un environnement sûr et sauf pour les études. Les écoles élémentaires appliquent le standard des procédures de sécurité. Quand ils ont besoin de consultation ou d'assistance, ils ont accès au personnel de sécurité.

État d'alerte pour les crises

Le MCPS a un plan compréhensif pour les cas d'urgence, de concert avec les plans locaux et de l'État pour les cas d'urgence publique, de même qu'avec ceux des agences respectives de sauvetage publique. Les administrateurs des écoles et les autres membres critiques du personnel sont entraînés dans la maîtrise de la crise, dans la planification et l'organisation. Ils sont aidés par les équipes déjà sur place, aux fins d'exécution des scénarios d'atténuation urgente, sur la base d'une communication effective en cours des incidents réels. Ils se servent des ressources disponibles de manière effective. Pour une crise d'urgence, chaque école a son plan, révisé et mis à jour annuellement. Chaque école est prescrite de procéder aux exercices d'alerte instantanée et de sûreté en cas d'incendie. Ces exercices sont identifiés comme Code Bleu ou Code Rouge. Le Code Bleu a un niveau de sécurité rehaussée, appliquée en réponse à une situation dans la communauté locale susceptible d'affecter l'école et le système scolaire. Le Code Bleu pourrait aussi signifier une situation survenue dans le terrain de l'école; ce qui demande une plus grande responsabilité à l'école, telle qu'une mesure médicale urgente par exemple. Le Code Rouge provient de la sécurité du plus haut échelon, appliquée en réponse à une situation comportant menace à la vie, laquelle s'est produite au-dessus ou auprès des terrains scolaires. Cela exige la fermeture de la salle de classe ou de la location des bureaux où les étudiants ou membres du personnel sont présents. Pour vous informer plus amplement à propos des plans de

crises, contacter votre école. L'information est aussi disponible dans www.montgomeryschoolsmd.org/info/emergency/.

Officiers de police aux aménagements d'éducation

Le Département de Police du Comté de Montgomery (MCPD), le MCPS et le programme de l'Officier des Aménagements d'Éducation (Educational Facilities Officer ou EFO) se sont associés pour placer les officiers de police en uniforme aux écoles sélectionnées dans tout le comté pour assister le personnel et les étudiants sous des formes variées. Le programme permet au système scolaire et le comté de coopérer plus effectivement pour se préparer aux situations d'urgence ou de crises. Les EFOs aident à évaluer les plans d'alerte urgente conçus au sein de chaque aménagement MCPS et des programmes destinés à atteindre les étudiants. Les programmes comprennent la prise de conscience quant aux drogues, alcool, prévention des violences, existence du gang, résolution du conflit, médiation et sécurité de la circulation.

Lignes directes pour sûreté à l'école

Trois numéros confidentiels (sans ID de L'appelant) de lignes directes sont disponibles pour informer sur la sûreté et/ou la sécurité: le MCPS Safe Schools Hotline au numéro 301-517-5995, le Montgomery County Drug Tip Hotline au 240-773-DRUG et le Maryland Safe Schools Tip Hotline au 1-877-636-6332 (appel gratuit). Les téléphonistes des Hotlines assurent le travail durant 24 heures par jour, sept jours chaque semaine pour recevoir l'information anonyme concernant les tracas sur la sûreté et la sécurité. Étudiants, parents et membres de communauté sont priés de rapporter toute information à propos des armes, drogues, alcool, et violence dans les écoles ou sur les terrains scolaires.

Badge d'identification

Tous les membres du personnel et les étudiants des écoles secondaires portent un écusson avec photo d'identité (ID) pour redresser la sécurité dans tous les bâtiments et supporter un environnement sauf pour les études. Les visiteurs des écoles sont invités à signer à l'entrée au bureau principal de l'école où ils reçoivent un badge d'invité/visiteur.

Écoles du MCPS débarrassées de Drogue (Safe and Drug-Free Schools)

Ce programme cherche à réduire l'usage de drogue, d'alcool, tabac et de la violence à travers l'éducation, la prévention et l'intervention.

Le programme:

- soutient les initiatives d'avoir toutes les écoles débarrassées des drogues et violence et offre un environnement favorable pour apprendre, et
- est désigné à empêcher la violence, au sein ou aux alentours de l'école; renforcer les programmes qui empêchent l'usage illégal de l'alcool, du tabac et des drogues; impliquent les parents; et coordonne avec les efforts de la communauté, du comté et de l'Etat.

Abus de substance

Les étudiants qui distribuent, possèdent ou utilisent les drogues et alcool illégaux sur les prémisses scolaires seront suspendus ou renvoyés. Toutes violations de la loi sont aussi rapportées aux parents de l'étudiant et au Département de Police.

La loi de l'Etat encourage les étudiants à consulter les éducateurs sur les problèmes d'abus de drogue ou d'alcool. La loi protège un étudiant qui cherche les renseignements ou conseils sur la manière de surmonter l'abus de substance. En accordance avec la loi, le personnel d'assistance des étudiants fournit l'intervention confidentielle et les services d'envoi pour les étudiants secondaires.

Mesures contre port d'armes

Les étudiants qui ont une arme à feu sur une place du MCPS seront expulsés. Les étudiants trouvés en possession des autres armes seront suspendus et peuvent être expulsés. Les procédures pour suspension ou expulsion sont décrites dans la Réglementation JGA-RB: *Suspension ou Expulsion d'un Etudiant de MCPS*.

Brutalité (Bullying)

Le MCPS n'admet pas de brutalité au sein de ses écoles et bureaux. Les étudiants qui croient avoir été brutalisés, ou qui ont vu les autres étudiants subir la brimade doivent rapporter immédiatement cela à leur maître et au counselor de l'école. Les parents soucieux à propos des brimades doivent consulter le personnel de l'école.

Harassement sexuel

Le système scolaire ne pardonne et ne tolère pas toute forme de harcèlement sexuel qui implique les employés et les étudiants. Le MCPS prendra une action appropriée pour empêcher et corriger tout comportement qui est en violation de la politique vis-à-vis du harcèlement sexuel. Une action disciplinaire sera prise contre tout employé ou étudiant qui n'obéit pas à cette politique.

Abus sur l'enfant

La loi de l'Etat de Maryland exige aux éducateurs de rapporter, à la section de Protective Services du Montgomery County Department of Social Services et/ou la Division des Services pour Familles du Département de Police du Comté de Montgomery, les incidents qui font suspecter un cas d'abus ou de négligence de l'enfant. L'employé doit aussi notifier son supérieur hiérarchique immédiat ou, si travaillant dans une école, le directeur de cette école.

Sécurité avec l'Internet

Le système scolaire a pris nombreuses mesures pour maintenir la sûreté de l'Internet pour les étudiants, y compris:

- une mesure de protection technologique pour ménager le contenu de l'Internet et bloquer l'accès des sites connus comme contenant des matériels questionnables pour les étudiants.
- distribution aux étudiants des renseignements sur l'usage approprié de l'Internet et les conséquences des actions irresponsables pendant l'usage des ressources sur la ligne (on-line).
- supervision des étudiants pendant l'usage de l'Internet, et
- entraîner le personnel scolaire dans l'usage de l'Internet comme instrument d'enseigner.

Patrouilles de sécurité

Les écoliers des classes de 10^{ème} et 9^{ème} (Grades 4 et 5) peuvent être recommandés par leurs maîtres pour faire partie des patrouilles de sécurité. Les patrouilles de sécurité facilitent le mouvement de la circulation des élèves sur les trottoirs, la traversée des rues, sur les autobus scolaires, dans les bâtiments sur les terrains scolaires quand il est approprié.

Ramassage de l'étudiant

Seuls les parents et/ou les personnes autorisées par écrit venant des parents peuvent ramener leur enfant de l'école. Les parents peuvent désigner ces autres individus en complétant les cartes d'urgence jaunes au commencement de chaque année scolaire. Avant le temps de ramassage, les parents peuvent aussi envoyer à l'école une note autorisant un individu spécifique pour ramasser leur enfant. De manière typique, les écoles contactent les parents par téléphone pour confirmer de tels arrangements. Les écoles peuvent demander à l'individu de montrer sa carte d'identité avec photo avant de lui confier l'enfant.

Instruction

Le programme d'éducation générale à chaque école applique un curriculum compréhensif de tout le comté, dans le dessin d'aider les étudiants à répondre ou à excéder les standards dans l'Etat et la nation. L'instruction rigoureuse dans toutes les disciplines aide les étudiants à acquérir une spécialisation au travail académique et solide, ensuite à développer leurs aptitudes intellectuelles au maximum. Le but est de voir tous les étudiants en continue compétition en vue de recevoir la meilleure éducation que possible. Ce qui suit apporte un bref aperçu du programme d'éducation générale.

Prékindergarten

Les deux programmes de prékindergarten dans le MCPS—le fédéralement financé Head Start et le localement financé MCPS Prekindergarten Program—aident les enfants des familles à revenu minime à développer la littéralité de premier stade, la science, le math et la faculté de penser et à promouvoir la santé au développement social et émotionnel. Le programme procure aussi un assortiment de services éducatifs, le développement de l'enfance de premier âge, la santé médicale, dentale et mentale; la nutrition, et la participation parentale. Les enfants fréquentent soit une session matinale soit une session de demi-journée, cinq jours par semaine.

L'inscription commence au début du printemps et continue tout au long de l'été. Tout dépend de la disponibilité des places. Pour plus de renseignement sur les programmes et les conditions exigées pour l'éligibilité, téléphoner au MCPS Prekindergarten/Head Start Unit, 301-230-0676.

École Élémentaire: Kindergarten–Grade 5

Tous les étudiants reçoivent l'instruction à partir du noyau des domaines couvrant arts de lire/parler, les mathématiques, science et études sociales, aussi bien que santé publique, éducation physique, art et musique.

Dans les quatre domaines essentiels, l'instruction est altérée pour répondre aux besoins des étudiants de niveaux variés de réalisation et de motivation. L'Instruction Accélérée et Enrichie (AEI) est donnée aux étudiants qui ont été identifiés dans le printemps de Grade 2 comme doués et talentueux et aux autres étudiants qui ont la capacité ou la motivation de s'en tenir à l'instruction compétitive. Comme exemple, les marches sur la voie d'Accélération et d'Enrichissement dans les guides d'instruction pour le math procurent un épiage plus grand et étend le curriculum pour étudiants qui sont hautement aptes dans cette discipline.

L'accès à l'instruction mathématique du niveau ci-dessus permet aux étudiants capables de compléter le contenu du premier cours de math de l'école moyenne étant encore dans l'école élémentaire. En addition, le système d'apprendre le système d'études des équations en y mettant les mains présente un modèle physique d'équations linéaires algébriques et montre comment ils font. Les membres du personnel des écoles élémentaires du MCPS ont été entraînés et ont ces matériels. Le programme est pour tous les étudiants, mais peut être utilisé plus tôt avec les étudiants qui se révèlent comme les forces émergentes en math.

Enseigner la lecture repose sur cinq composants pour lire: vocabulaire, facilité, compréhension, connaissances du phonétique et du phonémiques. En partie de l'instruction de lecture, les étudiants sont groupés en petits groupes par niveau de performance afin d'assurer une couche appropriée et la profondeur de l'instruction. L'instruction des arts de langage comprend les faits d'écouter, de parler et d'écrire.

Beaucoup d'écoles offrent le Programme d'Arts de Langage William et Mary, un programme basé sur la littérature que le MCPS a adapté pour pourvoir aux étudiants de tous les niveaux d'accomplissement afin qu'ils trouvent les opportunités pour compétition.

En plus, le programme de Junior Great Books aide les étudiants à développer la faculté critique de lire, penser, écouter, parler et écrire à travers la lecture et la discussion sur la littérature appropriée à l'âge. Junior Great Books peuvent être offerts par les maîtres comme part de l'instruction à la salle de classe ou par les volontaires au cours des séances après classes.

Dans les classes d'art et musique hebdomadaires, les étudiants apprennent différents styles d'expression dans ces disciplines. L'instrument de musique est offert en Grade 4 et 5. Les étudiants intéressés peuvent typiquement choisir d'étudier l'un de ces plusieurs instruments de musique.

Les classes d'éducation physique hebdomadaire aident les étudiants à développer l'appréciation et la spécialisation nécessaires pour une variété de sports et activités de loisir, ainsi que cultiver les habitudes qui encouragent la bonne adaptation pour toute la vie.

Pour plus d'information sur le niveau de grade spécifique, de K-5, tachez d'obtenir le Guide des Parents pour le grade de votre école ou chercher dans le site du Web à www.montgomeryschoolsmd.org/departments/oipd/elementary/.

École Moyenne (Grades 6–8)

Toutes les écoles moyennes offrent des programmes académiques, cours électifs, sports et activités, et des programmes spéciaux pour redresser les besoins sociaux et émotionnels du début d'adolescence. Alors que chaque école établit son propre emploi de temps journalier et des programmes uniques, toutes offrent le curriculum du MCPS en lecture/langue, anglaise,

mathématiques, science, études sociales, éducation physique, éducation sanitaire, art et musique.

L'Instruction Accélérée et Enrichie (AEI) est offerte en quatre sujets au coeur de lecture/langue anglaise, arts, mathématiques, science et études sociales. Cette instruction est offerte dans les classes des étudiants identifiés pour recevoir le AEI ou dans les «groupements clusters», des étudiants des classes mixtes. Plusieurs écoles moyennes offrent aussi des cours et programmes spécialisés qui encouragent le AEI pour tous les étudiants.

En mathématiques, les écoles examinent l'achèvement antérieur, les recommandations des parents et maîtres et les motivations de l'étudiant en vue de placer chaque étudiant dans un cours qui offre le niveau approprié de compétition. Le but du système scolaire est que tous les étudiants complètent l'Algèbre 1 à la fin de Grade 9 et la Géométrie vers la fin de Grade 10 pour se préparer aux études de math plus avancées dans les années à venir. Beaucoup d'étudiants complètent l'Algebra 1 à la fin de Grade 8.

Les étudiants qui complètent avec succès l'algèbre, la géométrie et les cours de mathématiques plus avancés – aussi bien que l'instruction de langues étrangères des niveaux 1, 2 ou 3 – peuvent gagner le crédit de l'école secondaire.

L'instruction de langue étrangère commence typiquement en Grade 7 avec les cours d'introduction à l'espagnol et le français dans la plupart des écoles moyennes.

Les étudiants peuvent aussi prendre les électives. Chaque école sélectionne ses électives, qui peuvent inclure bande, orchestre, chœurs, cours d'art et musique variés, théâtre, éducation en technologie, et sciences pour familles et consumer.

Les étudiants peuvent commencer à gagner les heures d'apprendre le service, requises pour le diplôme de l'école secondaire, pendant l'été après le Grade 5.

Pour plus d'information, obtenez les copies de *Middle School Program Brochure* et *Getting Set: A Guide for Middle School Students* de votre école ou accédez au www.montgomeryschoolsmd.org/departments/msi/.

École Secondaire: Grades 9-12

Chaque école secondaire procure un programme compréhensif d'études pour préparer les étudiants en Grades 9-12 pour le collège ou autres études post secondaires, ainsi que pour l'emploi. En addition à tous les cours exigés pour un diplôme de Maryland, toutes les écoles secondaires offrent des Honors, des cours de niveau avancé et de Placement Avancé afin de fournir plus d'études compétitives pour des étudiants motivés et améliorer les opportunités d'être acceptés au collège et de réussir. Les cours électifs sont disponibles en anglais; science; mathématiques; études sociales; art; affaires; carrière; santé; éducation physique et technologique; science en ordination (computer); langues étrangères; musique et théâtre/ production en télévision. Pour obtenir une liste de cours disponibles à votre école, contacter le bureau des conseillers. Les descriptions des cours se trouvent dans le *High School Course Bulletin* et sur www.montgomeryschoolsmd.org/curriculum/hsi/.

En addition, les étudiants peuvent prendre des cours de collège à l'école secondaire et/ou collèges de la région. Les étudiants désireux de fréquenter l'école secondaire d'un autre pays pour un cours non disponible dans les écoles de leur location doivent demander par l'intermédiaire du bureau de conseiller de leur propre école. Les cours sont ouverts à de tels étudiants sur la base de places disponibles. Étudiants/parents doivent fournir la transportation eux-mêmes.

Les cours de carrière et technologie sont disponibles aux étudiants dans les écoles locales et à l'École Secondaire de Technologie Thomas Edison High School of Technology. Pour la liste de développement de carrière et technologie à l'école de votre enfant ou à Edison, vous adresser à votre école ou visiter www.career-futures.net.

Consortiums: Deux consortiums donnent aux étudiants vivant dans la zone limitée la possibilité de choisir entre les écoles membres qu'ils comptent fréquenter, sur la base de leurs intérêts propres et des offres de programme unique dans chaque école. Le Consortium du Nord-Est consiste des high schools Paint Branch, Springbrook et James Hubert Blake. Le Consortium du Bas-Comté consiste des écoles secondaires Montgomery Blair, Albert Einstein, John F. Kennedy et Wheaton, avec le Northwood qui se joindra dans l'année scolaire 2004. Chaque campus offre le curriculum compréhensif de l'école secondaire en plus les programmes de signature distinctive et académies. Les étudiants vivant dans ces clusters participent dans un processus de Choix Préféré dans lequel ils établissent leur ordre de préférence pour les écoles secondaires au sein de leur consortium. Pour plus d'information sur les consortiums, téléphoner à 301-649-8081.

Accommodations de la Section 504

Les étudiants avec un handicap physique et mental, lequel limite substantiellement une ou davantage d'activités, y compris celle d'apprendre, pourront être éligibles pour certaines accommodations sous la Section 504 du Federal Rehabilitation Act de 1973. Les exemples d'handicap comprennent des problèmes d'attention sévères, d'allergies sévères, palsy cérébral, diabète et épilepsie. Les accommodations qui s'appliquent aux étudiants dans un setting régulier de la salle de classe peuvent inclure l'assistance avec des procédures scolaires variées et un temps additionnel pour compléter test et assignements. Si vous croyez que votre enfant a une condition qui répond au critérium pour accommodations spéciales, vous devez parler au maître, conseiller ou directeur.

Programmes specialises

En addition au programme général à chaque école, une variété de programmes sprécialisés aident les étudiants à développer leur habilités académiques, et explorer tant les intérêts spécifiques que les possibilités de carrière. Certains programmes procurent un plus grand compétition pour les étudiants hautement doués.

Au niveau de l'école locale:

Instruction Accélérée et Enrichie (AEI)

Donnée dans toutes les écoles élémentaires, cette instruction consiste de:

- L'instruction accélérée, qui permet aux élèves de parcourir le plan d'études le plus rapidement et avec davantage de compétition, et
- L'instrucion enrichie, qui procure aux étudiants des opportunités d'apprendre en plus grande profondeur et ampleur. Cela renferme une plus vaste étendue d'expériences qui demande aux étudiants d'appliquer leur connaissances et créativité.

Typiquement, les étudiants sont groupés de façon flexible par niveaux d'instruction au sein des classes mixtes pour recevoir le AEI. Pour plus d'information, contacter votre école ou l'Équipe des Doués et Talentueux, 301-279-3163.

Cours d'Honneurs

Offerts dans les écoles secondaires à travers le comté, les cours d'Honneurs dans les sujets variés présentent des etudes rigoureuses et complexes en toute rapidité. Pour plus de renseignements, obtenez le *High School Course Bulletin* de votre école secondaire ou à www.montgomeryschoolsmd.org/departments/publishingservices/coursbul/, ou contacter le bureau de conseillers de votre école secondaire.

Cours de Placement Avancé (AP)

Ces cours procurent une instruction hautement rigoureuse, rapide d'allure et donnent aux étudiants une chance de gagner les crédits universitaires ou une position avancée basée sur les résultats des Examens de AP. Les écoles secondaires à travers le comté offrent des cours de AP aux sujets variés. Pour plus d'information, voir le *High School Course Bulletin*, disponible à votre école secondaire ou à www.montgomeryschoolsmd.org/departments/publishingservices/coursbul/, ou contacter le bureau de conseillers de votre école secondaire.

Cours de niveau avancé

Ces cours des écoles secondaires procurent des études plus avancées dans certains sujets. Les étudiants doivent compléter avec succès les cours prerequisite pour s'inscrire dans les cours de niveau avancé. Pour plus de renseignement, voir le *High School Course Bulletin*, disponible à votre école secondaire ou à www.montgomeryschoolsmd.org/departments/publishingservices/coursbul/, ou contacter le bureau de conseillers de votre école secondaire.

Dans le comté:

Programmes alternatifs

De programmes alternatifs offrent le soutien dans les domaines académique et de comportement aux étudiants qui n'ont pas réussi dans le programme

régulier de l'école dû aux problèmes tel l'absentéisme, abus de substance, comportement interruptif et/ou actes violents. Le but est d'aider les étudiants à résoudre ces problèmes et à réussir après la nouvelle rentrée dans l'école régulièrement établie. La plupart des programmes alternatifs dans les MCPS ne sont pas résidentiels. Quelques aménagements résidentiels sont régis par le Département de Justice Juvénile ou par les groupes sans profits locaux.

Centres pour les Hautement Doués

Six centres offrent des études rigoureuses à un nombre limité d'étudiants exceptionnellement doués des Grades 4 et 5 (classes 10^{ème} et 9^{ème}). Dans tout le comté, les élèves sont recommandés pour ces centres, sur la base de leur performance académique au-dessus de la moyenne à partir de l'école maternelle jusqu'à Grade 3 (11^{ème}) et sur les résultats des examens. Les recommandations sont faites au cours du deuxième semestre de Grade 3. Les parents peuvent aussi demander à ce que leurs enfants soient pris en considération pour ce programme. Pour plus d'information, chercher dans le site du Web à www.montgomeryschoolsmd.org/departments/eii/eiispecial-programspage ou contacter votre école ou l'Équipe des Doués et Talentueux, 301-279-3163.

Immersion de langue étrangère

Dans cette méthode d'instruction de langue étrangère, le plan d'études régulier est enseigné dans une autre langue. En immersion totale, les maîtres conduisent toute l'entière journée de l'école, dès le premier jour de scolarité, en langue étrangère. En immersion partielle, l'anglais est enseigné pendant environ la moitié du jour et le reste, en langue étrangère. En addition, le MCPS offre un programme duel de langage en anglais et en espagnol qui convient à servir un nombre égal d'étudiants de classes élémentaires parlant anglais et espagnol.

Au niveau élémentaire, les MCPS opèrent trois programmes d’immersion totale—deux en français et un en espagnol- et deux programmes d’immersion partielle—un en espagnol et un autre en chinois. Les étudiants peuvent continuer dans le programme partiel ou duel d’immersion de langage aux écoles secondaires.

Pour plus d’information sur les programmes d’immersion, contacter le bureau de langue étrangère à 301-279-3911, ou chercher www.montgomeryschoolsmd.org/curriculum/lang/immersion.

Baccalauréat International (IB)

Ces programmes rigoureux des écoles secondaires permettent aux étudiants d’obtenir un diplôme internationalement reconnu et le crédit de collège avec une position avancée. Dans tout le comté, les étudiants peuvent s’enquérir pour le programme IB diploma. Ils peuvent poser la demande d’entrée au programme du diplôme IB à Richard Montgomery High School. D’autres programmes IB servent des écoles spécifiques. Pour information sur le programme Richard Montgomery, téléphoner à l’Équipe des Doués et Talentueux, 301-279-3163, ou consulter le site du Web: www.montgomeryschoolsmd.org/departments/eii/eiispecial-programspage. Chercher avec votre école si elle offre un programme IB ou un autre programme spécialisé.

Programmes de Magnet

Ces programmes offrent aux étudiants des écoles moyennes et secondaires de tout le comté des opportunités d’apprendre et concourir en science, math, humanités, science d’ordination (ordinateur) et arts de communication. Un magnet de doué et talentueux est ouvert aux étudiants en Grades 1-5 (11^{ème} à 7^{ème}) dans tout le pays.

Pour plus d’information, téléphoner à l’Équipe des Doués et Talentueux, 301-279-3163, ou aller au www.montgomeryschoolsmd.org/departments/eii/eiispecial-programspage.

Signatures/Académies

Ces programmes offrent un programme d’étude convergent dans les domaines académiques spécifiques et de carrière tels que arts, science, études environnementales et droit. Les signatures et académies sont typiquement disponibles seulement aux étudiants inscrits dans l’école de parrainage ou, si l’école est une part du consortium, dans la zone servie par le consortium. Si votre école a une signature ou une académie, ou est dans un consortium avec de tels programmes, vous pourrez obtenir l’information au bureau de conseillers de votre école ou celui du coordinateur de l’académie signature. Pour information relative aux programmes des consortiums du Nord-Est ou du Bas-Comté, téléphoner au bureau de Initiative de l’École Secondaire—Consortium du Nord-Est, 301-649-8081.

École Secondaire de Technologie Thomas Edison

Les étudiants peuvent choisir parmi les programmes préparatoires au collège des 20 carrières orientées et les matières telles biotechnologie, construction commerce, technologie automotrice, gestion de restaurant, graphiques et électronique, et opérations des réseaux. Les étudiants de chaque école secondaire du comté peuvent fréquenter l’Edison pendant qu’ils continuent leurs études dans l’école locale. Pour plus d’information sur les cours de carrière et technologie aux autres écoles secondaires, contacter le bureau de votre école ou appeler la Division d’Éducation en Carrière et Technologie, 301-279-3565.

Centre de l’Art Visuel

L’instruction intensive aide les étudiants à développer leur habilité artistique, à obtenir la reconnaissance de leurs talents et à se préparer pour le collège et aux autres études post-secondaires in the arts. Les étudiants de tout le comté fréquentent les classes dans le centre situé dans l’École Secondaire Albert Einstein, pendant qu’ils continuent leurs études dans leur école d’enfance. Pour information, appeler le Centre de l’Art Visuel, 301-962-1027.

Internat d’apprentissage

Divers programmes d’internat d’apprentissage aident les étudiants à se perfectionner et à appliquer leurs talents dans l’exploration de carrières variées. Quelques organisations locales offrent des programmes internat, et suivant un arrangement coopératif entre le MCPS, l’Institut Médical Howard Hughes et l’Institut National de Santé (NIH), fournissent un nombre limité d’internat d’apprentissage au NIH. Pour plus d’information sur l’internat d’apprentissage, vous renseigner à votre école ou avec la Table Ronde d’Affaires pour l’Éducation du Comté de Montgomery (Montgomery County Business Roundtable for Education, ou MCBRE), 301-279-3100.

Préparation Technique

Le Montgomery County Tech Prep Program permet aux étudiants de gagner jusqu’à 20 crédits de collège pendant qu’ils sont encore dans l’école secondaire. Les programmes sont disponibles dans tous les écoles secondaires. Ils comportent deux années de préparation en vue de gagner le crédit pour collège au Montgomery College. Pour plus d’information, voir avec le conseiller de votre école.

Enseigner à la Maison ou à l’Hôpital (HHT)

Un étudiant peut être éligible à la permission d’apprendre des cours chez lui, dans un hôpital ou à dans une autre location, à la suite d’une absence de l’école pendant un mois ou celle due à une maladie physique, crise émotionnelle ou état de grossesse. Décisions d’envoyer au HHT peuvent être décidés par les administrateurs de l’école, les conseillers, les membres du personnel en charge des écoliers, les maîtres, les parents, les médecins, les psychologues et les étudiants. Pour les demandes et renseignements, appeler le bureau de HHT, 301-657-4963.

Apprendre en Été Cours de vacances

En tant que remède et enrichement pour les étudiants de Grades 1 à 12 (de classe enfantine jusqu'à la Terminale), il existe un assemblage de cours d'éducation générale et quelques classes dans le comté par l'intermédiaire du bureau d'Éducation pour Adultes et les Cours de Vacances d'Été et des écoles locales. Il peut y avoir des frais d'études à payer. La transportation n'est pas fournie. L'exonération peut être accordée aux familles éligibles. Obtenez, dès le printemps, une brochure de cours et les matériels d'inscription du bureau de conseillers de école ou du bureau central de votre école. Pour plus d'information, appeler le bureau de Cours de Vacances, 301-517-5005.

Les écoles secondaires offrent aussi des cours de vacances d'été afin d'améliorer les talents et permettre la préparation à travailler plus compétitivement dans les cours durant l'année scolaire. Ces classes gratuites sont seulement sur invitation, et la transportation est fournie. Vérifier avec votre école secondaire pour plus d'information.

Extension d'Opportunités d'Apprendre (ELO)—Aventures d'Apprendre en Été

Le programme volontaire d'été fait apprendre la lecture et mathématique en perfectionnement de la préparation au grade suivant. Le programme de quatre semaines est ouvert aux étudiants qui vont entrer dans l'école maternelle jusqu'à Grade 4 (11^{ème}) des écoles Title 1, fédéralement subventionnées. Le programme fournit le petit-déjeuner, le déjeuner et la transportation. Les renseignements sur le programme scolaire et les instructions sur la procédure d'inscription sont disponibles à chaque école Title 1. Les écoles Title 1 offrent aussi les après classes d'enrichement en lecture et mathématique comme part du programme d'extension du jour ELO durant l'année scolaire.

Jardin d'Enfants en Été (Head Start Summer School)

Ce programme aide un nombre limité d'écoliers de Head Start à maintenir leurs gains de l'année précédente. Le programme est disponible sur une base de demi-journée ou d'une journée entière, en coopération avec les garderies d'enfants locales, aux écoliers pointés dont l'école en la demeure n'a pas de programme ELO.

Recherche en Été (Summer Search)

La publication du MCPS énumère un ensemble de programmes d'été – tels que internat d'apprentissage, camps, classes et ateliers – pour aider les étudiants des écoles élémentaires, moyennes et secondaires à élargir leurs expériences éducationnelles, développer leurs talents et explorer les intérêts dans la carrière. Pour obtenir une copie de ce catalogue, appeler 301-279-3100.

Devoir: enseignement en extension

Le devoir à faire à la maison permet d'apprendre en plus, de mettre en pratique les concepts présentés dans la salle de classe, d'avoir les opportunités de travail indépendant, d'enrichir les connaissances, renforcer le concept et le développement du talent.

Pour aider votre enfant à faire son devoir:

- Lui chercher une place assise confortable, loin des bruits, loin des distractions telles télévision, musique, afin de faire son devoir à la maison.
- Être sûr que votre enfant dispose de tous les outils dont il a besoin, tels que papier, crayons et règles.
- Être disponible pour l'aider ou avoir quelqu'un que votre enfant peut appeler à l'aide en extra.
- Lui offrir l'accès au computer et à l'Internet pour ses recherches, soit à la maison soit dans une autre location, telle que la bibliothèque publique locale.
- Aider votre enfant à organiser son devoir en «pièces» aménageables et non des touffues.
- Fixer un temps limite pour finir le devoir et en faire la priorité.
- Aider à établir un calendrier de temps pour des projets à long terme avec date fixée pour terminer chaque portion.
- Être ferme dans votre expectation que le devoir se termine; mettre cela en écrit comme dans un contrat de finir le travail avec votre enfant si besoin est.

En dehors des écoles

Éducation des Adultes

Le Département de l'Éducation des Adultes offre des cours dans une variété de sujets académiques et des passe-temps, en même temps ceux qui préparent au SAT, aux tests d'Éducation des Adultes de Base/le Développement de l'Éducation Générale, aux cours d'anglais de l'ESOL (English as a Second Language) et les tours éducationnels. Pour plus d'information, consulter les catalogues de Éducation des Adultes envoyés à toutes les maisons dans le comté et toutes les bibliothèques publiques, accéder au www.montgomeryschoolsmd.org/adulted ou appeler Éducation des Adultes, 301-517-5150.

Sur le Chemin du Collège (Gateway to College)

Ce programme s'adresse aux jeunes entre 16 à 20 ans d'âge qui quittent le lycée avant d'obtenir le diplôme ou qui risquent de quitter l'école pour de bon. En association avec le Montgomery College, un programme est offert pour les guider à compléter le lycée et un associate degree ou les crédits de collège signifiants.

Pour toute information, chercher avec le conseiller de l'école secondaire, appeler le coordonnateur du MCPS à 301-279-3489 ou Montgomery College, 301-279-5150.

Cours du Soir à l'École Secondaire (Evening High School)

L'École Secondaire du Soir donne:

- des cours avec credit pour un diplôme de l'école secondaire de Maryland en faveur des étudiants actuellement non-inscrits dans un programme de l'école secondaire.
- l'opportunité d'extension du programme scolaire de la journée aux étudiants qui n'avaient pas terminé leur Grade 8 (7^{ème}), ayant à étudier pendant le jour.
- des cours pour credit aux étudiants ayant déjà leur diplôme d'école secondaire. Lesquels en ont besoin pour leur admission aux institutions d'études supérieures.
- l'opportunité de réviser les cours complètement suivies auparavant, et
- les cours pour perfectionner les compétences intellectuelles, techniques et de vocation.

Diplôme de l'Éducation Générale Développée (GED)

Les adultes peuvent obtenir un diplôme de l'école secondaire en passant l'Examen de General Educational Development (GED). Le MCPS Département de l'Éducation des Adultes fournit l'information générale concernant l'examen du GED, issue des demandes, conduit les classes de préparation des étudiants pour l'examen. Il administre des examens d'essai pour initier les étudiants aux domaines dans lesquels ils ont besoin de se perfectionner avant l'examen proprement dit.

Le GED consiste en cinq examens compréhensifs en écrit, études sociales, science, lecture et mathématique. L'État impose des frais à payer pour l'examen, le réexamen et l'émission d'un diplôme. Pour obtenir un formulaire de demande de l'examen du GED, contacter le Département de l'Éducation des Adultes, 301-517-5005.

Enseignement des langues étrangères (FLES)

The Foreign Language in Elementary Schools Program (FLES) offre l'instruction d'avant et d'après classes en français, espagnol, chinois aux étudiants de Grades 1 à 6. FLES est parrainé par le Montgomery County Council of Parent Teacher Associations (MCCPTA).

Pour l'information, chercher avec le PTA à votre école, appeler le FLES Program Office à 301-229-3419, ou chercher dans www.fles.org.

Pratique en Science (Hands-on Science)

Le programme d'enrichement après les classes offre aux élèves élémentaires une opportunité d'apprendre, d'appliquer les talents et concepts en science à travers des activités divertissantes. Chaque session de huit semaines concentre sur un topique différent.

Pour ample information, chercher avec votre école ou votre PTA local.

Éducation Spéciale

Les MCPS procure de l'instruction et des services d'éducation spéciale aux étudiants qui ont une vaste étendue d'invalidités dans les écoles d'éducation générale du comté, six centres spéciaux, et les écoles d'éducation spéciale non-publique. Les services sont disponibles aux enfants depuis leur naissance jusqu'à la fin de leur 21^{ème} année.

Instruction et services

Les parents pensent que, depuis la naissance jusqu'au jardin d'enfants, leur enfant aurait besoin d'une instruction spécialisée doivent contacter le MCPS Child Find/Childhood Disabilities Unit au numéro 301-929-2224 pour demander un filtrage. Les parents qui suspectent que leur enfant à l'âge scolaire demanderait une instruction spécialisée devraient consulter le maître de l'enfant. Dans plusieurs cas, le maître peut prendre des mesures pour répondre aux besoins de l'enfant. Dans d'autres cas, l'enfant pourrait être référé à une équipe de Programme d'Instruction Spécialisée (IEP).

Avant qu'un enfant soit identifié comme ayant une incapacité et reçoive les services d'éducation spéciale, une équipe de IEP doit procéder à une évaluation. Comme part de l'évaluation, le team révisé les renseignements sur l'étudiant, y compris des jugements, le dossier individuel ou renseignements sur son éducation soumis par les parents. Le team pourrait aussi recommander des jugements additionnels. Si l'équipe détermine que l'étudiant a une incapacité, elle développe un IEP pour l'étudiant et recommande des services appropriés. Les parents qui s'inquiètent de l'IEP de leur enfant ou de son application devraient en discuter avec son maître et le directeur. Si ces soucis ne sont pas résolus, les parents peuvent contacter le superviseur de l'éducation spéciale pour ce cluster en téléphonant à 301-279-3837.

Nombreuses procédures d'appel permettent aux parents de disputer les décisions de l'équipe de IEP concernant l'identification, l'évaluation ou le placement éducationnels de leur enfant. Les parents sont encouragés à poursuivre la résolution au moyen de la révision ou médiation administrative. Ils ont toujours le droit de réclamer une audience par voies légales. Les parents peuvent aussi adresser la plainte au Département d'Éducation de l'État de Maryland.

Le Individuals with Disabilities Education Act (IDEA) fédéral garantit que tous les enfants avec incapacité ont accès à une éducation publique libre et appropriée. En conformité avec la loi, le MCPS fournit l'instruction et les services pour les enfants qui ont été évalués et trouvés par une équipe de IEP comme ayant l'une des incapacités suivantes: retardation mentale, affaiblissement d'ouïe y compris surdité, affaiblissement de parole ou langage, affaiblissement de vision y compris aveuglement, dérangement émotionnel, altération orthopédique, autisme, blessure au cerveau, autre ébranlement dans la santé, incapacité spécifique d'apprendre, surdité-aveuglement ou incapacités multiples.

Les enfants préscolaires en retard dans leur développement qui ont besoin de l'éducation spéciale et des services relatifs sont aussi éligibles pour des services sous le IDEA. Parmi ces services et classes sont le Programme d'Éducation Préscolaire (Preschool Education Program, ou PEP) pour enfants qui ont des incapacités éducationnelles. Les classes comprennent les classes d'autisme, les classes de langue et les classes pour les enfants qui sont sourds et durs à entendre. Pour information sur PEP, appeler 301-460-2120. Pour information sur tous les services et classes du jardin d'enfants, contacter le Child Find Unit, 301-929-2224.

Pour plus d'information sur l'instruction et les services de l'éducation spéciale, contacter votre école; le Département d'Éducation Spéciale, 301-279-3135; ou le Centre d'Information et d'Entraînement des Parents/La Place des Parents à Newport Mill MS, 301-962-3818; ou chercher dans www.montgomeryschoolsmd.org/departments/specialized/programs.

Année scolaire étendue (Extended School Year, ou ESY) est un programme qui fournit aux étudiants éligibles un soutien continu durant l'été. L'éligibilité au ESY est déterminée par l'équipe de IEP. Les étudiants éligibles sont ceux qui ont démontré que les besoins les empêchent de bénéficier des programmes de l'éducation pendant l'année scolaire régulière sans services de ESY.

Maryland Exceptional Leaders (MEL): Ce programme permet aux étudiants d'écoles secondaires avec incapacités de partager leurs expériences dans la vie avec les élèves élémentaires. L'échange mutuellement bénéfique aide les étudiants MEL à gagner la confiance, à pratiquer des talents sociaux et en même temps à éduquer les jeunes écoliers en encourageant la compréhension et la tolérance en cas de différences.

Meilleurs Copains (Best Buddies): Dirigé par des étudiants, ce club entretient l'amitié entre les étudiants avec incapacités et ceux valides. Les étudiants avec incapacités gagnent des relations positives de pairs qui promeuvent la confiance en soi améliorée et les capacités en communication. Les étudiants sans incapacités deviennent plus alertes devant ce qui arrive aux étudiants invalides et ce qu'ils peuvent faire.

L'Anglais pour Ceux Parlant d'Autres Langues (English for Speakers of Other Languages, ou ESOL)

Sans tenir compte de leur aptitude de parler anglais, tous les enfants vivant dans le Comté de Montgomery, sont bienvenus dans toutes les écoles publiques du Comté de Montgomery (MCPS). Au moment de s'inscrire, les étudiants dont la langue natale n'est pas l'anglais sont testés pour déterminer le niveau de leur capacité en anglais et quels services peuvent être requis pour qu'ils apprennent le langage académique nécessaire pour leur succès dans la salle de classe. Le test a lieu soit à l'ESOL Testing Center soit à l'école locale; cela dépend de l'endroit où l'étudiant commence la procédure de son inscription (voir Inscription et Étudiants Internationaux, page 4).

Toutes les écoles élémentaires et moyennes qui ont des étudiants de ESOL offrent des programmes de ESOL. Les étudiants de l'école secondaire reçoivent des services de ESOL dans 17 centres. Une fois que les étudiants deviennent plus capables, après démonstration de leur performance au cours d'un test d'Aptitude en Langue Anglaise, ils cessent de recevoir l'instruction dans les classes d'ESOL. Les parents peuvent aussi choisir leur dispense des services ESOL. En addition à l'instruction, la Division of ESOL/Programmes Bilinguaux offre des services variés pour aider les étudiants et familles à ajuster au système scolaire et à une nouvelle culture.

L'instruction de l'anglais pour ceux parlant d'autres langues

École élémentaire: Les élèves reçoivent l'instruction de la langue anglaise d'un maître ESOL sur la base d'emploi de temps régulier. Cet enseignement aux étudiants est axé pendant le jour d'école en majorité.

École moyenne: Les étudiants reçoivent quotidiennement l'instruction de l'anglais dans les classes ESOL. Les étudiants débutants reçoivent deux classes ESOL par jour. Tous étudiants sont dans le courant qui les place dans un régulier avec des étudiants non-ESOL, pour la grande partie du jour de l'école.

École secondaire: Tous les étudiants ESOL de Grades de 9 à 12 reçoivent les services ESOL et l'Intensive English Language Centers (IELC), se trouvant dans 17 écoles secondaires du comté. Les étudiants d'une école sans IELC peuvent être transportés au centre le plus proche. Les étudiants débutants ont deux classes ESOL par jour. En addition de l'instruction intensive quotidienne de langage, les étudiants peuvent en alternative sélectionner les cours des sujets tels histoire, math et science; les classes de talents de base en lecture et mathématique aussi bien que language lab. Ils participent aussi aux classes régulière (mainstream classes) avec les étudiants non-ESOL.

Entraînement et Soutien dans Plusieurs Disciplines (Multidisciplinary Educational Training and Support, ou METS): Ce programme est désigné aux étudiants de Grade 3 à l'école secondaire qui avaient interrompu leurs études ou n'ont pas d'écoles dans leur propre pays. Les étudiants inscrits dans le programme METS reçoivent quotidiennement l'instruction en talents de base et ESOL. Ils sont aidés pour ajuster tant académiquement que socialement à l'environnement scolaire.

Classes ESOL d'Été: Les classes intensives de langue anglaise sont données aux étudiants dans les centres des écoles élémentaires et secondaires d'été. Les classes des écoles élémentaires et moyennes durent quatre semaines et les classes des écoles secondaires durent six semaines. Les talents oraux sont accentués dans l'école élémentaire. Tous les étudiants apprennent le vocabulaire et les structures qui sont pratiqués dans les situations appropriées à leur âge, maturité et niveau de grade.

Services d'ESOL

Le programme ESOL offrent les services suivants pour répondre aux besoins éducationnel, culturel, social et émotionnel des étudiants dont la langue natale n'est pas l'anglais:

- **Équipe d'Évaluation Bilinguaux** procure les services aux écoles et parents pour les étudiants d'anglais aux capacités limitées qui ont ou sont susceptibles d'avoir une invalidité.
- **ESOL/Conseils Bilinguaux** procure les services pour perspective de croisement de culture aux étudiants ESOL, en tant que ressource pour les

équipes basées aux écoles qui répond aux besoins de conseils des étudiants ESOL.

- **Centre des Parents ESOL** fournit l'information sur les services éducationnels disponibles aux étudiants ESOL et à leurs parents. Il agit pour minimiser les barrières linguistiques et culturelles de sorte que les parents des étudiants ESOL puissent participer dans l'éducation de leurs enfants. Pour plus d'information ou pour se porter volontaire au centre, appeler 301-230-0674.
- **Centre de Test ESOL** évalue le niveau en anglais de chaque étudiant selon leur capacité de: écouter, parler, lire et écrire. Si le test indique l'étudiant a besoin des services ESOL/Bilingual, les formulaires pour le placement sont complétées au Centre de Test et envoyées à l'école de l'étudiant assignée. Pour plus d'information, appeler le Centre de Test à 301-230-0673.

Traduction/Interprétation

Beaucoup de documents du MCPS sont traduits en la plupart des langues communes utilisées dans le comté. Une requête pour traduire un document peut être faite par une école.

Le système scolaire procure aussi des interprètes pour les conférences de parents et les autres réunions avec les membres du personnel de l'école. En cas de besoin d'un interprète, les parents doivent notifier l'école à l'avance afin de permettre d'avoir du temps matériel suffisant pour cet arrangement.

Pour plus d'information sur les programmes et services de l'ESOL, appeler la Division de ESOL/Programmes Bilinguaux, 301-230-0670.

Évaluations/Jugements

Les étudiants doivent prendre un nombre de tests pour évaluer leur performance à travers leur expérience scolaire. Certains tests aident aussi à déterminer le niveau d'instruction le plus approprié, alors que les autres sont nécessaires pour le diplôme de l'école secondaire et l'acceptance au collège. Votre enfant doit aller voir son conseiller vers la fin de Grade 8 pour développer le plan d'études de quatre ans. Votre enfant et son conseiller doivent se réunir de nouveau vers la fin de Grade 9 pour réviser ce plan et esquisser un emploi de temps personnel d'évaluation afin de répondre aux exigences pour obtenir le diplôme et préparer pour l'acceptance au collège.

La plupart des tests sont chronométrés. Si vous croyez que votre enfant a une invalidité pour apprendre ou autre sorte d'invalidité qui le place au désavantage dans des tests chronométrés, parlez au conseiller de l'école concernant la façon de chercher l'accommodation (voir Section 504 accommodations, page 11)

En addition aux tests ci-dessus cités, les maîtres donnent des tests pour observer les progrès et la performance dans des cours individuels.

Programme d'Évaluation (MCPS Assessment Program, ou MCPSAP)

Ces évaluations en lecture et mathématiques fournissent aux écoles les notes individuelles sur l'étudiant qui peuvent servir à observer la performance de l'étudiant, le plan d'instruction, informer les parents et aider à préparer les succès futurs. Actuellement les évaluations sont faites en prékindergarten au Grade 3 en lecture et en prékindergarten au Grade 8 en math. Les évaluations en lecture sont introduites par phases de Grade 4 à Grade 10.

Tests capacitaires de base (TerraNova Comprehensive Tests of Basic Skills ou CTBS)

Donnés aux étudiants de Grade 2 chaque printemps, ces tests en lecture, arts en langage et mathématiques

procure l'information sur la performance des étudiants et écoles individuels en comparaison de leurs pairs dans la nation.

Sélection des Talentueux (Gifted and Talented, ou G/T, Screening)

L'examen sélectif dans tout le comté pour identifier les enfants pour Instruction Accélérée et Enrichie (AEI) a lieu au printemps de Grade 2. Les étudiants peuvent être de nouveau sélectionnés aux années subséquentes, sur la requête de l'école ou de parent. Les étudiants qui sont nouveaux à MCPS sont aussi passés à l'examen sélectif. Les parents sont mis au courant si oui ou non leur enfant est identifié pour l'AEI. Ils peuvent revoir les résultats avec l'école.

Évaluation scolaire en Lecture et Maths (Maryland School Assessment in Reading and Mathematics, ou MSA)

Donné aux étudiants de Grade 3 à Grade 8 et 10,* le MSA évalue combien un étudiant performe bien en comparaison avec ses pairs dans toute la nation et comment l'étudiant a maîtrisé le contenu spécifié en lecture et mathématiques dans le Maryland Content Standards. Ces tests sont donnés au printemps.

Calendrier avec dates des tests

Évaluation	Grades	Pour Quand
Pre-K literacy/numeracy	Pre-K	automne, hiver, printemps
MCPSAP lecture	Pre-K-3	plusieurs fois par an
MCPSAP in mathématique	Pre-K-8	plusieurs fois par an
TerraNova CTBS	2	printemps
MCPS G/T screening	2	printemps
MSA in reading	3-8, 10	printemps
MSA in math	3-8, 10*	printemps
Alternate to MSA	3-8, 10	printemps
IPT	ESOL K-12	printemps
PSAT	10	automne
HSA	variable	hiver, printemps
AP	variable	printemps

Évaluation Alternative pour le MSA (ALT-MSA, avant Independence Mastery Assessment Program, ou IMAP)

L'ALT-MSA évalue et rend compte de la maîtrise des objectifs du reading et mathématiques pour les étudiants de l'éducation spéciale qui sont exempts du MSA.

Test d'Aptitude (IDEA Proficiency Test, ou IPT)

Donné aux étudiants inscrits dans le programme de English for Speakers of Other Languages (ESOL), ce test évalue le progrès annuel de la capacité en anglais, comme condition exigée par le No Child Left Behind Act fédéral.

PSAT

Tous les étudiants du MCPS prennent le test PSAT en automne de Grade 10. Les étudiants doivent de nouveau prendre le PSAT en Grade 11 pour être éligible au programme de bourse National Merit Scholarship, qui, en addition à la remise des bourses de collège aux étudiants au sommet des meilleures notes, recommande les high-scoring étudiants au collège et universités à travers la nation. Le PSAT aide aussi les étudiants à préparer pour le SAT. Les étudiants doivent s'inscrire eux-mêmes pour prendre le PSAT en Grade 11. Pour plus d'information, demander aux conseillers de l'école ou chercher dans www.collegeboard.com.

*Le Maryland School Assessment en géométrie remplit l'exigence pour un test de mathématiques dans le high school. Les étudiants devraient prendre le MSA en géométrie après avoir complété les cours de géométrie, sans tenir compte du niveau de leur grade.

Évaluations à l'École Secondaire (High School Assessments, ou HSA)

Le programme Maryland High School Assessments détermine si un étudiant a montré la maîtrise dans le standard de l'État en algèbre, anglais I, gouvernement et biologie. Tous les étudiants, sans égard à leur grade, sont prescrits de prendre le test HSA quand ils complètent les cours appropriés. Commençant avec les étudiants qui vont entrer le Grade 9 en automne 2005, tous les étudiants doivent passer le HSA en tant que exigence pour le diplôme, en attendant l'approbation du Centre d'Administration de l'Éducation de l'État de Maryland. Contactez le conseiller de votre enfant ou chercher dans www.montgomerycountyschoolsmd.org/curriculum/hsi/ pour les updates et information sur évaluations, résultats de test et liens aux autres ressources éducationnelles.

Examens pour Placement Avancé (Advanced Placement, ou AP, Exams)

Les étudiants doivent passer ces examens pour chaque cours AP pris au école secondaire. Un score de 3 ou plus haut peut qualifier un étudiant pour le crédit et/ou promotion à une position avancée dans nombreux collèges et universités.

SAT I: Test sur Capacité de Raisonner

La plupart de collèges et universités se servent de ce test comme l'un des critères pour admission. Les étudiants doivent prendre le test qui mesure l'aptitude de raisonner verbalement et en mathématique de Grade 11 et le répéter en Grade 12 pour essayer de gagner un plus haut score. Vérifier avec le conseiller d'école à propos du cours de préparation du SAT au école secondaire de votre enfant ou pour information sur les cours privés. Les étudiants doivent s'inscrire pour prendre ce test. Pour l'information, demander au conseiller ou chercher dans www.collegeboard.com.

SAT II: Test sur Distinction du Sujet

Ces tests mesurent les connaissances dans les domaines spécifiques d'études et peuvent renforcer une demande d'entrée au collège. Certains collèges exigent un certain nombre de ces tests, dépendamment du major opté au collège par l'étudiant. Les étudiants des Grades 10 à 12 doivent prendre ces tests comme ils complètent ces cours relatifs. Les tests peuvent être reprises en Grade 12. Les étudiants doivent s'inscrire pour prendre ce test. Pour plus d'information demander au conseiller de l'école ou chercher dans www.collegeboard.com.

ACT Assessment (Test de l'Aptitude pour Collège)

Le ACT Assessment montre le développement éducationnel général des étudiants de l'école secondaire et leur aptitude de compléter le travail du niveau de collège. Les tests couvrent l'anglais, les mathématiques, le lecture et le raisonnement en science. Plusieurs collèges acceptent les résultats de ces tests à la place de ou en addition aux scores du SAT. Les étudiants doivent s'inscrire pour prendre ce test. Pour plus d'information, demander au counselor de l'école ou chercher dans www.act.org.

TOEFL, MTELP et MELAB

Ceux qui apprennent la langue anglaise ont besoin de prendre un des tests suivants comme part du processus de leur demande d'entrée au collège: le Test of English as a Foreign Language (TOEFL), le Michigan Test of English Language Proficiency (MTELP) ou le Michigan English Language Assessment Battery (MELAB). Les tests sont pour les étudiants de ESOL level 4 ou plus haut. Ils mesurent l'aptitude d'utiliser et de comprendre l'anglais académique. Les étudiants doivent vérifier les exigences du test du collège ou université où ils ont déposé leur demande d'admission avant de sélectionner un test.

Succès aux examens

Il n'est pas trop tôt de commencer à aider votre enfant de l'école moyenne à préparer les examens qu'il/elle prendra en l'école secondaire—et vous divertir dans le processus. Accéder au Website du College Board www.collegeboard.com et prendre l'échantillon de questions pour le PSAT et SAT. Donner à votre enfant une question chaque jour et en faire un jeu, peut-être avec les autres membres de la famille qui tant bien y participent. Si vous n'avez pas d'Internet à la maison, utiliser les computers à votre bibliothèque publique locale ou chercher avec l'école de votre enfant pour voir si les parents peuvent utiliser les computers dans le centre de media de l'école pendant certaines heures.

Conditions exigées

Cours à suivre

- Anglais – 4 crédits
- Beaux Arts – 1 crédit (satisfait par sélection des cours suivants: Art, Danse, Drame/Théâtre et Musique)
- Éducation en Technologie – 1 crédit
- Mathématiques – 4 crédits (1 crédit Algèbra, 1 crédit Géométrie. Les étudiants qui ont complété avec succès le cours de Calculus, offert par le MCPS, peut être exempté des conditions exigées de 4 crédit en mathématiques.
- Science – 3 crédits (doit comprendre 1 crédit en Biologie et 1 crédit en Science Physique)
- Études Sociales – 3 crédits (1 crédit en Histoire; 1 crédit Histoire du Monde; 1 crédit Gouvernement National, de l'État, et Local)
- Éducation Physique – 1 crédit
- Éducation de Santé – 1/2 crédit
- Langues Étrangères – 2 crédits; ou Éducation en Technologie Avancée – 2 crédits; ou complétion avec succès d'un Programme de Développement de Carrière approuvé par le Centre d'Administration de l'Éducation de l'État de Maryland.

Autres exigences

- 60 heures de l'expérience d'apprendre le service pour étudiant, ou montant au prorata pour les étudiants entrant au MCPS après Grade 7 (voir en bas)
- Passer le Maryland High School Assessments (commençant avec les étudiants entrant Grade 9 en automne 2005, dans l'attente de l'approbation par le Conseil d'Administration de l'Éducation de l'État de Maryland)

Apprendre le Service d'Étudiant (Student service learning ou SSL)

Apprendre le service pour étudiant est une activité non rémunérée dans une école ou une communauté, laquelle activité redresse le besoin d'une vraie école ou communauté.

Les étudiants peuvent commencer à gagner les heures d'apprendre le service pour étudiant en été après Grade 5 (9^{ème}). Les étudiants gagnent 10 heures jusqu'à complétion avec succès des activités d'apprendre le service en science de Grade 6 (8^{ème}), anglais de Grade 7 (7^{ème}) et études sociales de Grade 8 (6^{ème}). Pour l'information sur le SSL, contacter le conseiller de votre enfant ou le coordonnateur de SSL dans toutes les écoles moyennes et secondaires, ou chercher dans www.mcpsssl.org.

Les étudiants inscrits dans le MCPS avant et durant Grade 7 (5^{ème}) sont prescrits de réunir 60 heures de SSL avant d'obtenir le diplôme. L'heure exigée comme condition est prorata pour les étudiants entrant le MCPS en Grade 8 (4^{ème}) pour la première fois ou après.

Les étudiants qui s'inscrivent dans le MCPS pour la première fois en Grade 8 sont prescrits de compléter 50 heures de SSL; ceux qui s'inscrivent en MCPS pour la première fois en Grade 9 (3^{ème}), 40 heures; ceux s'inscrivant à MCPS pour la première fois en Grade 10 (Seconde), 30 heures; ceux s'inscrivant à MCPS pour la première fois en Grade 11 (Première), 20 heures; quant à ceux s'inscrivant à MCPS pour la première fois en Grade 12 (Terminale), 10 heures sont exigées avant graduation.

Certificat de Mérite (Certificate of Merit)

En addition au diplôme, les étudiants qui remplissent les conditions suivantes peuvent recevoir comme récompense le Certificat de Mérite de l'école secondaire de Maryland:

- Gagner au moins 12 credits en advanced courses identifiées par le MCPS comme étant applicables pour le Certificat de Mérite.
- L'étudiant doit obtenir une moyenne accumulative de qualifications de 3.0 au moins.
- Tous cours comptés en vue d'un Certificat de Mérite doivent être prise au dernier grade.

Crédit obtenu a l'école moyenne

Le crédit de l'école secondaire sera remis à un étudiant qui a complété les cours de l'école secondaire pendant qu'il suit l'école moyenne, après qu'il ait passé l'examen final et le cours. Pour plus d'information, contacter le conseiller du l'école secondaire de l'étudiant.

Certificat de l'École Secondaire de Maryland (Maryland High School Certificate)

Les étudiants avec invalidités qui suivent le curriculum des spécialités alternatives fondamentales pour la vie reçoivent le Certificat de l'École Secondaire de Maryland au moment à l'obtention du diplôme.

Implication des parents

En tant que parents, vous avez un rôle clé dans l'éducation de votre enfant. Ce rôle implique le support donné à votre enfant chez vous et, quand c'est possible, à l'école. A la maison, la façon de supporter votre enfant sera de vous assurer qu'il/elle va à l'école régulièrement et à l'heure, dispose de fournitures nécessaires de classe et d'une place tranquille pour faire ses devoirs, finit et soumet tous les assignements à temps, et a quelqu'un prêt à l'aider pour faire ses devoirs. En addition, vous devez rester informé de plusieurs opportunités, tant à l'école que dans la communauté, pour renforcer les talents et intérêts de votre enfant.

Quelque soient les façons vous choisissez pour vous impliquer dans l'éducation de votre enfant, une chose est claire: travailler étroitement avec les maîtres et les autres membres du personnel de l'école va aider votre enfant à recevoir une meilleure éducation possible. Les recherches ont montré une corrélation directe entre l'implication des parents et l'achèvement de l'étudiant.

Comment vous impliquer dans l'école de votre enfant?

Joindre les organisations locales de parents: Être actif dans le PTA/PTSA ou Parents' Council de votre école (voir page 24) en assistant aux réunions et participant aux activités. Ces deux organisations aident à supporter l'école de manières variées. Informent les parents au sujet des programmes et activités dont leurs enfants peuvent tirer bénéfices, lesquels programmes et activités qu'offrent des opportunités aux parents d'exprimer leurs vues et inquiétude, et fournissent un réseau de contacts valables avec d'autres parents. Chercher avec le bureau principal de l'école de votre enfant pour savoir quand ces groupes se réunissent.

Volontaire pour aider: Volontaire à l'école ou à la maison. Les parents peuvent souvent aider dans la salle de classe ou centre de média de l'école, avec les études après classes ou activités spéciales telles que

chaperonner les excursions champêtres, ou préparer les matériels de salle de classe à la maison. Demander au maître de votre enfant ou le coordinateur volontaire de PTA pour votre école.

Assister à toutes les conférences parent-maîtres:

Être sûr d'assister à toutes les conférences fixées pour parents et requérir pour une conférence si besoin est.

Assister aux fonctions de l'école, y compris:

- Back-to-School Night (Soir de Rentrée des Classes), où vous allez apprendre à propos du programme instructionnel et reconstruire les maîtres de votre enfant. Demander aux maîtres quelle serait la meilleure façon de les contacter—telephone, e-mail ou notes envoyées à l'école—et donner leur votre adresse e-mail si vous en avez une.

Résoudre les problèmes

Les parents devraient s'efforcer de résoudre les préoccupations concernant l'éducation et l'expérience scolaire de leurs enfants avec le personnel et le directeur à l'école. Cependant, si les problèmes et préoccupations continuent après que les efforts soient faits, les parents pourraient contacter le sursintendant de leur communauté dans le Bureau de Performance de l'École. Si besoin est, demander à votre école le nom et le numéro de téléphone du sursintendant de la communauté qui a la supervision sur le cluster de votre école. Quand une préoccupation ou plainte n'est pas résolue informellement, vous pourriez initier un procès de plainte formelle en complétant le *MCPSD Form 270-8; Complaint from the Public*, disponible à votre école ou dans le www.montgomeryschoolsmd.org. Si après avoir complété ce procès, votre préoccupation n'est toujours pas résolue, vous pourriez tenter l'appel au sursintendant des écoles. Des appels ultérieurs peuvent être adressés directement au Conseil d'Administration de l'Éducation du Comté de Montgomery, ensuite au Conseil d'Administration de l'Éducation de l'État de Maryland.

- Réunions d'orientation et d'information, spécialement ceux qui affectent votre enfant, tels que orientations pour l'entrée de l'école moyenne ou l'école secondaire, et réunions sur éducation sanitaire ou éducation en plein air.
- Séances d'entraînement des parents, lesquelles vous apprendront à aider votre enfant à réussir.
- Événements scolaires tels que show artistiques et productions de théâtre, en particulier, dans ceux auxquels participe votre enfant. Cela montre à votre enfant que ces activités sont importantes pour vous.

Devenir une ressource: Offrir à partager votre expertise/expérience avec les étudiants à travers des démonstrations dans la salle de classe, des projets spéciaux, guide/aide à apprendre, jours de carrière, participation à l'International Night (Soirée Internationale) et autres activités.

Être maître d'une décision: Demander au directeur sur la participation dans quelques comités de l'école ou servir dans l'Equipe d'Amélioration de l'École.

Regarder la grande image: Être à jour avec les décisions du Centre d'Administration de l'Éducation qui pourraient affecter votre école en assistant aux réunions du Conseil d'Administration, en regardant ses réunions dans le MCPS Câble TV, canal 34, ou chercher dans le site du Web du MCPS. Le Conseil d'Administration tient typiquement deux réunions d'affaires mensuellement, habituellement au deuxième mardi (en général à 10:00) et au deuxième lundi, après la réunion du mardi suivant (en général à 20:00). La plupart des réunions se déroulent dans la salle du Conseil d'Administration au Centre de Services Educationnels (CESC), 850 Hungerford Drive, Rockville.

En addition, assister aux forums de communauté tenus par le sursintendant et le Conseil d'Administration sur les issues telles que le budget et les révisions de politique. Pour le calendrier des réunions et activités du Conseil d'Administration, appeler 301-279-3617, ou chercher dans www.montgomeryschoolsmd.org/boe/.

Conférences des parents

Les maîtres de Jardin d'Enfants à la Classe 10^{ème} (Prekindergarten–Grade 5) tiennent des conférences des parents maîtres régulièrement fixées en automne et à la fin de la période de notation. Dans certaines écoles, les maîtres de Jardin d'Enfants et de la Maternelle ont une deuxième conférence au printemps. Le maître va vous contacter pour arranger le temps de rencontre. Une conférence typique dure 15 minutes.

Les écoles secondaires tiennent les conférences parents-maîtres en novembre sur la demande d'un parent ou d'un membre de personnel.

Observer pour une notice qui peut venir chez vous dans les lettres de nouvelles du principal ou dans une lettre aux parents décrivant ce qu'il faut faire si vous sentez qu'une conférence est nécessaire.

Les conférences des lycées ont lieu typiquement sur la demande d'un parent ou d'un membre du personnel de l'école.

Pour l'école élémentaire de votre enfant, il est vital que vous assistiez à toutes les conférences parents-maîtres régulièrement organisées. Il est également important de demander une conférence une fois vous avez des soucis concernant la performance académique ou l'expérience de votre enfant de l'école élémentaire ou secondaire.

Aux niveaux élémentaires et secondaires, vous pourrez demander une conférence à tout moment durant l'année scolaire pour discuter de vos soucis concernant la performance, le comportement et/ou le placement dans les cours aussi bien que pour suivre et soutenir le progrès académique de votre enfant. Les maîtres peuvent aussi demander une conférence de parent pour discuter des préoccupations et/ou déterminer le mieux pour aider un étudiant à réussir.

Ressources pour parents

Centres de Ressources pour Parents

Les parents et les enfants peuvent jouer et apprendre ensemble dans les deux Centres de Ressources pour Parents, qui promeuvent l'alerte à l'école, les talents sociaux et de langage, la curiosité et le développement de connaissance. Ils fournissent aussi des ressources, aident les problèmes de parentage, et les opportunités de se partager idées et préoccupations. Les centres sont ouverts sur la base de présentation en personne aux familles et enfants, depuis les nourrissons à ceux de l'âge préscolaire. Inscrire à l'un des deux centres; les frais sont estimés selon l'équilibre de balance. Pour se renseigner sur le programme général et sur les frais, appeler 301-929-5648.

Pour l'information concernant les heures, locations, calendrier et activités spéciales, appeler le centre individuel.

Les centres se situent à:

- Children's Resource Center
332 W. Edmonton Drive, Room D4
Rockville
301-279-8497
- Connecticut Park Center
12518 Greenly Street, Room 10
Silver Spring
301-929-2037

Centre d'Information et Entraînement des Parents/Place des Parent à Newport Mill MS

Ce centre offre l'entraînement et l'information sur une large variété de matières qui affectent le succès académique de l'étudiant et aider les parents à prendre des décisions informées à propos de l'éducation de leur enfant. Ces matières peuvent inclure le plaidoyer parental, les talents de communication, les issues d'éducation spéciales et l'art positif d'être parent. Le centre sert aussi de pont entre l'homme et l'école. Quelqu'un est disponible pour parler avec les parents au téléphone en anglais,

espagnol, français et coréen. Les séances «drop in» hebdomadaires sont offertes en anglais et espagnol. Pour plus de renseignements ou pour un calendrier d'activités, appeler le centre, 301-962-3818.

Centre de Parent ESOL

L'information sur les services d'éducation pour les étudiants ESOL et leurs parents; interprètes aux conférences pour parents avec une proficiency limitée: 301-230-0674.

Lien de l'Enfant (Child Link)

Opéré par le Montgomery County Department of Health and Human Services, le Child Link fournit l'information sur un assemblage de ressources dans le comté pour enfants depuis leur naissance jusqu'à l'âge de 5 ans, y compris santé, garderie d'enfants et première éducation. Les parents peuvent joindre le Child Link à 240-777-GROW (4769), ou 240-777-1009 TTY.

Association Parent Maîtres (PTA/PTSA)

Chaque école du MCPS a soit une Association Parent Maîtres (Parent Teacher Association, ou PTA) soit une Association Parent Maîtres Étudiants (Parent Teacher Student Association, ou PTSA). Ces groupes supportent et parlent au nom des étudiants. Ils encouragent l'implication des parents et de la communauté dans les écoles publiques. Les groupes servent aussi comme réseau d'information et support pour parents, transmettent les préoccupations et idées des parents à l'administration de l'école. Ils engagent dans des activités de cotisation (fund-raising) pour supporter les programmes et activités scolaires variés. Pour information, contacter l'école de votre enfant.

Conseil des Parents de NAACP

Le Conseil des Parents sert de ressource et support pour les parents des étudiants afro-américains. Il transmet les préoccupations et les idées des parents à l'administration de l'école. Toutes les écoles ont des représentants du Conseil des Parents, lesquels sont supportés par le chapitre local du NAACP. Si vous voulez servir comme représentant du Conseil des Parents dans votre école, parler avec le directeur. Pour plus d'information sur le Conseil des Parents, appeler 301-657-2062.

Préoccupations pour drogue/alcool/violence

Les parents préoccupés par les drogues, l'alcool ou la violence et leurs enfants peuvent contacter les groupes suivants:

- **Équipe d'assistance à l'étudiant:** Chaque école secondaire a une Équipe d'assistance à l'étudiant (Student Assistance Team) qui procure l'intervention et les services référaux pour les problèmes relatifs à l'alcool et l'usage d'autre drug ainsi que les problèmes de santé mentale relatifs à la violence. Pour information, contacter le team de votre école.
- **Conseil de MCPS des Écoles Sûres et Débarrassées de Drogues (MCPS Safe and Drug-Free School Advisory Council):** Ce conseil de tout le pays procure aux parent et communauté l'éducation pour l'alcool, autre drug et la prévention à la violence. Pour information, appeler 301-279-3041.

Centres Judy

Deux Centres Judy fournissent les programmes compréhensifs de jeune enfance offrant un assemblage de services et soutiens aux enfants âgés de moins de 6 ans et leurs familles. Représentant une association parmi les gouvernements d'Etat et local, les écoles publiques et les organisations communautaires, les centres se situent à Summit Hall ES en Gaithersburg et Rolling Terrace à Takoma Park.

Télévision Câble du MCPS

Brancher sur le Câble Télévision, canaux 33 et 34, pour les nouvelles du MCPS, les réunions du Conseil d'Administration d'Éducation et les programmes éducationnels pour les étudiants et les parents. Pour un programme gratuit, demander à votre école ou chercher dans www.montgomeryschoolsmd.org/departments/itv/itvschedule.

Lignes pour information et aide aux parents

Plusieurs lignes de téléphones permettent aux nombreux parents ne parlant pas l'anglais et les membres de la communauté de poser des questions et recevoir des renseignements sur le MCPS en leur langue natale. Les questionneurs peuvent aussi demander l'aide en communiquant avec le personnel de l'école. Pour le Hotline Hispanic, appeler 301-230-3073; pour additionnel help en espagnol, appeler 301-230-5403. Les lignes suivantes sont disponible en ces langues: chinois, 301-230-5428; français, 301-230-5429; coréen, 301-230-5430; swahili, 301-230-5429; khmer, 301-230-5427; et vietnamien, 301-230-5432.

Hotline pour le Devoir

Ce programme offre un par un l'aide pour faire le devoir aux étudiants qui appellent le hotline numéro 301-279-3234. The programme qui peut être regardé sur canal de câble 33, est mis en ondes de 16:30 à 18:00 la plupart des mardis, mercredis et jeudis tout le long de l'année scolaire. Les étudiants et les parents peuvent utiliser ce service même s'ils n'abonnent pas à télévision câble. L'étudiant sera relié à un maître qui peut procurer l'aide dans la plupart des sujets académiques de kindergarten jusqu'à Grade 12. Les étudiants avec le service de câble sera capable de regarder le programme et travailler à travers la question du devoir à faire à la maison avec un maître de télévision.

Sites du Web

MCPS (www.montgomeryschoolsmd.org): Information sur le système scolaire et ses programmes, cours, testing, documents et formulaires, et liens aux autres ressources éducationnelles.

Département de l'Éducation de l'État de Maryland (www.msde.state.md.us): Information sur évaluations de l'État, politiques éducationnelles de l'État et ressources pour parents.

Montgomery County Business Roundtable for Education (www.mcbre.org): Information sur les efforts pour améliorer l'achèvement de l'étudiant dans le Comté de Montgomery.

Maryland Business Roundtable for Education (www.mbrt.org/parents/index): Information sur l'aide à développer et fortifier les talents académiques chez votre enfant.

www.career-futures.net: Information pour étudiants et parents à propos des programmes qui préparent les étudiants aux carrières et éducation post-secondaire.

Montgomery College (www.mc.cc.md.us): Information sur les programmes, admissions et activités.

www.getsmarter.org: Permet aux étudiants de K-12 d'évaluer leur achèvement académique, se comparer aux étudiants dans le monde et rehausser leur études.

The College Board (www.collegeboard.com): Information concernant plan pour chercher et entrer et payer pour le collège, pour préparer le PSAT et le SAT, échantillons de questions de test, inscription on line au SAT, au cours AP et aux exams.

Services pour Étudiants et Parents

Veiller à la bonne santé de votre enfant

La santé dans les écoles

Salle médicale (Health Room): Chaque école a une infirmerie tenue par un technicien de la salle de santé. Le technicien travaille sous les ordres d'une infirmière déléguée qui peut avoir la responsabilité de plusieurs écoles en ayant typiquement sa base dans une école secondaire. Les étudiants sont référés à la salle médicale pour routine et urgente auscultation des conditions médicales, traitement des blessures et autres peines physiques ou maladies.

Médications: Le personnel de la salle médicale dispensera des médicaments aux étudiants qui ont un ordre écrit de leur docteur pour médication. Les écoles ne doivent pas dispenser des médicaments en vente sur-le-comptoir à un étudiant sans une confirmation écrite du docteur de l'étudiant. Les étudiants ne sont pas autorisés à apporter des médicaments à l'école, y compris des gouttes pour la toux ou les sprays pour le nez.

Programmes d'examens: vision, audition et scoliose: Les écoles conduisent les examens de routine pour la vision et de l'audition des écoliers en Head Start, kindergarten, et Grades 4 et 8. Les nouvellement inscrits et les écoliers référés par les maîtres avec des symptômes de problèmes de vision ou de l'audition sont aussi examinés. En Grade 7, les étudiants sont examinés pour première détection de scoliose, ou courbature spinale. Les parents sont notifiés à l'avance et peuvent refuser l'examen. Tous les examens sont assurés par un personnel entraîné, et les parents seront notifiés en cas de problèmes quelconque.

Linkage au Learning: Ce programme s'opère dans plus de 20 écoles élémentaires et moyennes du MCPS avec pourcentage élevé de familles à bas revenu. Le programme offre les services de conseillers, santé et activités éducationnelles des parents, les programmes de services sociaux et autres services pour aider les enfants à réussir.

Deux écoles Linkages opèrent les centres de santé ayant base dans l'école, lesquels assurent le traitement des maladies et les soins préventifs de routine aux enfants éligibles.

Vérifier avec votre école pour voir si elle un programme Linkages au Learning. Pour plus d'information, appeler 240-777-1731 ou chercher dans www.montgomerycountymd.gov/content/linkages/index.

Services pour étudiants

Le Département de Services pour Étudiants du MCPS travaille pour prendre soin de la croissance sociale/émotionnelle et franchir les barrières à l'éducation. Les conseillers, les psychologues de l'école, les coordonnateurs des affaires estudiantines et les techniciens de santé collaborent avec les membres du personnel de l'école, les parents et la communauté pour procurer un assemblage de première prévention, intervention et autres activités supportrices. Se servant du Procédure Active de Collaboration (Collaborative Action Process, ou CAP) pour résoudre le problème, le personnel détermine ce qui inhibe le succès de l'étudiant puis intervient. N'ayant pas encore recours au CAP, les écoles se servent de la procédure avec l'Équipe de Direction Educationnelle (Educational Management Team, ou EMT). Les parents qui croient que leur enfant a besoin des services de santé mentale de l'école doivent contacter le maître de leur enfant, le conseiller ou le directeur de son enfant.

La santé à la maison

Quand vous gardez votre enfant à la maison: Les professionnels médicaux recommandent de garder votre enfant à la maison au lieu de l'école si votre enfant montre nettement des signes de maladie. Ce qui comprend, mais n'est pas limité à: une fièvre de plus de 1000 F, nausée ou vomissement, mal au ventre, diarrhée, pâleur ou couleur au visage, mal de tête, toux ou respiration d'asthmatique, épais écoulement du nez, mal de gorge, éruption ou infection de la peau, yeux rouges ou roses, perte d'appétit, d'énergie ou activités ralenties. Un enfant qui reçoit médication pour infection doit rester 24 heures à la maison après commencement de la médication.

Poux: Les étudiants qui ont des poux sur la tête seront envoyés à la maison et ne pourraient retourner à l'école que quand l'infestation a été traitée avec succès. Pour retourner à l'école, l'étudiant doit être débarrassé du poux et ses oeufs (petits oeufs de poux impliqués aux cheveux). Les parents doivent accompagner leur enfant à son retour à l'école pour inspection après traitement par le personnel médical.

Les enfants qui montrent encore des signes d'infection seront renvoyés à la maison. Les enfants sont inspectés de nouveau sept jours après leur retour à l'école.

Comportement de l'Étudiant

Droits et responsabilités de l'étudiant

Tous les étudiants vont recevoir une copie de *A Student's Guide to Rights and Responsibilities* au début de chaque année scolaire. Cette brochure décrit les droits et les attentes des étudiants du MCPS. Pour plus d'information, lire cette brochure attentivement au début de l'année scolaire. Les matières relatives comprennent les suivantes:

Intimité

Votre enfant ne peut pas être forcé à révéler l'information concernant sa vie personnelle ou sa famille comme part d'une activité de la salle de classe. En addition, les parents peuvent demander aux écoles de ne pas livrer les renseignements de base tels que le nom de l'étudiant, l'adresse et numéro de téléphone ou publier cette information dans un annuaire de l'école. Au commencement de chaque année, toutes les écoles distribuent aux parents l'information sur les droits d'intimité des étudiants. Les parents doivent notifier au directeur de l'école de leur enfant s'ils veulent restreindre la diffusion des renseignements concernant leur enfant.

Discipline

La conduite de l'étudiant qui interrompt le travail en classe, désorganise ou envahit les droits des autres ne sera pas tolérée. Elle peut être la cause d'une suspension ou d'une autre action disciplinaire. On s'attend que les étudiants se servent de l'autodiscipline et démontrent un comportement approprié. Chaque école maintiendra une politique de discipline localement développée pour l'école. Cette politique est révisée régulièrement avec la participation active des parents, des étudiants et les membres de personnel.

Téléphones cellulaires/récepteurs de poche

Les étudiants de l'école secondaire peuvent avoir les téléphones cellulaires, récepteurs de poche ou autres devises portables de communication dans la propriété du MCPS ou aux autres activités parrainées par le MCPS, mais ils ne doivent pas les laisser marcher ou s'en servir pendant le jour officiel d'instruction.

Les étudiants de écoles moyennes ou élémentaires peuvent ne pas posséder ou utiliser les devises de communication portables dans les campus scolaires pendant le jour d'instruction. Les étudiants de l'école moyenne peuvent posséder ou utiliser de telles devises dans les campus scolaires pendant les activités du soir ou de la fin de semaine (weekend) en dehors du jour d'instruction. Par demande écrite d'un parent et sur l'approbation du directeur, un écolier de l'école moyenne ou élémentaire peut posséder une devise de communication sur le terrain d'une école moyenne ou élémentaire pendant le jour d'instruction. L'exception peut être accordée, sur la base des facteurs tels que sécurité au moment de se rendre à et de rentrer de l'école, communication pendant les activités après les classes hors-campus ou pour raison médicale.

Violation de ces réglementations peut résulter en – mais not limité à – une conférence, confiscation de devise, perte de privilèges, détention et jusqu'à 10 jours de suspension.

Dettes des étudiants

Les étudiants sont prescrits de rembourser au système scolaire quand ils sont responsables pour la perte ou le dommage de la propriété de l'école publique (bâtiment et terrains, livres et matériels, serrures, etc.) jusqu'à équivalent de \$2,500 à moins que référé aux Services Juvéniles. En cas de lourd fardeau financier, l'autorisation pourrait être accordée pour restituer à l'école par quelques moyens appropriés.

Les directeurs peuvent retirer la délivrance des bulletins de notes ou autres pièces si l'étudiant a une obligation marquante à l'école. Cependant, les parents pourraient demander et recevoir copies des pièces du dossier de leur enfant.

Soutiens pour les Écoles

Budgets

Les Écoles Publiques du Comté de Montgomery sont supporté par deux budgets séparés, tous les deux financés en premier lieu par le Comté de Montgomery, avec quelque support émanant des gouvernements d'Etat et fédéral.

Le **budget d'opération** approvisionne le fonds pour les opérations journalières du système scolaire, y compris le personnel et autres coûts de programme, les services pour étudiant et parent, et la transportation. Le superintendant soumet au Conseil d'Administration de l'Éducation un projet de budget d'opération recommandé vers la fin de l'automne. A la suite des audiences et discussion publiques, le Conseil d'Administration adopte le budget recommandé, lequel est alors transmis vers la fin de mars au Montgomery County Council pour considération. Le Council approuve le budget du système scolaire vers fin mai.

Le **budget capital** affecte les fonds pour additions au et modernisations des aménagements scolaires, nouvelles écoles, technologie éducationnelle, et amélioration des aménagements qui supportent les programmes éducationnels. Typiquement, le superintendant soumet au Conseil d'Administration vers la fin d'octobre de chaque année un budget capital recommandé et un programme de six ans Capital Improvements Program (CIP). Le Conseil d'Administration soumet ce budget demandé et le CIP au County Council vers la fin de novembre, et le Council prend action pour les deux vers la fin de mai. Les résidents locaux peuvent commenter sur les operating et capital budgets ainsi que le CIP au nombreux points durant le processus. Pour le calendrier des audiences du Conseil d'Administration, chercher dans www.montgomeryschoolsmd.org/boe, ou appeler 301-279-3301.

Pour un calendrier des audiences du Council, téléphoner au numéro 240-777-7900. Individus et/ou groupes peuvent aussi écrire au superintendant et le Conseil d'Administration à 850 Hungerford Drive, Rockville, MD 20850 ou au County Council Building, 100 Maryland Ave., Rockville, MD 20850; www.county.council@co.mo.md.us.

Title I

Comme une part du fédéral *No Child Left Behind Act of 2001*, Title I alloue le fond fédéral pour payer les services éducationnels extra en académiques.

Les écoles sont sélectionnées pour recevoir les services du Title I, sur la base du pourcentage des enfants des familles à bas revenu. Tous les étudiants d'une école Title I peuvent recevoir une aide extra, basé sur leur besoin éducationnel, sans égard au revenu familial.

Fondation Educationnelle du MCPS

Cette fondation accorde des subventions aux écoles pour les programmes innovateurs afin de rehausser l'achèvement et les connaissances de l'étudiant. La fondation reçoit le support des organisations philanthropiques, les agences gouvernementales, les donations des milieux d'affaires et des individus privés, et par les fonds venant des domaines des résidents du comté qui meurent sans laisser d'héritiers.

Subventions fédérale, de l'État et privées

Un hôte de subventions fédérales, de l'Etat et privée supportent des initiatives variées pour l'amélioration et l'expansion du plan d'études du MCPS et le rehaussement du climat d'éducation dans les écoles. Ces subventions comprennent des subventions de plusieurs années de la National Science Foundation et le Howard Hughes Medical Institute, et donations de la Challenge School Initiative de l'état pour les écoles avec un haut pourcentage d'enfants en pauvreté, et subventions des businessmen locales et organisations variées pour projets spécifiques. Supporté par la subvention fédérale pour le Kid First Initiative du comté, le MCPS va travailler avec plusieurs agences de la communauté pour assigner les services éducationnels et de santé mentale aux étudiants.

Montgomery County Business Roundtable for Education (MCBRE)

Le Montgomery County Business Roundtable for Education, une coalition des employeurs en tête du comté, amène les hommes d'affaires à devenir impliqués dans les écoles individuelles et le système scolaire pour relever les standards académiques et améliorer l'achèvement des étudiants. Le groupe supporte une variété de programmes et d'activités, y compris le programme de Partners in Business et Education. Il compte plus de 250 school-business associations qui rehausent le business et l'éducation. Pour plus d'information, appeler 301-279-3100.

Qui Fait Quoi?

*Alors que vous pourriez rencontrer différents membres du personnel dans votre école ou dans le bureau central, dépendamment des besoins de votre enfant, vous allez plus vraisemblablement avoir contact avec ceux du personnel dans la liste suivante.**

Dans chaque école

Chef des services du bâtiment: Dirige et entretient l'aménagement scolaire, les opérations du building, propriété et terrains en accordance avec les standards d'opération sanitaire, de sécurité et les besoins du programme académique.

Chef du cafeteria: Dirige et opère le cafeteria de l'école.

Mâitre de la salle de classes: Procure de l'instruction et continue l'évaluation du progrès de l'étudiant; répond aux parents demandes concernant la performance académique, les plans d'enseignement, le plan d'études, les devoirs, l'expérience en la salle de classe et les accommodations les besoins des études spécifiques.

Technicien de santé/ou infirmière de l'école: Procure de l'assistance en cas d'urgence de maladie et de blessures reçues à l'école, appelle pour aide additionnelle urgente si besoin est et dispense des médicaments prescrites.

Assistant de media: Fournit aux étudiants et personnel l'information sur en aide instructionnelle dans l'usage de la technologie de recherche, de l'Internet, des services on-line, CD-ROM et autres matériels de bibliothèque.

Spécialiste en media: Planifie et administre un programme de media de la bibliothèque scolaire, enseigne aux étudiants l'usage du centre de media, conduire des recherches, utilise l'information et la technologie instructionnelle et, dans certaines écoles, produit des scènes de télévision. Les parents peuvent obtenir les listes de lecture pour étudiants du

spécialiste en media et accéder aux datebases d'information, telles les encyclopedies on-line, dans le centre de media scolaire.

Paraeducator: Travaille en conjonction avec le maître pour aider délivrer l'instruction à la salle de classe et assurer que les besoins des étudiants sont satisfaits.

Directeur: Procure la plus haute direction de l'école. Les parents peuvent appeler le directeur à l'aide pour résoudre tous les problèmes, typiquement après tous efforts faits avec les membres du personnel de l'école; discute les préoccupations concernant l'enfant ou l'école, test ou G/T résultats de la sélection, G/T nouvelle sélection et autres problèmes.

Secrétaire administrative de l'école: Supervise le travail du bureau du directeur, est le support de bureau primaire pour le directeur, et donne des renseignements aux visiteurs et parents sur les procédures scolaires, les politiques, les emplois de temps et autres problèmes.

Conseiller d l'école: Analyse, évalue et redresse les besoins des étudiants et de l'école relatifs à l'achèvement académique, prise de décision pour la carrière et l'éducation, le développement personnel et social; pourrait coordonner les programmes d'éducation de caractère et fournir des renseignements sur les problèmes de santé et l'envoi aux services de communauté.

Mâitre d'entraînement du personnel: Aide le personnel instructionnel à accroître et à appliquer leur connaissance de pratiques d'enseigner, leurs talents effectifs et l'usage des données pour améliorer l'enseignement et l'achèvement de l'étudiant; répond aux demandes des parents au sujet du plan d'étude et de l'instruction.

Mâitre, salle des ressources d'éducation spéciale: Fournit le support instructionnel aux étudiants et maîtres des classes régulières.

Dans certaines écoles

Directeur Adjoint: Dans chaque école secondaire et quelques élémentaires, aide à administrer et superviser le programme scolaire total et fournir la direction éducationnelle aux étudiants et membres de personnel.

Coordonnateur d'information sur la carrière: Dans chaque école secondaire, développe et opère une guidance compréhensive de carrière et le programme d'information pour aider les étudiants avec leur plan professionnel, les opportunités d'emploi postsecondaire et le plan pour le collège, y compris la procédure de demande, testing, aide financière et bourses.

Liaison pour Doués et Talentueux: Dans les écoles élémentaires et moyennes, répond aux demandes sur G/T identification, programmes et services et aide les parents à comprendre les opportunités disponibles.

Assistant pour l'heure du déjeuner: Dans les écoles élémentaires et moyennes, surveille les activités et comportement des étudiants sur le terrain de jeu et durant le déjeuner. Il peut assister les maîtres au besoin.

Mâitre en le Reading Initiative: Procure l'instruction en lecture au petits groupes d'étudiants des Grades 1–2, contrôle et évalue leur progrès; modifie les plans et matériels d'instruction pour aider les étudiants à lire au niveau de grade ou plus haut vers la fin de Grade 2.

Spécialiste en lecture: En Grades K–8, guide le programme de lecture à l'école, sélectionne les matériels à lire et supporte l'instruction dans la salle de classe et les maîtres.

Mâitre de ressources/chef du département: Est le maître dirigeant d'un domaine de sujet dans une école secondaire; répond aux demandes des parents au sujet de l'instruction qui n'est pas résolue par le maître.

Administrateur des affaires de l'école: Dans chaque école secondaire, mène toutes les affaires de finances et les matières administratives non instructionnelles, y compris les opérations financières et du cafeteria, le contrôle des fournitures et l'entretien de l'immeuble.

Assistant financier de l'école: Dans chaque école secondaire, prend en charge toutes les transactions financières relatives à l'école et la tenue du livre-comptable.

Enregistreur de l'école Dans chaque école secondaire, maintient et opère le processus d'inscription; prépare et maintient les dossiers et les transcriptions des étudiants.

Assistant en sécurité: Aide à examiner les visiteurs qui accèdent aux écoles moyennes et secondaires; maintient l'ordre, la sécurité et la présence des étudiants en classe.

Chef d'équipe de sécurité: Dans chaque école secondaire, supervise l'équipe de sécurité, investigate tous les incidents criminels sur la propriété de l'école, contrôle l'accès des bâtiments et terrains, et assure que les étudiants reportent leurs domaines instructionnels assignés.

Moniteur des étudiants: Supervise les étudiants des écoles secondaires assignés à la suspension dans l'école et examine le comportement des étudiants pour assurer la sécurité et la sûreté.

Coordonnateur de l'apprentissage à travers les services: Dans chaque école moyenne et secondaire, fournit l'information sur le programme SSL dans le MCPS.

Spécialiste de soutien aux étudiants: Dans les écoles moyennes et secondaires, examine et résout les problèmes à l'égard de la discipline de l'étudiant, sert de liaison avec parents et communauté, et aide à administrer et superviser les activités scolaires relatives aux étudiants.

Chef d'équipe: Dans les écoles élémentaires et moyennes, guide les décisions et procédures d'une équipe du niveau de grade spécifique.

Au-delà de votre école

Conseil d'Administration de l'Éducation: Le Conseil d'Administration de huit membres est le corps créateur de la politique éducationnelle officielle du comté et est responsable pour la direction et l'opération du système scolaire public. Les problèmes peuvent être introduits devant le Conseil d'Administration pour sa considération et résolution. Contacter le bureau du Conseil d'Administration au numéro 301-279-3617.

Superviseur des opérations de transport: Supervise les opérations quotidiennes de la route du bus, les conducteurs de bus et les occupants.

Superintendant de la communauté: Supervise et surveille les directeurs. Chaque superintendant de la communauté a la responsabilité pour trois ou quatre clusters. Après avoir épuisé toutes tentatives de résoudre les problèmes à votre école, vous pouvez contacter votre superintendant des communautés au Bureau de Performance d'École, 301-315-7377.

Médiateur (ombudsman): Répond aux questions concernant les politiques et procédures du MCPS, les plaintes formelles, et les demandes pour formulaires pour appel les décisions prises par les officiels scolaires. Contacter le médiateur à 301-278-3301.

Coordonnateur des parents/communauté: Planifie, recommande et met en exécution les programmes pour impliquer les parents et la communauté dans les affaires scolaires, développe la communauté et d'autres ressources pour supporter les programmes scolaires, sert de liaison pour les parents/enfants et aide les parents à utiliser des services locaux.

Éducateur des parents: Développe et administre un programme qui fournit l'information, le soutien et le développement des talents aux parents.

Assistant des services aux parents: Interprète et explique les programmes, politiques et procédures scolaires aux parents qui ne parlent pas anglais; assiste aux conférences et réunions afin d'interpréter pour les membres de personnel scolaire et les parents,

Coordonnateur des Affaires Estudiantines (Pupil personnel worker, ou PPW): Aide à déterminer les interventions et/ou les placements pour les étudiants avec besoins particuliers, sert en tant que manager des cas pour ces étudiants pour examiner leur progrès et les changements de programme ainsi que en tant que liaison entre le comté et les fournisseurs de services de la communauté.

Psychologue de l'école: Évalue différentes populations estudiantines pour planification et placement éducationnels dans l'école, planification du management de comportement, ainsi que consultation avec ou remise aux ressources dans le MCPS et la communauté; procure des conseils et d'autre assistance aux étudiants, parents et membres de personnel.

Superviseur de l'éducation spéciale: Surveille les services pour les étudiants invalides dans toutes les écoles de ses clusters.

Superintendant des écoles: Met en application les politiques et les initiatives du Conseil d'Administration et dirige les opérations du système scolaire.

Unité de Transfert/Appels: Répond aux appels formels adressés au superintendant ou au Conseil d'Administration. Contacter le coordonnateur des appels à 301-279-3997.

*Les descriptions comprennent quelques unes mais non toutes les responsabilités.

Ressources générales

Le Département de Communications du MCPS fournit l'information générale concernant le système scolaire et peut aider les appels directs des parents et d'autres membres de la communauté.

Publications utiles

Aim High: Ce que les parents des enfants africains américains doivent connaître à propos des opportunités en challenge d'apprendre dans le MCPS.

Aim High/Conquista Tu Sueño: Ce que les parents des enfants hispaniques doivent connaître à propos des opportunités en challenge d'apprendre dans le MCPS.

Aim for Success: Ce que les parents de tous les enfants doivent connaître à propos des opportunités en challenge d'apprendre dans le MCPS.

Working Together: Comment les familles asiatico-américaines peuvent travailler avec les écoles pour aider leurs enfants à exceller.

Annual Report to Parents, Staff and the Community: Une vue d'ensemble du progrès du système scolaire en apportant une haute qualité d'instruction aux étudiants et des renseignements sur les plans pour l'année.

Our Call to Action: La Poursuite de l'Excellence: Le plan stratégique du MCPS de guider le travail des écoles et des bureaux vers l'achèvement des buts du système scolaire, en passant par un système détaillé de stratégies, des initiatives et du calendrier de la mise en exécution.

The Capital Budget and Capital Improvements Program: Information sur les projets pour le capital actuel et envisagé, y compris modernisation et expansion des écoles, dépenses du capital et temps envisagés pour les projets.

The Citizens' Budget: Mise en vedette du budget d'opération et vue d'ensemble des activités que le budget supporte et des plans du MCPS.

High School Course Bulletin: Définit toutes les exigences pour l'obtention du diplôme et décrit tous les cours et programmes des écoles secondaires. Les bulletins de cours sont disponibles à tous les écoles secondaires et à www.montgomeryschoolsmd.org/departments/publishingservices/coursbul/.

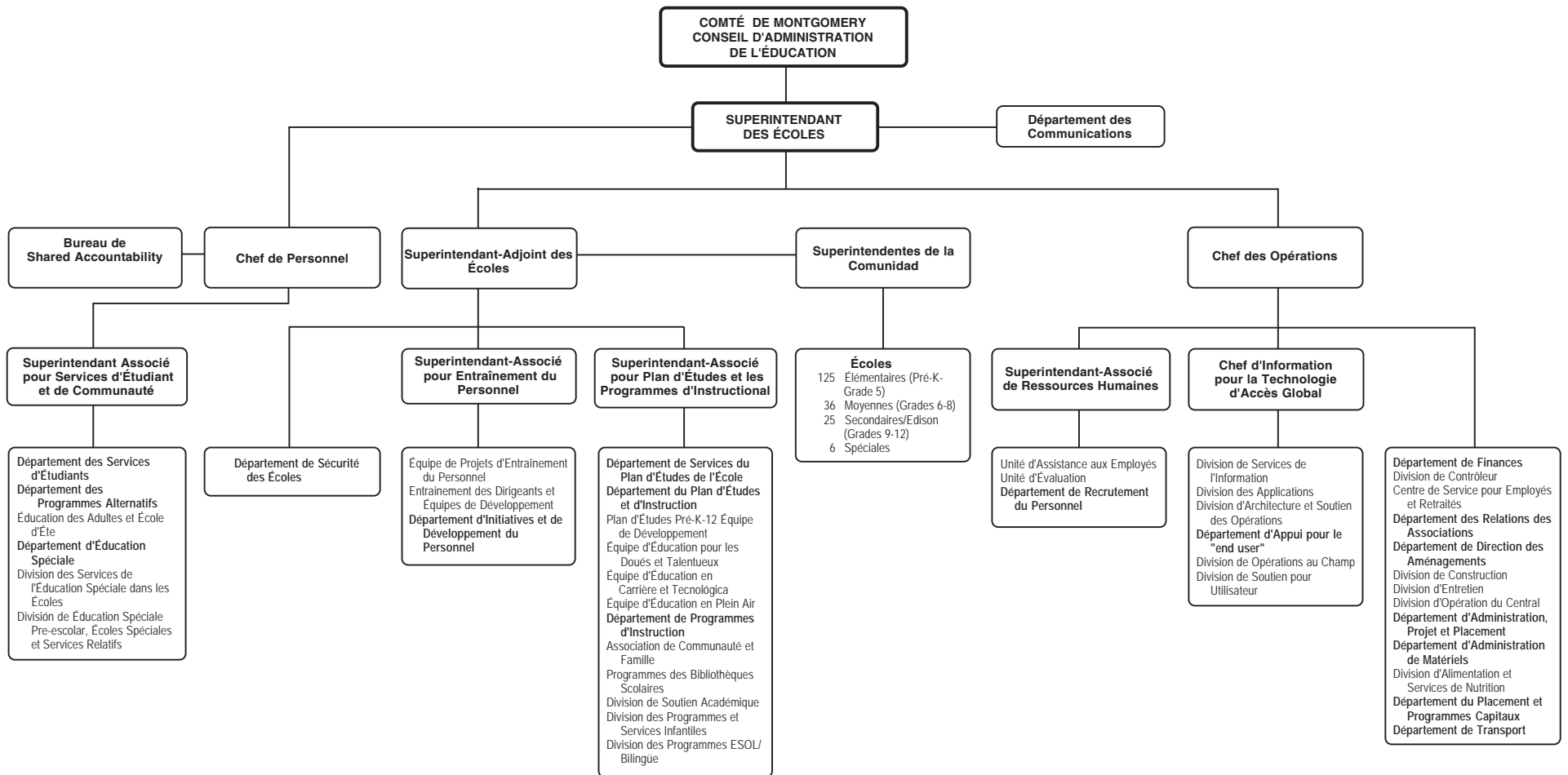
MCPS Schools at a Glance: L'information sur l'inscription, le personnel, les aménagements, les programmes, les résultats des mesures et les coûts d'opération. Une copie de cette publication coûte \$20. Elle est gratuite dans le Web site du MCPS.

The Parent-School Partnership: A Guide to Effective Communication: Information et idées pour les parents d'utiliser en communiquant avec l'école de leur enfant.

Prep Talk: Conseil sur la préparation pour le collège pour les parents et étudiants du Comté de Montgomery.

Pour obtenir copies de ces publications, contacter le MCPS Department of Communications, 850 Hungerford Drive, Room 112, Rockville, MD 20880; 301-279-3391; ou chercher dans www.montgomeryschoolsmd.org.

Organigramme de MCPS



Lexique

Advanced standing: Placement dans le cours à un niveau le plus élevé sans compléter un cours de un niveau plus bas.

CAP: Le Collaborative Action Process est une première prévention/procédure d'intervention en avance qui permet aux maîtres et autres dans le personnel de résoudre la majorité des préoccupations aux meetings du school team.

Cluster: Une école secondaire et toutes les écoles moyennes et élémentaires qui l'alimentent.

Consortium: Un groupe de plusieurs clusters qui se joignent pour former un rangement plus grand de options éducationnelles aux étudiants de l'école secondaire habitant la zone de fréquentation des écoles participantes.

Differentiated instruction: L'instruction qui est adaptée pour convenir aux besoins d'apprendre, pour les étudiants avec différents styles d'apprendre, au différent niveau d'achèvement et de motivation.

EMT: L' Educational Management Team (EMT) comprend des éducateurs, des parents et d'autres individus, sur la demande des parents ou du personnel, qui se réunissent pour discuter sur le

progrès académique et le comportement de l'étudiant et pour deviser des plans pour accroître ce progrès.

IEP: Un Individualized Education Program est une déclaration écrite pour un enfant avec handicap. Le IEP est développé, revu et révisé dans un meeting qui comprend parents, éducateurs et autres individus qui peuvent aider interpréter le plan et assurer son exécution. Un IEP décrit le niveau de performance d'un enfant, les buts et objectifs, l'éducation spéciale et les services afférents à procurer, l'extension à laquelle l'enfant sera axé dans l'éducation générale, comment l'achèvement de l'étudiant sera évalué, et, pour les enfants plus âgés, quels services de transition seront nécessaires.

FARMS: Le Free and Reduced-price Meals System fournit le déjeuner gratuit ou à prix réduit et un petit déjeuner aux étudiants des familles à revenu bas.

Instructional Council: L'Équipe de dirigeants des enseignants dans une école qui sont responsables pour aider à diriger et améliorer l'instruction afin de rehausser l'achèvement pour tous les étudiants.

Interdisciplinary instruction: L'instruction qui implique une étude de différents aspects du même sujet dans plus d'une discipline et puis des connections parmi ces diverses disciplines.

Mainstreaming: Placer les étudiants avec besoins spéciaux dans des classes d'éducation régulière une partie de la journée d'école.

Marking period: Neuf semaines d'études, à la fin desquelles les étudiants reçoivent les bulletins de notes.

Maryland Content Standards: Ce que les étudiants doivent connaître et sont capable de faire dans chaque domaine de sujet par les niveaux de grade spécifiques.

Portfolio: Une collection de travail d'étudiant dans une variété de sujets.

Preassessment: Un moyen de déterminer ce que les étudiants connaissent à propos du sujet avant qu'il soit enseigné.

Preferred choice: Un procédé par lequel l'étudiant vivant au sein du domaine de fréquentation d'un consortium classe leur ordre de préférence pour une école secondaire parmi la sélection.

Rubric: Un guide utilisé par les étudiants et maîtres pour trouver la solution d'organiser et évaluer le travail fini.

SSI: Apprendre le service de l'étudiant, une condition exigée pour la graduation.

School Improvement Plan: Un plan d'incorporation la mission/vision de l'école locale et les principes développés par le MCPS et le Conseil d'Administration de L'Éducation dans un assortiment de buts à long terme impliquant le personnel, les étudiants et les membres de la communauté scolaire.

Crédits

Navigation du Système *est un projet coopératif du Montgomery County Public Schools Department of Communications et the Montgomery County Business Roundtable for Education (MCBRE). Le booklet fut produit par le Navigating the System Committee.*

Membres du Comité:

Robert Anastasi, ancien Directeur Exécutif, Montgomery County Business Roundtable for Education (MCBRE)
Nguyen Minh Chau, Avocat de la Communauté
Robert Dahlstrom, Membre, Family and Community Partnerships Advisory Council (FCPAC)
Brenda Holmes, Superviseur, Family and Community Partnership Unit
Kay Kelley, Président du Comité et Membre, FCPAC
Janet Lottero, Écrivain, MCPS Department of Communications
Marilyn T. Leist, Propriétaire, MTL Consulting; et Administrateur d'Affaires, MCBRE
Celia Serkin, Membre, FCPAC.
Diana Thompson, Éducatrice Spéciale, Parent Information and Training Center/The Parents' Place at Newport Mill Middle School

Avec remerciements spéciaux aux personnes suivantes pour leur assistance:

Janine G. Bacquie, Directrice, Early Childhood Programs and Services
Gail Bailey, Directrice, School Library Media Programs
Joan C. Benz, Directrice, Winston Churchill HS
Nivea C. Berrios, Superviseur, International Student Admissions Office
Carol Blum, Directrice, High School Instruction and Achievement
Barry Burke, Directeur, Division of Career and Technology Education
John M. Burley, Directeur, Forest Oak MS
Edward Clarke, Directeur, Department of School Safety and Security
Nancy B. Colt, Directrice, Beall ES
Robin Confino, Assistant Exécutif, Office of the Chief Operating Officer
Jeanette Dixon, Directrice, Paint Branch HS
Yvette Edghill-Smith, Membre, FCPAC
Executive Board of the Montgomery County Council of PTAs (MCCPTA)
Janice Faden, Directrice, Elementary School Instruction and Achievement
Monique Felder, Directrice, Watkins Mill ES
Margaret Flagg, Éducatrice des Parents, Parent Information and Training Center/ The Parents' Place at Newport Mill MS
Dale E. Fulton, Superintendent-Associé, Curriculum and Instructional Programs

Katherine D. Harrison, Directrice-Assistante, MCPS Department of Communications
Barbara E. Haughey, Directrice, Ashburton ES
Wilma K. Holmes, Directrice, Flower Valley ES
Joan Karasik, Membre, FCPAC
Carol K. LeVine, Directrice, Ridgeview MS
Judith Madden, Superviseur, School Counseling Services Unit
William McDonald, Directeur, Elementary Instruction and Achievement
Parents' Council, NAACP, Montgomery County Branch
Ida Polcari, Directrice, Benjamin Banneker MS
Brian Porter, Directeur, MCPS Department of Communications
Chrisandra Richardson, Directrice, Division of Academic Support, Federal and State Programs
Laura Siegelbaum, Directrice, Beverly Farms ES
Carolynne Starek, Directrice, Forest Knolls ES
Joy Stein, Membre, FCPAC
Virginia Tucker, Directrice, Gifted and Talented Team
Carmen I. Van Zutphen, Directrice, Bel Pre ES
Karen Woodson, Directrice, Division of ESOL/Bilingual Programs
Carey M. Wright, Superintendent-Associé, Office of Student and Community Services

Chef de la Rédaction: Janet M. Lottero
Projet de Publication : Electronics Graphics and Publishing Services

Ce document est disponible dans un format alternatif, sur demande, conformément à l'American with Disabilities Act en contactant le Department of Communications, 850 Hungerford Drive, Rockville, Maryland 20850-1744, 301-279-3391 et TDD à 301-279-3323.

Les individus qui ont besoin de logement, y compris de l'interprétation en langage par signe ou autre assistance spéciale, en communiquant avec les Montgomery County Public Schools (MCPS) peuvent contacter le Family and Community Partnerships Unit à 301-279-3100 et TDD à 301-279-3323, ou l'adresse en bas.

Conformément aux lois et réglementations en vigueur, les Écoles Publiques du Comté de Montgomery (MCPS) prohibe la discrimination sur la base de race, couleur, nationalité d'origine, statut marital, religion, genre, âge, infirmité, ou orientation sexuelle dans l'emploi ou dans d'autres programmes d'éducation ou activités. En cas de demande ou plaintes concernant la discrimination, s'adresser au 301-279-3100 et TDD à 301-279-3323, ou écrire à l'adresse ci-dessous:

Montgomery County Public Schools
Family and Community Partnerships Unit
451 Hungerford Drive, Suite 508
Rockville, Maryland 20850-1744

Publié par le Département de Communications et la Montgomery County Business Roundtable for
Education
Produit par l'Office of Global Access Technology